



PED-DF

PESQUISA DE EMPREGO E DESEMPREGO

NO DISTRITO FEDERAL

Resultados: Novembro/2009

PESQUISA DE EMPREGO E DESEMPREGO NO DISTRITO FEDERAL

NOVEMBRO DE 2009

Taxa de desemprego estável no DF

Segundo a Pesquisa de Emprego e Desemprego, em novembro, a taxa de desemprego total no Distrito Federal permaneceu relativamente estável em relação a outubro: 15,3% contra 15,1%, respectivamente (Tabela 1). Esta é a menor taxa de desemprego para os meses de novembro desde 1994. A geração de dois mil postos de trabalho não foi suficiente para incorporar o contingente de pessoas que ingressaram no mercado de trabalho (8 mil), resultando no crescimento do número de trabalhadores desempregados (5 mil). O rendimento médio real dos ocupados e dos assalariados recuou, em outubro, na mesma magnitude (0,9%) (Tabela 4).

Tabela 1

Estimativas do Número de Pessoas de 10 Anos e Mais, segundo Condição de Atividade

Distrito Federal

Novembro/08, Outubro/09 e Novembro/09

Condição de Atividade	Estimativas (em mil pessoas)			Variações			
				Absoluta (em mil pessoas)		Relativa (%)	
	Nov./08	Out./09	Nov./09	Nov./09 Out./09	Nov./09 Nov./08	Nov./09 Out./09	Nov./09 Nov./08
População em Idade Ativa	2.063	2.122	2.128	6	65	0,3	3,2
População Economicamente Ativa	1.359	1.392	1.400	8	41	0,6	3,0
Ocupados	1.145	1.183	1.185	2	40	0,2	3,5
Desempregados	214	210	215	5	1	2,4	0,5
Em Desemprego Aberto	141	143	144	1	3	0,7	2,1
Em Desemprego Oculto pelo Trabalho Precário	40	32	37	5	-3	15,6	-7,5
Em Desemprego Oculto pelo Desalento	33	34	34	0	1	0,0	3,0
Inativos com 10 anos e mais	704	730	729	-1	25	-0,1	3,6
Taxa de Desemprego Total (em %)	15,7	15,1	15,3	-	-	-	-
Desemprego Aberto	10,4	10,3	10,3	-	-	-	-
Desemprego Oculto pelo Trabalho Precário	2,9	2,3	2,6	-	-	-	-
Desemprego Oculto pelo Desalento	2,4	2,5	2,4	-	-	-	-

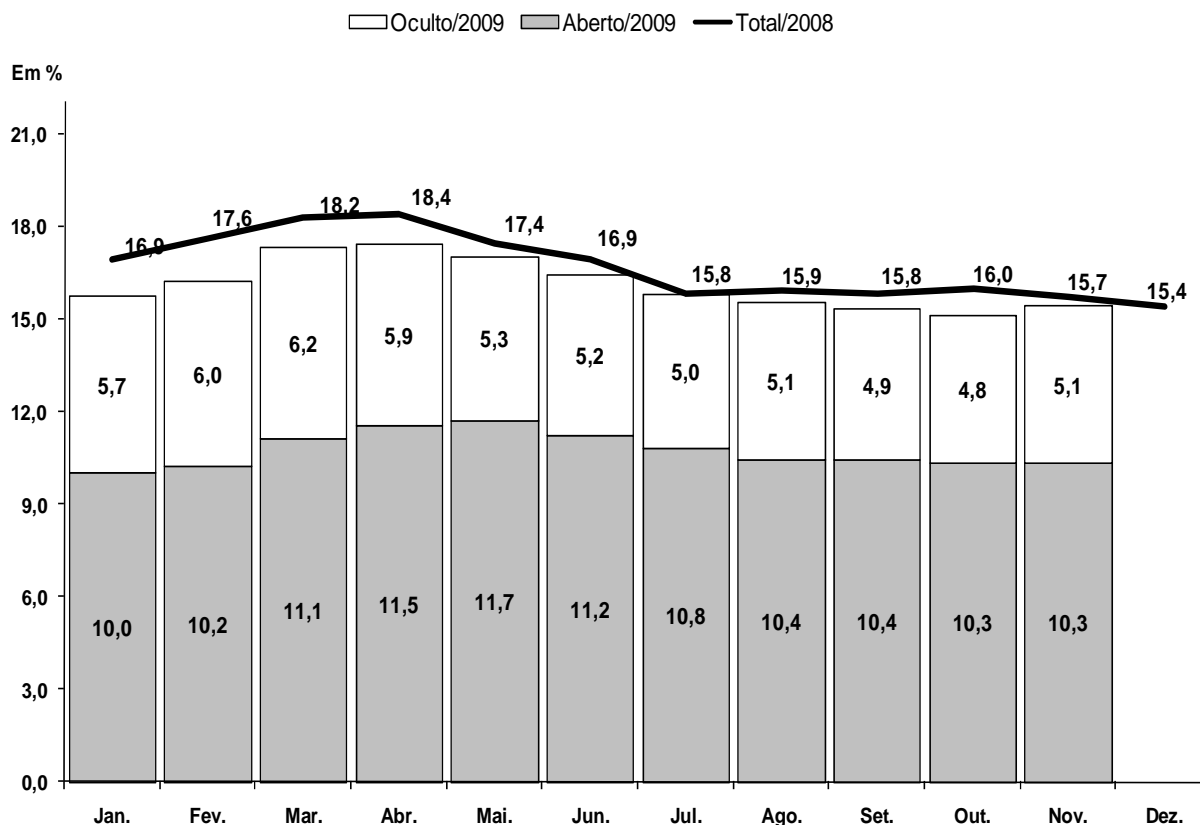
Fonte: PED-DF - Convênio SETRAB-GDF, SEADE-SP e DIEESE.

obs: quaisquer pequenas diferenças nos dados apresentados devem-se a arredondamentos.

1. No mês de novembro, a **taxa de desemprego total** no Distrito Federal foi estimada em 15,3%, mantendo-se relativamente estável em relação a outubro (15,1%). Tal resultado decorreu do crescimento da taxa de desemprego oculto (de 4,8% para 5,1%), uma vez que a taxa de desemprego aberto permaneceu estável em 10,3% no período em tela (Tabela 1).

2. O contingente de desempregados no Distrito Federal ampliou-se, entre outubro e novembro, em 5 mil pessoas, sendo estimado atualmente em 215 mil trabalhadores. O crescimento do nível ocupacional (2 mil) em ritmo inferior ao verificado pela População Economicamente Ativa (8 mil) explica tal comportamento. A **taxa de participação** aumentou de 65,6% para 65,8% (Tabela 1 no Anexo Estatístico).

Gráfico A
Taxas de Desemprego, por Tipo
Distrito Federal
2008 – 2009



Fonte: PED-DF – Convênio SETRAB-GDF, Seade-SP e Dieese.

Nota: a taxa de desemprego total é composta pela soma das taxas de desemprego aberto e oculto.

Obs: quaisquer pequenas diferenças nos dados apresentados devem - se a arredondamentos.

3. Entre outubro e novembro, foram criados dois mil postos de trabalho no Distrito Federal. Entre os setores de atividade econômica, apenas o agregado Outros (3 mil) e a Indústria (2 mil) assinalaram uma diminuição do nível ocupacional. Nos demais setores, os destaques ficaram por conta do Comércio (4 mil) e dos Serviços (3 mil). A Construção Civil (1 mil) e a Administração Pública (1 mil), por sua vez, apresentaram crescimento em menor intensidade (Tabela 2).

Tabela 2

**Estimativas do Número de Ocupados, segundo Setores de Atividade
Distrito Federal
Novembro/08, Outubro/09 e Novembro/09**

Setores de Atividade	Estimativas (em mil pessoas)			Variações			
				Absoluta (em mil pessoas)		Relativa (%)	
	Nov./08	Out./09	Nov./09	Nov./09 Out./09	Nov./09 Nov./08	Nov./09 Out./09	Nov./09 Nov./08
Total	1.145	1.183	1.185	2	40	0,2	3,5
Indústria	47	49	47	-2	0	-4,1	0,0
Construção Civil	55	65	66	1	11	1,5	20,0
Comércio	175	190	194	4	19	2,1	10,9
Serviços	569	572	575	3	6	0,5	1,1
Administração Pública	184	191	192	1	8	0,5	4,3
Outros (1)	115	116	113	-3	-2	-2,6	-1,7

Fonte: PED-DF - Convênio SETRAB-GDF, SEADE-SP e DIEESE.

Nota:

(1) Inclui Serviços Domésticos.

obs: quaisquer pequenas diferenças nos dados apresentados devem-se a arredondamentos.

4. Pelo sexto mês consecutivo, o Distrito Federal registrou expansão do número de trabalhadores assalariados (0,7%), reflexo do crescimento verificado tanto no setor público (1,5%), quanto no setor privado (0,4%). Neste setor, em particular, observou-se comportamentos distintos: enquanto o emprego com carteira assinada cresceu 0,7%, o emprego sem carteira recuou 1,0%. O trabalho autônomo, por seu turno, aumentou 1,1% e o agregado demais posições assinalou uma queda de 2,1% (Tabela 3).

Tabela 3

**Estimativas do Número de Ocupados, segundo Posição na Ocupação
Distrito Federal
Novembro/08, Outubro/09 e Novembro/09**

Posição na Ocupação	Estimativas (em mil pessoas)			Variações			
				Absoluta (em mil pessoas)		Relativa (%)	
	Nov./08	Out./09	Nov./09	Nov./09 Out./09	Nov./09 Nov./08	Nov./09 Out./09	Nov./09 Nov./08
Total	1.145	1.183	1.185	2	40	0,2	3,5
Total de Assalariados (1)	780	813	819	6	39	0,7	5,0
Setor Privado	524	553	555	2	31	0,4	5,9
Com Carteira Assinada	415	451	454	3	39	0,7	9,4
Sem Carteira Assinada	109	102	101	-1	-8	-1,0	-7,3
Setor Público	256	260	264	4	8	1,5	3,1
Autônomos	175	181	183	2	8	1,1	4,6
Demais Posições (2)	190	188	184	-4	-6	-2,1	-3,2

Fonte: PED-DF - Convênio SETRAB-GDF, SEADE-SP e DIEESE.

Notas:

(1) Inclui os que não informaram o segmento em que trabalham.

(2) Incluem empregadores, empregados domésticos, donos de negócio familiar, trabalhadores familiares sem remuneração, profissionais liberais e outras posições ocupacionais.

obs: quaisquer pequenas diferenças nos dados apresentados devem-se a arredondamentos.

5. O rendimento médio real dos ocupados e dos assalariados assinalou, em outubro, queda na mesma magnitude (0,9%). No mês em tela, a massa de rendimento dos ocupados e dos assalariados apresentou variação negativa de 1,0%, em ambos os casos em decorrência da redução do rendimento médio real, dado que o nível ocupacional permaneceu praticamente inalterado (Tabela 4 e Tabela 13 no Anexo Estatístico).

Tabela 4
Rendimento Médio Real (1) dos Ocupados, Assalariados, segundo Categorias Seleccionadas e Trabalhadores Autônomos
Outubro/08, Setembro/09 e Outubro/09

Categorias Seleccionadas	Rendimentos (em reais de Outubro de 2009)			Variações (%)	
	Out./08	Set./09	Out./09	Out./09 Set./09	Out./09 Out./08
Total de Ocupados	1.852	1.827	1.810	-0,9	-2,3
Total de Assalariados (2)	2.091	2.105	2.086	-0,9	-0,2
Setor Privado	1.015	1.049	1.066	1,6	5,0
Com Carteira	1.067	1.082	1.114	3,0	4,4
Sem Carteira	795	876	816	-6,8	2,6
Comércio	882	890	879	-1,2	-0,3
Serviços	1.041	1.098	1.111	1,2	6,7
Setor Público	4.449	4.561	4.518	-0,9	1,6
Trabalhadores Autônomos	991	880	879	-0,1	-11,3

Fonte: PED-DF - Convênio SETRAB-GDF, SEADE-SP e DIEESE.

Notas:

(1) Inflator Utilizado: INPC-DF - IBGE.

(2) Inclui setor público.

obs: quaisquer pequenas diferenças nos dados apresentados devem-se a arredondamentos.

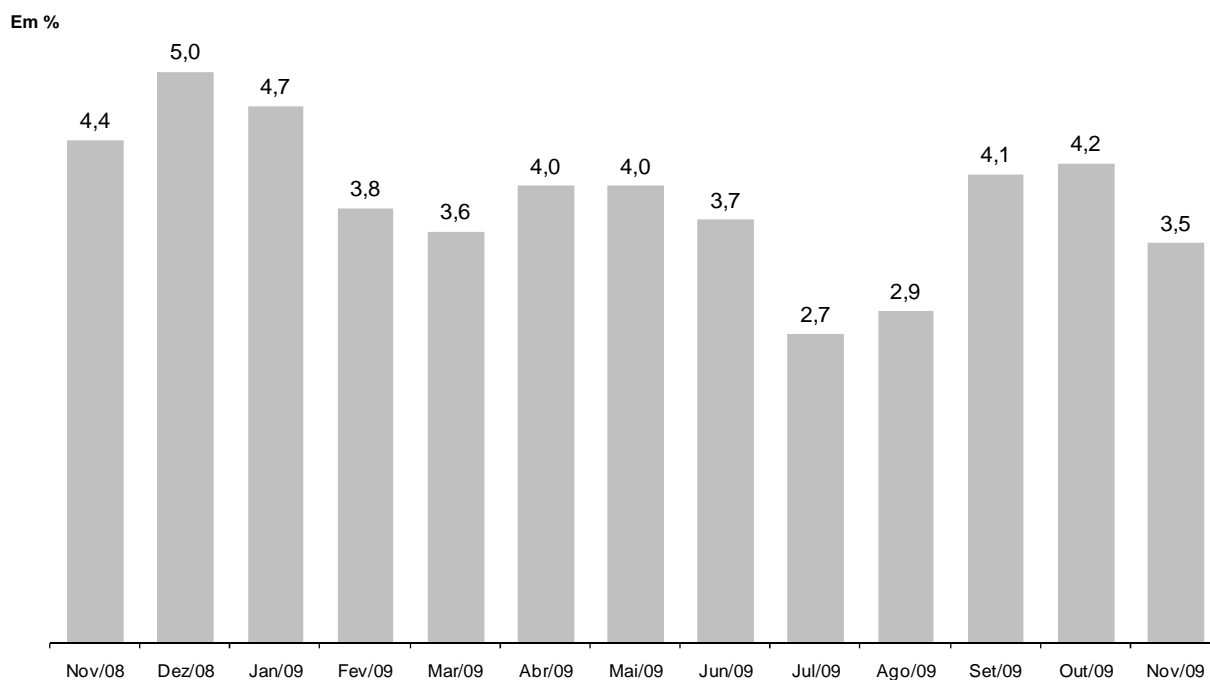
COMPORTAMENTO EM 12 MESES

6. Em 12 meses, a **taxa de desemprego total** diminuiu de 15,7% para 15,3%, resultado da relativa estabilidade da taxa de desemprego aberto (de 10,4% para 10,3%) e da pequena redução da taxa de desemprego oculto (de 5,3% para 5,1%) (Tabela 1).

7. Entre novembro de 2008 e 2009, foram criados 40 mil postos de trabalho no Distrito Federal, número inferior ao crescimento da População Economicamente Ativa (41 mil), o que concorreu para uma ampliação do contingente de desempregados (1 mil) (Tabela 1). O tempo de procura por um trabalho, que era de 60 semanas em novembro de 2008, diminuiu para 54 semanas no mesmo mês de 2009.

8. Nesse mesmo período, o nível ocupacional cresceu 3,5%. Os setores que mais contribuíram, em termos relativos, para tal crescimento foram a Construção Civil (20,0%) e o Comércio (10,9%). Em menor magnitude, também contribuíram a Administração Pública (4,3%) e os Serviços (1,1%). A Indústria não sofreu alteração em 12 meses, ao passo que o agregado Outros assinalou um pequeno recuo de 1,7% (Tabela 2).

Gráfico B
Varição anual (1) do nível de ocupação
Distrito Federal – Novembro de 2008 a Novembro de 2009



FONTE: PED-DF – Convênio – SETRAB-GDF, Seade-SP e Dieese.

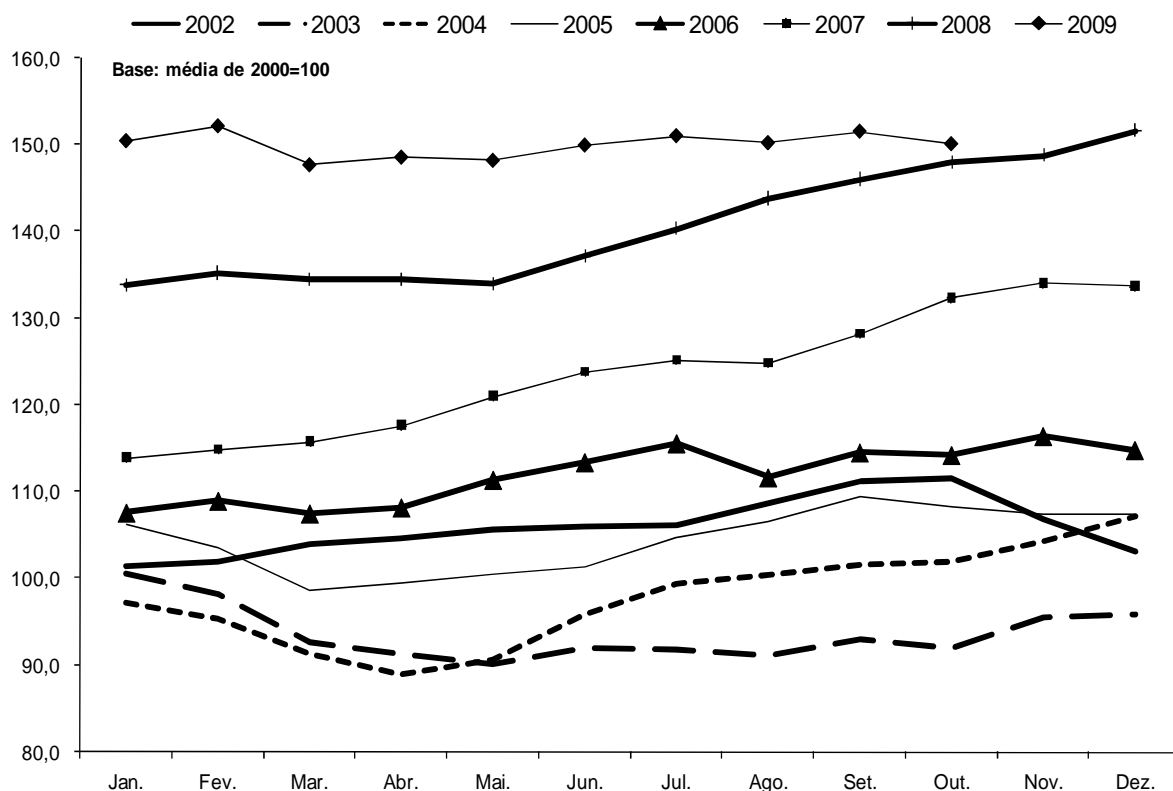
Nota:

(1) Variação relativa em relação ao mesmo mês do ano anterior.

9. Em termos anuais, o assalariamento expandiu-se 5,0%, resultado do crescimento do setor privado (5,9%) e, em menor medida, do setor público (3,1%). No âmbito privado da economia, observam-se comportamentos distintos: enquanto o emprego com carteira assinada cresceu 9,4%, o emprego sem carteira assinalou uma queda de 7,3%. No período em análise, o trabalho autônomo aumentou 4,6% e o agregado demais posições decresceu 3,2% (Tabela 3).

10. Entre outubro de 2008 e 2009, o **rendimento médio real** dos ocupados recuou 2,3% e o dos assalariados manteve-se praticamente inalterado (-0,2%). A massa de rendimentos dos ocupados, por sua vez, aumentou 1,4% e a dos assalariados, 4,1%. Nos dois casos, tal crescimento decorreu da expansão da ocupação, uma vez que o rendimento médio diminuiu no intervalo de tempo em análise (Tabela 4 e Tabela 13 do Anexo Estatístico).

Gráfico C
Índice da massa de rendimentos reais (1) dos ocupados (2)
Distrito Federal - 2002-2009



FONTE: PED-DF – Convênio – SETRAB-GDF, Seade-SP e Dieese.

Nota:

(1) Inflator utilizado: INPC-DF - IBGE.

(2) Incluem os ocupados que não tiveram remuneração no mês e exclui os trabalhadores familiares sem remuneração salarial.

Anexo Estatístico

TABELAS

Tabela 01	Estimativa do número de pessoas economicamente ativas, ocupadas, desempregadas e inativas maiores de 10 anos, taxas globais de participação e taxa de desemprego total - Distrito Federal - 1992 a 2009.
Tabela 02	Taxas de desemprego por tipo e por grupos de regiões administrativas - Distrito Federal - 1992 a 2009.
Tabela 03	Taxas de desemprego segundo atributos pessoais - Distrito Federal - 1992 a 2009.
Tabela 04	Índice do nível de ocupação por setor de atividade econômica - Distrito Federal – 1992 a 2009.
Tabela 05	Índice do nível de ocupação do setor serviços por ramo de atividade - Distrito Federal - 1992 a 2009.
Tabela 06	Índice do nível de ocupação segundo posição na ocupação - Distrito Federal – 1992 a 2009.
Tabela 07	Rendimento médio real trimestral dos ocupados e dos assalariados no trabalho principal Distrito Federal – 1992 a 2009.
Tabela 08	Rendimento médio real trimestral dos assalariados no setor privado com e sem carteira de trabalho assinada e no setor público - Distrito Federal - 1992 a 2009.
Tabela 09	Rendimento médio real trimestral segundo os setores de atividade - Distrito Federal – 1992 a 2009.
Tabela 10	Rendimento real trimestral por grupo de rendimentos dos ocupados e assalariados no trabalho principal (percentil) – Distrito Federal - 1992 a 2009.
Tabela 11	Índice de rendimento real trimestral por grupo de rendimentos dos ocupados e assalariados no trabalho principal (percentil) – Distrito Federal - 1992 a 2009.
Tabela 12	Rendimento médio real trimestral das mulheres e dos homens ocupados no trabalho principal - Distrito Federal - 1992 a 2009.
Tabela 13	Índices trimestrais do emprego, do rendimento médio real e da massa de rendimentos reais dos ocupados e dos Assalariados – Distrito Federal - 1992 a 2009.

Tabela 01

Estimativa do número de pessoas economicamente ativas, ocupadas, desempregadas e inativas maiores de 10 anos, taxas globais de participação e taxa de desemprego total Distrito Federal - 1992 a 2009

Período ¹	População economicamente ativa (PEA)						Inativos maiores de 10 anos		Taxas (%)			
	Total		Ocupados		Desempregados				Participação (PEA/PIA)			Desemprego total (DES/PEA) ⁵
	Número absoluto ²	Índice ³	Número absoluto ²	Índice ³	Número absoluto ²	Índice ³	Número absoluto ²	Índice ³	Total ⁴	Homens	Mulheres	
Novembro/1992	746	75,0	630	79,4	116	57,6	489	82,5	60,4	71,9	50,5	15,5
Novembro/1993	763	76,8	659	83,0	104	51,7	512	86,5	59,8	70,2	50,7	13,6
Novembro/1994	785	79,0	683	86,1	102	50,6	532	89,9	59,6	70,5	50,1	12,9
Novembro/1995	836	84,1	705	88,8	131	65,1	526	88,8	61,4	70,6	53,4	15,6
Novembro/1996	825	83,0	694	87,5	131	65,3	581	98,2	58,7	67,9	50,7	15,9
Novembro/1997	911	91,6	740	93,3	171	85,4	541	91,4	62,7	71,5	55,3	18,8
Novembro/1998	929	93,5	750	94,5	179	89,4	571	96,5	61,9	71,3	54,1	19,3
Novembro/1999	966	97,2	761	95,9	205	102,3	584	98,6	62,3	70,2	55,6	21,3
Novembro/2000	1.014	102,0	822	103,6	192	95,8	587	99,1	63,3	71,7	56,1	19,0
Novembro/2001	1.047	105,3	842	106,1	205	102,3	606	102,4	63,3	70,7	57,1	19,6
Novembro/2002	1.113	112,0	887	111,8	226	112,8	594	100,3	65,2	72,8	58,8	20,3
Novembro/2003	1.142	114,9	893	112,5	249	124,0	622	105,0	64,8	72,4	58,2	21,8
Novembro/2004	1.184	119,1	949	119,6	235	116,8	638	107,7	65,0	71,6	59,4	19,8
Novembro/2005	1.226	123,3	1.000	126,1	226	112,4	654	110,5	65,2	72,0	59,5	18,4
Janeiro/2006	1.231	123,8	1.002	126,3	229	113,9	665	112,4	64,9	71,7	59,1	18,6
Fevereiro	1.232	123,9	992	125,1	240	119,8	668	112,8	64,8	71,6	59,1	19,5
Março	1.230	123,7	976	123,0	254	126,5	676	114,2	64,5	71,3	58,7	20,6
Abril	1.232	123,9	977	123,1	255	127,1	669	112,9	64,8	71,5	59,0	20,7
Maio	1.241	124,8	999	126,0	242	120,6	663	112,0	65,2	71,9	59,4	19,5
Junho	1.238	124,5	1.006	126,7	232	115,4	645	108,9	65,8	72,4	60,0	18,7
Julho	1.246	125,3	1.021	128,7	225	111,9	643	108,7	65,9	72,6	60,3	18,0
Agosto	1.241	124,8	1.012	127,6	229	114,2	653	110,2	65,5	72,1	59,9	18,5
Setembro	1.256	126,3	1.029	129,7	227	113,3	670	113,1	65,2	72,0	59,6	18,1
Outubro	1.252	125,9	1.027	129,5	225	112,0	679	114,6	64,8	71,3	59,5	18,0
Novembro	1.256	126,3	1.033	130,2	223	111,3	678	114,5	64,9	71,5	59,4	17,8
Dezembro	1.256	126,3	1.034	130,3	222	110,7	684	115,5	64,7	71,2	59,2	17,7
Janeiro/2007	1.240	124,7	1.021	128,7	219	108,9	692	116,9	64,2	70,8	58,4	17,6
Fevereiro	1.236	124,3	1.015	127,9	221	109,9	703	118,7	63,7	70,3	58,1	17,9
Março	1.241	124,8	1.007	126,9	234	116,8	703	118,7	63,8	70,5	58,1	18,9
Abril	1.262	126,9	1.022	128,8	240	119,7	702	118,5	64,3	71,0	58,5	19,0
Maio	1.272	128,0	1.038	130,8	234	116,4	693	117,1	64,7	71,8	58,7	18,4
Junho	1.275	128,3	1.044	131,6	231	114,9	696	117,6	64,7	71,4	59,0	18,1
Julho	1.282	129,0	1.055	133,0	227	113,3	695	117,3	64,9	71,7	59,2	17,7
Agosto	1.286	129,4	1.054	132,9	232	115,7	692	116,9	65,0	71,5	59,5	18,1
Setembro	1.299	130,7	1.074	135,4	225	112,1	687	116,1	65,4	71,7	60,1	17,3
Outubro	1.311	131,9	1.087	137,0	225	112,1	680	114,9	65,8	72,1	60,5	17,2
Novembro	1.315	132,3	1.097	138,2	219	109,0	689	116,4	65,6	71,4	60,6	16,6
Dezembro	1.312	132,0	1.096	138,1	216	107,7	695	117,4	65,4	71,4	60,2	16,5
Janeiro/2008	1.309	131,7	1.088	137,1	221	110,2	709	119,7	64,9	70,6	60,0	16,9
Fevereiro	1.322	133,0	1.089	137,3	232	115,7	704	119,0	65,2	71,0	60,3	17,6
Março	1.326	133,4	1.084	136,6	242	120,5	711	120,1	65,1	71,2	59,9	18,2
Abril	1.329	133,7	1.085	136,8	244	121,6	707	119,4	65,3	71,4	60,1	18,4
Maio	1.326	133,4	1.095	138,0	231	115,2	711	120,1	65,1	71,4	59,7	17,4
Junho	1.331	133,9	1.106	139,5	225	112,0	708	119,5	65,3	71,6	59,9	16,9
Julho	1.341	134,9	1.129	142,3	212	105,6	709	119,8	65,4	72,2	59,6	15,8
Agosto	1.344	135,2	1.130	142,4	214	106,4	711	120,1	65,4	71,6	60,0	15,9
Setembro	1.348	135,6	1.135	143,0	213	106,1	711	120,1	65,5	71,5	60,2	15,8
Outubro	1.351	135,9	1.135	143,0	216	107,4	709	119,7	65,6	71,5	60,5	16,0
Novembro	1.359	136,7	1.145	144,3	214	106,8	704	118,9	65,9	72,0	60,6	15,7
Dezembro	1.360	136,8	1.151	145,1	209	104,0	710	119,8	65,7	71,5	60,8	15,4
Janeiro/2009	1.352	136,0	1.139	143,6	212	105,8	723	122,2	65,1	71,1	60,0	15,7
Fevereiro	1.350	135,8	1.130	142,5	220	109,5	731	123,5	64,9	71,0	59,6	16,3
Março	1.356	136,4	1.123	141,5	234	116,4	731	123,5	65,0	71,4	59,4	17,2
Abril	1.367	137,5	1.128	142,2	239	118,9	726	122,7	65,3	71,5	59,8	17,5
Maio	1.372	138,0	1.139	143,5	233	116,2	727	122,8	65,4	71,9	59,7	17,0
Junho	1.371	137,9	1.147	144,5	225	112,0	732	123,6	65,2	71,9	59,5	16,4
Julho	1.378	138,6	1.159	146,1	219	109,0	729	123,1	65,4	72,1	59,7	15,9
Agosto	1.376	138,4	1.163	146,6	213	106,3	735	124,2	65,2	71,7	59,6	15,5
Setembro	1.394	140,2	1.181	148,9	213	106,1	723	122,1	65,9	72,2	60,4	15,3
Outubro	1.392	140,0	1.183	149,1	210	104,6	730	123,3	65,6	71,8	60,3	15,1
Novembro	1.400	140,8	1.185	149,4	215	106,9	729	123,1	65,8	71,4	60,9	15,3
Var. % mensal												
nov.09/out.09		0,6		0,2		2,4		-0,1	0,3	-0,6	1,0	1,3
Var. % no ano												
nov.09/dez.08		2,9		3,0		2,9		2,7	0,2	-0,1	0,2	-0,6
Var. % anual												
nov.09/nov.08		3,0		3,5		0,5		3,6	-0,2	-0,8	0,5	-2,5

Fonte: Convênio: DIEESE/SEADE-SP/MTE-FAT/SETRAB-GDF. PED-DF - Pesquisa de Emprego e Desemprego no Distrito Federal.

Notas: 1 - A primeira divulgação da PED-DF refere-se a Fevereiro de 1992.

2 - Em 1.000 pessoas.

3 - Base: média de 2000 = 100.

4 - Total da população economicamente ativa dividido pelo total da população em idade ativa.

5 - Taxa de desemprego total: total dos desempregados dividido pela população economicamente ativa total vezes 100.

Obs: quaisquer pequenas diferenças nos dados apresentados devem-se a arredondamentos.

Tabela 02

Taxas de desemprego por tipo e por grupos de regiões administrativas
Distrito Federal - 1992 a 2009

Período	Taxas de desemprego (DES/PEA) (%)							
	Total	Aberto	Oculto			Por grupo de regiões administrativas		
			Total	Precário	Desalento	Grupo 1	Grupo 2	Grupo 3
Novembro/1992	15,5	9,9	5,7	3,2	2,5	7,5	15,1	20,4
Novembro/1993	13,6	9,1	4,5	2,1	2,4	6,1	12,6	18,9
Novembro/1994	12,9	8,5	4,4	2,3	2,1	4,7	12,9	16,9
Novembro/1995	15,6	10,5	5,2	3,0	2,2	6,6	15,1	20,3
Novembro/1996	15,9	10,4	5,5	2,8	2,7	7,0	15,0	20,7
Novembro/1997	18,8	11,2	7,7	4,8	2,9	7,5	17,1	25,3
Novembro/1998	19,3	12,2	7,1	4,1	3,0	8,7	17,0	26,0
Novembro/1999	21,3	13,8	7,4	4,2	3,3	8,4	18,8	28,6
Novembro/2000	19,0	12,5	6,5	3,2	3,3	9,1	17,0	24,4
Novembro/2001	19,6	12,4	7,2	4,0	3,3	9,1	16,9	26,2
Novembro/2002	20,3	12,1	8,2	4,3	3,9	9,8	17,4	26,7
Novembro/2003	21,8	14,6	7,2	4,1	3,2	9,5	19,3	28,0
Novembro/2004	19,8	12,2	7,6	4,4	3,2	10,3	17,3	24,9
Novembro/2005	18,4	12,2	6,2	3,6	2,5	7,9	16,3	23,2
Janeiro/2006	18,6	12,2	6,4	3,5	2,9	11,4	16,3	22,5
Fevereiro	19,5	12,4	7,1	3,9	3,1	11,1	16,9	24,1
Março	20,6	12,9	7,7	4,4	3,4	11,2	18,2	25,3
Abril	20,7	13,0	7,7	4,3	3,4	10,3	18,6	25,3
Mai	19,5	12,0	7,5	4,1	3,4	10,4	17,7	23,5
Junho	18,7	11,2	7,5	4,2	3,3	9,4	17,3	22,3
Julho	18,0	10,4	7,6	4,4	3,2	9,6	17,0	21,2
Agosto	18,5	10,6	7,8	4,4	3,4	9,5	17,9	21,2
Setembro	18,1	10,5	7,6	4,3	3,3	10,3	17,4	20,7
Outubro	17,9	10,6	7,4	4,2	3,2	9,9	17,0	20,8
Novembro	17,8	10,3	7,5	4,3	3,2	9,8	16,7	20,7
Dezembro	17,7	10,2	7,5	4,5	3,0	8,4	16,6	21,0
Janeiro/2007	17,6	10,5	7,1	4,2	2,9	9,4	16,6	20,6
Fevereiro	17,9	11,2	6,6	3,8	2,8	9,1	16,7	21,0
Março	18,9	12,4	6,5	3,5	3,0	9,9	17,5	22,3
Abril	19,0	12,5	6,5	3,5	3,0	8,8	17,6	22,9
Mai	18,4	12,3	6,1	3,1	3,0	8,3	17,3	21,8
Junho	18,1	12,0	6,1	3,2	2,9	7,5	17,2	21,6
Julho	17,7	11,8	5,9	3,2	2,7	7,4	16,3	21,6
Agosto	18,1	11,7	6,4	3,5	2,8	8,8	16,3	22,0
Setembro	17,3	11,2	6,1	3,4	2,7	9,6	15,3	21,0
Outubro	17,1	11,0	6,1	3,2	2,9	9,8	15,4	20,5
Novembro	16,6	10,7	5,9	3,1	2,9	9,3	14,6	20,3
Dezembro	16,5	10,7	5,8	3,0	2,9	9,0	14,4	20,3
Janeiro/2008	16,9	10,9	5,9	2,9	3,1	9,7	14,2	21,2
Fevereiro	17,6	11,4	6,1	3,1	3,1	10,2	14,7	22,0
Março	18,2	12,2	6,1	2,9	3,1	10,8	15,5	22,6
Abril	18,4	12,4	5,9	3,0	2,9	10,1	15,8	22,6
Mai	17,4	11,7	5,7	2,9	2,8	8,9	15,6	21,0
Junho	16,9	10,9	6,0	3,1	2,8	8,8	15,4	20,0
Julho	15,8	10,0	5,8	3,1	2,7	8,4	14,6	18,5
Agosto	15,9	10,1	5,8	3,1	2,7	8,8	14,3	18,9
Setembro	15,8	10,4	5,4	3,0	2,4	8,5	14,0	19,0
Outubro	16,0	10,5	5,5	2,9	2,6	9,5	14,2	19,0
Novembro	15,7	10,4	5,3	2,9	2,4	9,4	14,0	18,7
Dezembro	15,4	9,9	5,5	2,9	2,6	8,6	13,9	18,1
Janeiro/2009	15,7	10,0	5,7	2,9	2,7	8,2	14,1	18,8
Fevereiro	16,3	10,2	6,0	3,1	2,9	8,5	14,5	19,6
Março	17,2	11,1	6,2	3,1	3,0	9,8	15,3	20,5
Abril	17,5	11,5	5,9	3,2	2,8	10,8	16,0	20,1
Mai	17,0	11,7	5,3	2,7	2,6	10,3	16,1	19,2
Junho	16,4	11,2	5,2	2,7	2,5	9,4	15,2	19,0
Julho	15,9	10,8	5,0	2,6	2,4	7,5	14,6	18,8
Agosto	15,5	10,4	5,1	2,7	2,5	7,6	14,0	18,4
Setembro	15,3	10,4	4,9	2,3	2,5	7,5	14,1	17,8
Outubro	15,1	10,3	4,8	2,3	2,5	7,6	13,6	17,8
Novembro	15,3	10,3	5,1	2,6	2,4	8,3	13,5	18,3
Var. %mensal nov.09/out.09	1,3	0,0	6,3	13,0	-4,0	9,2	-0,7	2,8
Var. % no ano nov.09/dez.08	-0,6	4,0	-7,3	-10,3	-7,7	-3,5	-2,9	1,1
Var. % anual nov.09/nov.08	-2,5	-1,0	-3,8	-10,3	0,0	-11,7	-3,6	-2,1

Fonte: Convênio: DIEESE/SEADE-SP/MTE-FAT/SETRAB-GDF. PED-DF - Pesquisa de Emprego e Desemprego no Distrito Federal.

Obs 1.: Grupo 1: Grupo de Regiões Administrativas de renda mais alta (Brasília, Lago Sul e Lago Norte); Grupo 2: Grupo de Regiões Administrativas de renda intermediária (Gama, Taguatinga, Sobradinho, Planaltina, Núcleo Bandeirante, Guarã, Cruzeiro, Candangolândia e Riacho Fundo); Grupo 3: Grupo de Regiões Administrativas de renda mais baixa (Brazlândia, Ceilândia, Samambaia, Paranoá, São Sebastião, Santa Maria e Recanto das Emas).

Obs 2.: quaisquer pequenas diferenças nos dados apresentados devem-se a arredondamentos.

Tabela 03

Taxas de desemprego segundo atributos pessoais
Distrito Federal - 1992 a 2009

Período	Sexo			Faixa etária				Posição na família		Cor		Experiência anterior	
	Total	Homens	Mulheres	10-17	18-24	25-39	40 e mais	Chefe	Demais membros	Negra	Não negra	de trabalho ¹	
												Sim	Não
Novembro/1992	15,5	13,7	17,8	37,8	22,9	12,8	6,5	7,9	21,1	18,1	13,9	12,1	3,4
Novembro/1993	13,6	11,7	15,9	35,1	22,5	10,6	4,8	6,3	19,0	16,1	12,3	10,4	3,2
Novembro/1994	12,9	10,9	15,5	34,1	22,0	9,5	4,8	5,9	18,1	15,3	11,3	9,8	3,1
Novembro/1995	15,6	14,2	17,3	40,1	24,6	12,0	7,4	8,1	20,8	17,1	14,1	12,5	3,2
Novembro/1996	15,9	13,6	18,5	44,2	25,3	13,0	6,0	7,8	21,5	18,0	14,2	12,5	3,4
Novembro/1997	18,8	17,2	20,6	51,4	28,8	14,0	8,8	10,3	24,6	20,6	16,5	15,1	3,7
Novembro/1998	19,3	17,0	21,8	53,1	29,2	15,5	9,3	10,5	25,7	20,2	17,6	15,4	3,9
Novembro/1999	21,3	18,0	24,8	55,6	33,2	16,4	11,8	11,6	28,3	22,2	19,9	17,5	3,8
Novembro/2000	19,0	15,9	22,3	52,6	30,2	15,5	9,0	9,8	25,7	21,0	15,8	15,4	3,6
Novembro/2001	19,6	17,2	22,1	54,5	32,2	15,4	10,4	10,9	25,7	22,0	15,6	16,5	3,1
Novembro/2002	20,3	17,7	23,1	57,3	32,9	16,0	10,3	10,8	27,0	22,0	17,3	16,7	3,7
Novembro/2003	21,8	20,0	23,7	68,2	35,3	17,4	10,2	11,9	28,8	23,5	18,0	17,5	4,3
Novembro/2004	19,8	17,1	22,6	57,5	33,9	16,0	9,2	10,1	26,6	21,2	17,1	15,9	3,9
Novembro/2005	18,4	15,0	21,9	65,6	32,2	14,6	7,6	8,1	25,6	19,3	16,6	14,6	3,8
Janeiro/2006	18,6	15,2	22,0	62,2	32,0	15,2	8,1	8,6	25,5	19,3	17,1	14,8	3,7
Fevereiro	19,5	16,4	22,7	65,4	33,1	15,3	8,9	9,2	26,7	20,6	17,2	15,6	3,9
Março	20,6	17,5	23,9	69,9	34,8	15,8	9,6	9,9	28,2	21,7	18,5	16,4	4,3
Abril	20,7	18,0	23,5	69,9	34,7	16,2	9,5	9,8	28,3	22,0	18,4	16,3	4,4
Mai	19,5	17,1	22,0	65,6	32,8	15,9	8,7	9,2	26,6	20,8	17,5	15,2	4,3
Junho	18,7	16,1	21,5	60,7	32,1	15,8	7,9	8,7	25,6	20,1	16,6	14,4	4,3
Julho	18,0	15,5	20,6	58,4	30,9	15,0	8,0	8,7	24,3	19,3	15,8	13,8	4,2
Agosto	18,5	15,4	21,6	61,0	30,6	15,4	8,3	9,0	24,8	19,5	16,4	14,1	4,3
Setembro	18,1	15,2	21,0	63,1	30,4	14,7	8,1	9,0	24,2	19,2	15,8	13,9	4,2
Outubro	17,9	14,9	21,0	64,7	30,3	14,3	8,1	8,8	24,2	18,8	16,2	13,8	4,2
Novembro	17,8	15,0	20,6	64,1	31,8	13,7	8,5	8,8	24,1	18,9	15,3	13,9	3,8
Dezembro	17,7	14,8	20,7	64,6	30,8	13,9	8,9	8,6	24,2	18,6	15,7	14,0	3,7
Janeiro/2007	17,6	14,6	20,9	62,9	30,2	14,3	8,9	8,3	24,3	18,8	15,0	14,2	3,5
Fevereiro	17,9	14,5	21,3	61,9	30,7	14,3	9,0	8,6	24,5	19,0	15,7	14,3	3,6
Março	18,9	15,3	22,6	63,0	32,3	15,4	9,2	8,9	26,0	20,1	16,6	15,2	3,7
Abril	19,0	15,8	22,4	63,8	33,4	15,3	9,0	9,2	26,1	20,4	16,6	15,2	3,9
Mai	18,4	15,5	21,3	64,9	32,2	14,9	7,8	8,3	25,4	19,5	16,2	14,6	3,8
Junho	18,1	15,6	20,6	64,2	32,1	14,4	7,6	8,5	24,7	19,7	15,1	14,3	3,8
Julho	17,7	15,0	20,5	62,5	31,3	14,3	7,6	8,5	24,3	19,4	14,5	14,3	3,5
Agosto	18,1	15,2	21,0	61,9	31,4	15,1	8,0	9,0	24,5	20,1	14,3	14,8	3,3
Setembro	17,3	14,6	20,0	60,6	31,0	14,3	7,5	8,0	24,0	18,9	14,5	14,1	3,2
Outubro	17,1	14,2	20,0	62,4	30,7	14,1	7,0	7,5	23,9	18,5	14,7	13,7	3,4
Novembro	16,6	13,6	19,7	65,2	29,4	13,2	7,1	7,0	23,4	17,5	15,2	13,2	3,5
Dezembro	16,5	13,2	19,8	65,8	28,2	13,4	7,1	7,0	23,1	17,3	14,9	13,0	3,5
Janeiro/2008	16,9	13,6	20,2	67,9	28,8	13,6	7,6	7,4	23,4	17,8	15,3	13,3	3,6
Fevereiro	17,6	14,3	20,8	66,4	31,0	14,4	7,2	7,7	24,3	18,6	15,8	13,8	3,7
Março	18,2	15,0	21,5	68,0	32,2	15,0	7,3	8,1	25,3	19,5	16,1	14,4	3,9
Abril	18,4	15,1	21,7	68,8	32,6	15,1	7,3	8,1	25,6	19,7	16,3	14,4	4,0
Mai	17,4	14,3	20,7	67,6	30,9	14,3	7,1	7,6	24,4	19,0	15,0	13,7	3,8
Junho	16,9	13,7	20,1	66,9	29,6	13,6	7,5	7,4	23,6	18,3	14,7	13,3	3,6
Julho	15,8	13,1	18,6	62,8	27,9	12,9	6,8	6,9	22,1	17,3	13,7	12,4	3,4
Agosto	15,9	13,1	18,9	63,1	28,2	13,0	6,9	7,0	22,1	17,2	14,0	12,5	3,4
Setembro	15,8	13,0	18,7	62,2	28,4	13,3	6,2	6,9	21,9	17,1	14,0	12,3	3,5
Outubro	16,0	12,7	19,3	61,8	29,0	13,1	6,3	6,7	22,4	17,0	14,5	12,2	3,7
Novembro	15,7	12,7	18,9	61,6	28,5	12,9	6,3	6,7	22,1	16,6	14,5	12,2	3,5
Dezembro	15,4	11,9	18,9	57,7	27,8	12,4	6,8	6,8	21,2	16,3	13,9	12,0	3,4
Janeiro/2009	15,7	12,5	19,0	60,5	28,9	12,8	6,9	7,0	21,8	16,6	14,2	12,6	3,1
Fevereiro	16,3	12,9	19,7	64,3	29,6	13,3	7,2	7,2	22,7	17,4	14,3	13,1	3,1
Março	17,2	14,2	20,4	70,6	30,7	14,3	6,9	7,6	24,1	18,4	15,1	13,6	3,6
Abril	17,5	14,7	20,3	68,0	31,2	14,3	7,0	7,5	24,3	18,8	14,8	13,5	3,9
Mai	17,0	14,3	19,8	66,5	30,5	13,9	6,5	7,2	23,7	18,2	14,7	12,9	4,1
Junho	16,4	13,9	19,0	64,4	30,8	12,6	6,6	6,5	23,3	17,6	14,1	12,4	4,0
Julho	15,9	12,9	19,0	66,2	28,1	12,8	6,4	6,5	22,3	16,9	14,0	12,0	3,9
Agosto	15,5	12,3	18,8	62,4	27,9	12,9	6,2	6,2	22,0	16,3	14,0	11,8	3,7
Setembro	15,3	12,0	18,6	61,9	27,2	13,1	5,8	6,1	21,6	16,0	13,9	11,6	3,7
Outubro	15,1	12,2	18,0	62,4	27,1	12,8	5,9	6,0	21,5	16,2	12,8	11,5	3,5
Novembro	15,3	12,7	18,0	65,4	27,6	12,5	6,3	6,1	21,9	16,6	12,8	11,8	3,5
Var. %mensal nov.09/out.09	1,3	4,1	0,0	4,8	1,8	-2,3	6,8	1,7	1,9	2,5	0,0	2,6	0,0
Var. %no ano nov.09/dez.08	-0,6	6,7	-4,8	13,3	-0,7	0,8	-7,4	-10,3	3,3	1,8	-7,9	-1,7	2,9
Var. %anual nov.09/nov.08	-2,5	0,0	-4,8	6,2	-3,2	-3,1	0,0	-9,0	-0,9	0,0	-11,7	-3,3	0,0

Fonte: Convênio: DIEESE/SEADE-SP/MTE-FAT/SETRAB-GDF. PED-DF - Pesquisa de Emprego e Desemprego no Distrito Federal.

Notas: 1 - As taxas de desemprego das pessoas com e sem experiência anterior de trabalho, somadas, são iguais à taxa de desemprego total.

Obs 1.: A taxa de desemprego relativa a um atributo é obtida dividindo-se o total de desempregados de um segmento pela população economicamente ativa do mesmo atributo.

Obs 2.: quaisquer pequenas diferenças nos dados apresentados devem-se a arredondamentos.

Tabela 04

Índice do nível de ocupação por setor de atividade econômica
Distrito Federal - 1992 a 2009

Base: média de 2000 = 100

Período	Total	Indústria de transformação	Construção civil	Comércio	Serviços ¹	Administração pública	Outros ²
Novembro/1992	79,4	75,7	103,7	79,9	75,2	85,1	113,3
Novembro/1993	83,0	72,9	117,1	89,0	78,6	85,4	90,3
Novembro/1994	86,1	89,6	130,9	91,4	80,6	87,2	97,4
Novembro/1995	88,8	100,4	94,9	90,0	86,6	90,6	95,6
Novembro/1996	87,5	98,3	108,7	83,3	84,0	92,4	125,4
Novembro/1997	93,3	104,3	101,8	97,3	92,7	87,1	116,6
Novembro/1998	94,5	91,3	100,6	94,0	94,9	89,7	184,5
Novembro/1999	95,9	92,9	91,0	93,2	97,0	96,3	98,8
Novembro/2000	103,6	106,8	105,8	101,8	102,9	106,4	91,7
Novembro/2001	106,1	112,4	90,3	105,7	106,8	104,9	149,6
Novembro/2002	111,8	109,9	100,5	112,2	113,9	102,5	264,6
Novembro/2003	112,5	102,2	86,8	115,2	115,2	109,0	150,1
Novembro/2004	119,6	107,4	99,5	129,6	123,4	107,0	136,2
Novembro/2005	126,1	126,6	107,8	135,9	129,2	113,0	135,1
Janeiro/2006	126,3	125,9	112,7	143,2	127,1	113,6	138,4
Fevereiro	125,1	126,5	116,2	138,8	126,7	110,4	154,2
Março	123,0	123,5	124,0	125,3	125,9	110,6	170,4
Abril	123,1	115,0	127,3	128,9	125,7	110,6	155,5
Mai	126,0	117,3	131,8	128,7	128,6	115,5	154,6
Junho	126,7	128,7	126,2	131,2	128,9	115,3	164,2
Julho	128,7	137,4	121,6	126,7	132,9	115,6	193,0
Agosto	127,6	133,1	116,4	126,3	131,1	113,9	279,3
Setembro	129,7	123,3	121,5	124,6	133,6	116,8	337,9
Outubro	129,5	119,8	131,3	126,6	133,4	114,4	319,0
Novembro	130,2	125,1	132,2	132,5	134,1	113,4	244,3
Dezembro	130,3	134,9	141,1	135,7	134,1	110,2	172,9
Janeiro/2007	128,7	136,5	141,9	137,0	130,8	109,5	190,2
Fevereiro	127,9	130,8	147,3	131,2	129,6	107,4	193,4
Março	126,9	128,7	134,2	131,8	129,6	105,3	184,3
Abril	128,8	125,0	131,8	131,3	133,0	107,2	176,2
Mai	130,8	124,9	129,6	136,1	136,6	109,6	175,4
Junho	131,6	120,5	129,1	134,2	138,5	110,1	184,9
Julho	133,0	124,2	126,4	135,0	139,4	114,5	172,1
Agosto	132,9	130,8	134,1	134,9	138,2	114,6	169,0
Setembro	135,4	137,6	145,4	139,1	138,6	119,0	180,7
Outubro	137,0	139,6	152,1	145,7	139,5	116,7	202,3
Novembro	138,2	143,5	148,4	149,1	140,9	116,4	201,7
Dezembro	138,1	139,8	148,2	150,8	141,7	113,7	185,9
Janeiro/2008	137,1	145,0	149,4	151,7	139,9	112,2	179,1
Fevereiro	137,3	147,7	143,7	153,9	139,4	113,6	177,6
Março	136,6	157,8	142,2	149,7	138,4	114,1	185,3
Abril	136,8	154,3	139,2	145,3	140,0	114,6	197,1
Mai	138,0	150,5	145,0	145,3	141,6	116,2	185,6
Junho	139,5	141,4	139,9	154,3	143,3	113,7	210,5
Julho	142,3	144,3	146,2	155,4	147,2	114,5	207,6
Agosto	142,4	149,7	147,7	159,9	145,6	113,5	239,8
Setembro	143,0	151,1	149,7	154,6	147,0	116,5	224,4
Outubro	143,0	151,6	145,2	155,6	146,6	118,0	222,2
Novembro	144,3	154,9	159,7	149,4	149,2	118,9	192,8
Dezembro	145,1	163,1	163,1	153,2	147,7	121,5	201,7
Janeiro/2009	143,6	155,8	165,7	154,2	145,5	120,5	199,8
Fevereiro	142,5	149,6	149,8	154,3	144,8	120,9	215,0
Março	141,5	142,0	162,3	149,4	145,3	117,8	193,0
Abril	142,2	145,9	160,0	150,7	145,8	119,6	173,2
Mai	143,5	140,5	166,9	153,0	147,2	120,3	163,4
Junho	144,5	144,6	169,3	150,4	147,4	125,9	153,3
Julho	146,1	151,1	181,3	148,1	148,5	127,9	173,3
Agosto	146,6	158,0	182,2	147,5	148,6	128,2	188,3
Setembro	148,9	169,7	189,3	159,9	149,3	123,6	221,7
Outubro	149,1	160,8	191,1	162,3	149,5	123,2	227,1
Novembro	149,4	153,9	193,1	165,2	149,5	123,5	229,3
Var. % mensal nov.09/out.09	0,2	-4,1	1,5	2,1	0,0	0,5	0,0
Var. % no ano nov.09/dez.08	3,0	-4,1	17,9	7,8	1,1	2,1	16,7
Var. % anual nov.09/nov.08	3,5	0,0	20,0	10,9	0,1	4,3	16,7

Fonte: Convênio: DIEESE/SEADE-SP/MTE-FAT/SETRAB-GDF. PED-DF - Pesquisa de Emprego e Desemprego no Distrito Federal.

Notas: 1- Inclui os serviços públicos e privados inclusive os serviços domésticos.

2- Inclui: agricultura, pecuária e extração vegetal e mineral; embaixadas, consulados e representações políticas e outras atividades não classificadas.

3- As variações são calculadas com base nas estimativas e não nos índices.

Obs.: quaisquer pequenas diferenças nos dados apresentados devem-se a arredondamentos.

Tabela 06
Índice do nível de ocupação segundo posição na ocupação
Distrito Federal - 1992 a 2009

Base: média de 2000 = 100

Período	Total de ocupados	Assalariados							Empregado doméstico	Conta-própria	Outras ²
		Total ¹	Setor privado			Setor público					
			Total	Com carteira de trabalho	Sem carteira de trabalho	Total	Estatutário	Não estatutário			
Novembro/1992	79,4	77,7	68,3	70,7	60,4	90,9	78,1	134,4	86,1	77,3	88,2
Novembro/1993	83,0	79,6	71,8	74,7	61,9	90,5	75,7	142,7	91,1	90,4	88,6
Novembro/1994	86,1	83,9	76,0	77,3	72,1	94,5	85,1	127,5	87,3	94,6	89,3
Novembro/1995	88,8	82,5	74,0	74,6	73,1	94,0	88,1	114,4	101,8	103,0	101,2
Novembro/1996	87,5	83,7	73,1	74,4	69,2	98,5	81,0	158,2	88,2	107,1	84,4
Novembro/1997	93,3	87,7	85,3	86,0	82,8	90,9	86,3	107,4	107,2	100,6	111,1
Novembro/1998	94,5	91,9	89,4	89,5	89,5	95,4	96,7	90,6	104,1	95,5	102,9
Novembro/1999	95,9	96,6	95,2	97,1	89,5	98,5	98,2	99,7	100,6	90,3	93,2
Novembro/2000	103,6	105,2	106,1	105,5	107,8	104,2	103,5	106,7	96,7	103,5	98,8
Novembro/2001	106,1	106,9	108,3	109,8	102,9	105,1	102,8	114,0	103,5	97,4	118,3
Novembro/2002	111,8	110,4	118,6	120,7	111,4	99,3	97,5	105,0	110,7	117,7	115,8
Novembro/2003	112,5	111,0	116,0	121,8	97,0	104,2	104,4	103,2	109,2	119,8	118,2
Novembro/2004	119,6	118,4	129,8	134,2	115,0	102,9	103,5	101,2	115,0	128,9	119,1
Novembro/2005	126,1	125,3	139,4	145,0	121,3	106,4	103,1	116,2	112,7	143,9	119,0
Janeiro/2006	126,3	125,3	140,4	146,5	120,1	104,6	102,2	112,7	113,8	147,0	115,1
Febrero	125,1	123,1	138,5	145,7	116,0	101,5	99,9	106,7	119,3	144,9	115,3
Março	123,0	121,6	137,2	143,4	116,5	100,2	99,3	103,3	122,1	139,0	107,4
Abril	123,1	121,7	137,5	144,7	114,1	99,8	97,6	107,3	122,5	139,2	107,6
Mai	126,0	124,6	139,1	146,3	115,3	104,6	102,3	113,8	122,5	142,5	112,5
Junho	126,7	125,9	141,3	149,0	116,7	104,2	101,3	114,8	119,5	142,3	116,6
Julho	128,7	127,4	142,6	149,6	119,9	106,4	103,7	115,5	120,0	145,2	123,1
Agosto	127,6	127,4	143,3	147,2	130,5	105,1	102,4	115,4	115,5	143,4	117,7
Setembro	129,7	129,6	145,5	149,2	133,7	107,3	105,2	114,7	119,0	147,9	112,5
Outubro	129,5	129,4	146,2	150,0	132,6	106,4	104,0	114,4	119,2	150,8	106,4
Novembro	130,2	128,7	145,5	151,9	125,5	105,1	102,9	112,4	118,8	154,5	116,3
Dezembro	130,3	127,7	144,6	151,9	120,8	104,2	101,3	114,5	115,5	160,5	119,6
Janeiro/2007	128,7	126,0	143,9	150,3	121,5	101,5	99,1	110,3	111,9	158,2	123,0
Febrero	127,9	124,6	142,0	148,7	119,8	100,7	99,2	104,8	114,0	158,6	121,5
Março	126,9	124,6	142,9	149,9	118,9	99,3	99,3	100,1	115,4	148,9	123,4
Abril	128,8	125,9	142,9	150,2	119,3	102,4	101,9	103,2	118,6	150,3	130,1
Mai	130,8	128,4	145,8	151,6	126,3	104,6	102,8	110,6	124,3	147,8	130,7
Junho	131,6	128,1	145,2	150,5	127,7	104,6	102,3	112,8	126,2	152,5	132,3
Julho	133,0	130,4	147,1	152,1	130,9	107,3	103,7	118,9	129,0	151,2	128,8
Agosto	132,9	130,9	149,4	154,5	132,6	105,5	102,3	116,5	126,9	153,7	120,9
Setembro	135,4	134,1	151,9	155,9	138,8	109,5	106,8	118,9	129,3	156,7	118,1
Outubro	137,0	136,0	155,4	160,1	140,6	109,5	105,4	122,6	127,7	159,5	117,8
Novembro	138,2	137,5	156,7	161,8	139,9	111,3	106,6	126,7	126,4	159,2	123,2
Dezembro	138,1	138,4	159,0	166,5	134,3	109,9	104,0	131,0	120,2	157,2	127,0
Janeiro/2008	137,1	137,5	158,7	166,8	132,1	108,6	104,3	124,2	114,9	157,6	127,4
Febrero	137,3	139,0	159,3	168,9	127,8	111,3	107,8	122,7	112,6	152,2	130,5
Março	136,6	137,8	158,0	166,3	130,3	110,4	108,4	116,6	115,1	151,1	129,8
Abril	136,8	136,4	155,8	164,8	126,3	109,9	107,8	117,8	120,5	153,2	133,1
Mai	138,0	136,6	156,1	163,8	130,4	109,9	105,9	123,0	120,5	162,0	131,9
Junho	139,5	138,5	159,0	168,1	129,1	110,4	105,8	125,7	121,1	161,1	134,8
Julho	142,3	142,7	166,0	175,0	135,7	110,8	106,1	127,4	119,8	161,2	136,6
Agosto	142,4	143,4	168,9	178,8	135,6	108,6	104,6	122,6	119,3	160,7	133,5
Setembro	143,0	143,9	169,2	178,6	138,7	109,1	103,8	126,9	119,6	161,6	135,3
Outubro	143,0	144,0	167,9	175,6	142,4	111,3	106,2	128,6	118,9	160,1	137,4
Novembro	144,3	144,9	167,9	173,4	149,7	113,0	106,8	135,7	120,7	159,8	144,6
Dezembro	145,1	145,1	168,3	173,3	151,2	113,5	107,5	134,0	120,4	165,7	142,4
Janeiro/2009	143,6	145,1	170,8	178,9	144,0	109,9	104,8	127,7	117,6	158,2	140,1
Febrero	142,5	145,5	170,5	181,4	134,0	111,3	108,8	120,2	116,7	150,7	137,4
Março	141,5	145,6	171,8	184,7	129,0	109,9	108,4	114,2	113,5	144,1	140,1
Abril	142,2	145,5	169,9	180,9	133,6	112,1	109,3	121,7	113,0	151,8	136,7
Mai	143,5	145,2	169,9	181,3	131,7	111,7	107,1	127,5	112,6	160,8	141,0
Junho	144,5	145,6	167,6	179,0	129,9	115,7	110,8	132,0	115,4	166,4	136,1
Julho	146,1	147,1	169,6	182,3	128,4	116,1	114,8	121,0	120,6	166,4	136,7
Agosto	146,6	148,7	172,8	184,0	136,3	115,7	115,2	116,9	118,8	164,8	134,1
Setembro	148,9	150,8	176,6	188,0	139,6	115,2	113,5	121,7	120,6	166,6	139,5
Outubro	149,1	151,0	177,2	188,6	140,1	114,8	112,0	125,3	119,4	165,8	143,5
Novembro	149,4	152,0	177,9	189,8	139,1	116,6	113,1	128,2	116,0	167,0	140,8
Var. % mensal											
nov.09/out.09	0,2	0,7	0,4	0,7	-1,0	1,5	1,0	3,2	-2,9	1,1	-1,2
Var. % no ano											
nov.09/dez.08	3,0	4,7	5,7	9,4	-8,2	2,7	5,3	-4,4	-3,9	1,1	-1,2
Var. % anual											
nov.09/nov.08	3,5	5,0	5,9	9,4	-7,3	3,1	5,9	-4,4	-3,9	4,6	-2,3

Fonte: Convênio: DIEESE/SEADE-SP/MTE-FAT/SETRAB-GDF. PED-DF - Pesquisa de Emprego e Desemprego no Distrito Federal.

Notas: 1- Estão incluídos os assalariados que não souberam responder o setor em que trabalha (privado ou público).

2- Incluídos os empregadores, os trabalhadores autônomos universitários, os trabalhadores familiares não remunerados, os donos de negócio familiar e os que trabalham em organismos internacionais (Consulados, Embaixadas, Representações Oficiais e Políticas).

3- As variações são calculadas com base nas estimativas e não nos índices.

Obs.: quaisquer pequenas diferenças nos dados apresentados devem-se a arredondamentos.

Tabela 07

Rendimento médio real trimestral dos ocupados e dos assalariados no trabalho principal¹
Distrito Federal - 1992 a 2009

Período	Ocupados				Assalariados			
	Média		Mediana		Média		Mediana	
	Rendimento	Índice ²	Rendimento	Índice ²	Rendimento	Índice ²	Rendimento	Índice ²
Outubro/1992	1.737	97,0	918	100,1	1.994	100,4	1.159	103,2
Outubro/1993	1.950	108,8	931	101,5	2.338	117,8	1.195	106,4
Outubro/1994	1.761	98,3	883	96,3	1.964	98,9	1.104	98,3
Outubro/1995	1.978	110,4	1.012	110,3	2.299	115,8	1.355	120,6
Outubro/1996	2.050	114,4	1.107	120,6	2.302	116,0	1.407	125,2
Outubro/1997	1.840	102,7	956	104,2	2.081	104,8	1.196	106,5
Outubro/1998	1.883	105,1	1.019	111,0	2.113	106,4	1.239	110,3
Outubro/1999	1.827	102,0	899	97,9	2.025	102,0	1.158	103,1
Outubro/2000	1.773	98,9	935	102,0	1.960	98,7	1.122	99,9
Outubro/2001	1.771	98,9	881	96,0	1.989	100,2	1.076	95,7
Outubro/2002	1.773	99,0	812	88,5	1.978	99,6	1.040	92,6
Outubro/2003	1.478	82,5	718	78,3	1.685	84,9	929	82,7
Outubro/2004	1.536	85,7	716	78,1	1.785	89,9	941	83,8
Outubro/2005	1.549	86,4	725	79,0	1.770	89,2	947	84,3
Janeiro/2006	1.525	85,1	712	77,5	1.747	88,0	866	77,1
Fevereiro	1.565	87,3	705	76,9	1.787	90,0	884	78,6
Março	1.568	87,5	697	76,0	1.811	91,2	898	80,0
Abril	1.574	87,9	693	75,5	1.831	92,2	924	82,3
Maió	1.581	88,2	698	76,0	1.826	92,0	920	81,9
Junho	1.597	89,2	698	76,0	1.834	92,4	920	81,9
Julho	1.605	89,6	706	76,9	1.851	93,2	919	81,8
Agosto	1.565	87,3	698	76,1	1.825	91,9	919	81,8
Setembro	1.580	88,2	697	76,0	1.854	93,4	918	81,7
Outubro	1.577	88,0	690	75,2	1.839	92,7	918	81,7
Novembro	1.595	89,0	689	75,1	1.875	94,5	916	81,6
Dezembro	1.577	88,0	687	74,9	1.846	93,0	913	81,3
Janeiro/2007	1.584	88,4	721	78,5	1.856	93,5	910	81,0
Fevereiro	1.611	89,9	725	79,1	1.877	94,6	908	80,8
Março	1.632	91,1	740	80,7	1.910	96,2	906	80,6
Abril	1.632	91,1	701	76,4	1.920	96,7	903	80,4
Maió	1.649	92,0	729	79,5	1.929	97,2	907	80,8
Junho	1.679	93,7	748	81,5	1.969	99,2	905	80,5
Julho	1.678	93,6	783	85,4	1.952	98,3	903	80,3
Agosto	1.676	93,6	781	85,1	1.966	99,0	893	79,4
Setembro	1.691	94,4	779	84,9	1.958	98,6	890	79,2
Outubro	1.724	96,2	776	84,5	2.007	101,1	890	79,2
Novembro	1.731	96,6	772	84,1	2.000	100,8	922	82,1
Dezembro	1.729	96,5	766	83,5	2.000	100,7	934	83,1
Janeiro/2008	1.745	97,4	779	84,9	1.999	100,7	945	84,2
Fevereiro	1.761	98,3	792	86,3	2.033	102,4	932	82,9
Março	1.761	98,3	789	86,0	2.048	103,1	946	84,2
Abril	1.761	98,3	782	85,2	2.056	103,6	957	85,2
Maió	1.740	97,1	764	83,3	2.007	101,1	926	82,4
Junho	1.759	98,2	793	86,5	2.001	100,8	930	82,8
Julho	1.762	98,4	808	88,1	2.010	101,2	940	83,7
Agosto	1.808	100,9	836	91,1	2.051	103,3	969	86,3
Setembro	1.828	102,0	835	91,0	2.072	104,4	957	85,2
Outubro	1.852	103,4	835	91,0	2.091	105,3	939	83,6
Novembro	1.842	102,8	833	90,8	2.130	107,3	971	86,4
Dezembro	1.866	104,1	827	90,2	2.172	109,4	976	86,9
Janeiro/2009	1.871	104,4	823	89,7	2.169	109,3	971	86,4
Fevereiro	1.907	106,5	820	89,4	2.165	109,1	950	84,6
Março	1.866	104,1	818	89,2	2.124	107,0	972	86,5
Abril	1.867	104,2	816	89,0	2.146	108,1	993	88,4
Maió	1.848	103,1	822	89,5	2.136	107,6	1.006	89,5
Junho	1.858	103,7	819	89,2	2.143	107,9	1.002	89,2
Julho	1.851	103,3	817	89,0	2.118	106,7	996	88,6
Agosto	1.839	102,7	807	87,9	2.120	106,8	965	85,9
Setembro	1.827	102,0	805	87,7	2.105	106,0	946	84,2
Outubro	1.810	101,0	803	87,5	2.086	105,1	925	82,3
Var. % mensal								
out.09/set.09		-0,9		-0,2		-0,9		-2,2
Var. % no ano								
out.09/dez.08		-3,0		-2,9		-4,0		-5,2
Var. % anual								
out.09/out.08		-2,3		-3,8		-0,2		-1,5

Fonte: Convênio: DIEESE/SEADE-SP/MTE-FAT/SETRAB-GDF. PED-DF - Pesquisa de Emprego e Desemprego no Distrito Federal.

Notas: 1- Valores em reais a preços de outubro de 2009, atualizados até maio de 2001 pelo IPCR-SDE/GDF e a partir de junho de 2001, atualizados pelo INPC/DF-IBGE.

2- Base: média de 2000 = 100.

Obs.: Exclusive as pessoas que tiveram rendimento zero, os trabalhadores familiares e os empregados que receberam exclusivamente em espécie ou benefício.

Tabela 08

**Rendimento médio real trimestral dos assalariados
no setor privado com e sem carteira de trabalho assinada e no setor público¹
Distrito Federal - 1992 a 2009**

Período	Setor privado						Setor público	
	Total		Com carteira assinada		Sem carteira assinada		Rendimento	Índice ²
	Rendimento	Índice ²	Rendimento	Índice ²	Rendimento	Índice ²		
Outubro/1992	1.134	102,2	1.264	107,1	599	71,8	2.879	90,8
Outubro/1993	1.142	102,9	1.255	106,3	655	78,5	3.655	115,2
Outubro/1994	1.063	95,7	1.180	99,9	642	76,9	2.974	93,8
Outubro/1995	1.242	111,9	1.401	118,6	699	83,7	3.526	111,1
Outubro/1996	1.242	111,9	1.344	113,8	812	97,2	3.324	104,8
Outubro/1997	1.151	103,7	1.234	104,5	803	96,2	3.251	102,5
Outubro/1998	1.160	104,5	1.231	104,3	881	105,6	3.313	104,4
Outubro/1999	1.171	105,5	1.267	107,3	776	92,9	3.166	99,8
Outubro/2000	1.095	98,6	1.176	99,6	783	93,8	3.154	99,4
Outubro/2001	1.071	96,5	1.121	94,9	874	104,7	3.281	103,4
Outubro/2002	1.077	97,1	1.143	96,7	819	98,2	3.493	110,1
Outubro/2003	941	84,8	981	83,1	751	89,9	2.902	91,5
Outubro/2004	946	85,2	997	84,4	725	86,8	3.272	103,1
Outubro/2005	959	86,4	1.001	84,7	765	91,7	3.326	104,9
Janeiro/2006	934	84,1	962	81,5	798	95,6	3.341	105,3
Fevereiro	949	85,5	990	83,8	768	92,0	3.397	107,1
Março	956	86,1	1.002	84,9	744	89,1	3.490	110,0
Abril	941	84,8	1.002	84,8	654	78,4	3.544	111,7
Mai	954	85,9	1.014	85,9	668	80,0	3.582	112,9
Junho	950	85,6	1.014	85,9	657	78,7	3.584	113,0
Julho	959	86,4	1.013	85,7	737	88,2	3.611	113,8
Agosto	952	85,8	1.007	85,3	716	85,7	3.549	111,9
Setembro	965	86,9	1.008	85,3	776	92,9	3.634	114,5
Outubro	976	87,9	1.023	86,6	761	91,2	3.627	114,3
Novembro	967	87,1	1.007	85,2	777	93,1	3.748	118,2
Dezembro	968	87,2	1.007	85,3	791	94,7	3.719	117,2
Janeiro/2007	977	88,0	1.012	85,7	813	97,4	3.737	117,8
Fevereiro	994	89,6	1.022	86,5	864	103,5	3.790	119,5
Março	995	89,6	1.031	87,3	827	99,1	3.832	120,8
Abril	961	86,6	1.005	85,1	769	92,2	3.923	123,7
Mai	993	89,5	1.055	89,3	738	88,4	3.920	123,6
Junho	1.006	90,6	1.060	89,7	784	93,9	4.017	126,6
Julho	1.030	92,8	1.084	91,8	810	97,0	3.950	124,5
Agosto	997	89,8	1.037	87,8	833	99,8	3.981	125,5
Setembro	991	89,3	1.025	86,8	850	101,8	4.016	126,6
Outubro	1.003	90,3	1.036	87,7	856	102,6	4.105	129,4
Novembro	1.029	92,7	1.067	90,3	852	102,1	4.077	128,5
Dezembro	1.046	94,2	1.100	93,2	779	93,3	4.040	127,4
Janeiro/2008	1.033	93,1	1.081	91,6	788	94,4	4.051	127,7
Fevereiro	1.029	92,7	1.078	91,3	781	93,6	4.176	131,7
Março	1.035	93,3	1.079	91,4	813	97,4	4.226	133,2
Abril	1.040	93,7	1.081	91,5	846	101,4	4.263	134,4
Mai	1.016	91,6	1.049	88,8	861	103,1	4.199	132,4
Junho	1.023	92,1	1.055	89,3	874	104,7	4.188	132,0
Julho	1.041	93,8	1.081	91,5	850	101,9	4.225	133,2
Agosto	1.050	94,6	1.099	93,1	819	98,1	4.322	136,3
Setembro	1.038	93,5	1.091	92,4	803	96,2	4.392	138,5
Outubro	1.015	91,4	1.067	90,4	795	95,2	4.449	140,3
Novembro	1.058	95,3	1.112	94,2	835	100,0	4.463	140,7
Dezembro	1.079	97,2	1.135	96,1	824	98,7	4.628	145,9
Janeiro/2009	1.079	97,2	1.131	95,8	827	99,1	4.597	144,9
Fevereiro	1.067	96,1	1.117	94,6	801	95,9	4.674	147,3
Março	1.052	94,8	1.101	93,2	802	96,1	4.509	142,1
Abril	1.069	96,4	1.119	94,8	813	97,3	4.592	144,8
Mai	1.067	96,1	1.112	94,2	839	100,5	4.467	140,8
Junho	1.092	98,4	1.131	95,8	886	106,1	4.472	141,0
Julho	1.089	98,1	1.124	95,2	903	108,1	4.432	139,7
Agosto	1.075	96,8	1.104	93,5	921	110,3	4.512	142,2
Setembro	1.049	94,6	1.082	91,6	876	104,9	4.561	143,8
Outubro	1.066	96,0	1.114	94,3	816	97,8	4.518	142,4
Var. % mensal out.09/set.09		1,6		3,0		-6,8		-0,9
Var. % no ano out.09/dez.08		-1,2		-1,9		-1,0		-2,4
Var. % anual out.09/out.08		5,0		4,4		2,6		1,6

Fonte: Convênio: DIEESE/SEADE-SP/MTE-FAT/SETRAB-GDF. PED-DF - Pesquisa de Emprego e Desemprego no Distrito Federal.

Notas: 1- Valores em reais a preços de outubro de 2009, atualizados até maio de 2001 pelo IPCR-SDE/GDF e a partir de junho de 2001, atualizados pelo INPC/DF-IBGE.

2- Base: média de 2000 = 100.

Obs.: Exclusive as pessoas que tiveram rendimento zero, os trabalhadores familiares e os empregados que receberam exclusivamente em espécie ou benefício.

Tabela 09

Rendimento médio real trimestral, segundo os setores de atividade¹
Distrito Federal - 1992 a 2009

Período	Comércio		Serviço		Administração pública		Outros ²	
	Rendimento	Índice ³	Rendimento	Índice ³	Rendimento	Índice ³	Rendimento	Índice ³
Outubro/1992	1.262	101,4	1.470	97,7	2.932	93,1	1.327	96,3
Outubro/1993	1.481	118,9	1.566	104,1	3.672	116,6	1.269	92,1
Outubro/1994	1.582	127,0	1.482	98,5	2.893	91,8	1.327	96,3
Outubro/1995	1.518	121,9	1.632	108,5	3.605	114,4	1.469	106,6
Outubro/1996	1.412	113,4	1.704	113,2	3.445	109,4	1.686	122,4
Outubro/1997	1.386	111,3	1.511	100,4	3.347	106,3	1.413	102,5
Outubro/1998	1.278	102,6	1.554	103,3	3.480	110,5	1.483	107,6
Outubro/1999	1.247	100,1	1.521	101,1	3.212	102,0	1.479	107,3
Outubro/2000	1.272	102,1	1.482	98,5	3.107	98,6	1.283	93,1
Outubro/2001	1.185	95,2	1.446	96,2	3.363	106,8	1.312	95,2
Outubro/2002	1.168	93,8	1.450	96,4	3.550	112,7	1.231	89,3
Outubro/2003	924	74,2	1.213	80,7	2.899	92,0	1.051	76,3
Outubro/2004	971	78,0	1.234	82,0	3.225	102,4	1.171	85,0
Outubro/2005	1.018	81,7	1.284	85,3	3.132	99,4	1.082	78,5
Janeiro/2006	958	76,9	1.297	86,2	3.115	98,9	1.012	73,4
Fevereiro	986	79,2	1.285	85,4	3.242	102,9	1.044	75,7
Março	1.018	81,8	1.251	83,1	3.350	106,3	1.028	74,6
Abril	976	78,4	1.242	82,6	3.407	108,1	1.081	78,4
Mai	987	79,3	1.262	83,9	3.416	108,4	1.085	78,7
Junho	983	78,9	1.285	85,4	3.447	109,4	1.144	83,0
Julho	976	78,4	1.307	86,9	3.412	108,3	1.093	79,3
Agosto	959	77,0	1.270	84,4	3.339	106,0	1.039	75,4
Setembro	971	78,0	1.298	86,3	3.413	108,4	972	70,6
Outubro	990	79,5	1.289	85,7	3.423	108,7	1.082	78,5
Novembro	990	79,5	1.306	86,8	3.547	112,6	1.071	77,7
Dezembro	1.007	80,9	1.289	85,7	3.483	110,6	1.128	81,9
Janeiro/2007	990	79,5	1.336	88,8	3.519	111,7	981	71,2
Fevereiro	1.013	81,4	1.341	89,2	3.697	117,4	965	70,1
Março	968	77,8	1.363	90,6	3.792	120,4	906	65,8
Abril	987	79,3	1.305	86,7	3.951	125,4	931	67,6
Mai	1.011	81,2	1.331	88,5	3.856	122,4	1.079	78,3
Junho	1.045	83,9	1.346	89,5	3.895	123,6	1.066	77,3
Julho	1.053	84,6	1.356	90,1	3.822	121,3	1.088	78,9
Agosto	1.022	82,0	1.354	90,0	3.857	122,4	946	68,7
Setembro	1.053	84,5	1.360	90,4	3.949	125,4	1.012	73,4
Outubro	1.041	83,6	1.401	93,1	3.976	126,2	1.052	76,3
Novembro	1.050	84,4	1.424	94,7	3.904	123,9	1.135	82,4
Dezembro	1.008	81,0	1.446	96,1	3.830	121,6	1.190	86,4
Janeiro/2008	1.003	80,6	1.465	97,4	3.887	123,4	1.182	85,8
Fevereiro	969	77,8	1.451	96,4	4.046	128,5	1.203	87,3
Março	994	79,8	1.431	95,1	4.151	131,8	1.108	80,4
Abril	992	79,6	1.439	95,6	4.123	130,9	1.065	77,3
Mai	1.017	81,7	1.443	95,9	4.080	129,5	1.047	76,0
Junho	1.061	85,2	1.471	97,8	4.021	127,7	1.110	80,6
Julho	1.063	85,4	1.474	98,0	4.013	127,4	1.148	83,3
Agosto	1.086	87,2	1.508	100,2	4.053	128,7	1.151	83,5
Setembro	1.133	91,0	1.503	99,9	4.148	131,7	1.133	82,2
Outubro	1.140	91,6	1.499	99,6	4.297	136,4	1.153	83,7
Novembro	1.132	90,9	1.476	98,1	4.358	138,4	1.096	79,5
Dezembro	1.058	85,0	1.489	99,0	4.482	142,3	1.110	80,6
Janeiro/2009	1.060	85,1	1.517	100,8	4.373	138,8	1.112	80,7
Fevereiro	1.103	88,5	1.545	102,7	4.441	141,0	1.183	85,8
Março	1.060	85,1	1.531	101,7	4.281	135,9	1.136	82,5
Abril	1.098	88,2	1.497	99,5	4.423	140,4	1.084	78,7
Mai	1.064	85,5	1.484	98,6	4.287	136,1	1.047	76,0
Junho	1.131	90,8	1.482	98,5	4.290	136,2	1.121	81,4
Julho	1.121	90,0	1.501	99,7	4.221	134,0	1.113	80,7
Agosto	1.120	89,9	1.502	99,8	4.350	138,1	1.122	81,4
Setembro	1.018	81,7	1.495	99,4	4.421	140,3	1.093	79,3
Outubro	992	79,6	1.477	98,2	4.405	139,8	1.120	81,2
Var. % mensal								
out.09/set.09		-2,6		-1,2		-0,4		2,5
Var. % no ano								
out.09/dez.08		-6,2		-0,8		-1,7		0,9
Var. % anual								
out.09/out.08		-13,0		-1,5		2,5		-2,9

Fonte: Convênio: DIEESE/SEADE-SP/MTE-FAT/SETRAB-GDF. PED-DF - Pesquisa de Emprego e Desemprego no Distrito Federal.

Notas: 1 - Valores em reais a preços de outubro de 2009, atualizados até maio de 2001 pelo IPCR-SDE/GDF e a partir de junho de 2001, atualizados pelo INPC/DF-IBGE.

2 - Inclui Indústria, Construção Civil, Agricultura, Pecuária e Extração Vegetal e Mineral, Embaixadas, Consulados e Representações Oficiais e Políticas e Outras atividades não classificadas.

3- Base: média de 2000 = 100.

Obs.: Excluídas as pessoas que tiveram rendimento zero, os trabalhadores familiares e o empregados que receberam exclusivamente em espécie ou benefício.

Tabela 10

Rendimento real trimestral por grupo de rendimentos dos ocupados e assalariados no trabalho principal (percentil)¹
Distrito Federal - 1992 a 2009

Período	Rendimento real trimestral									
	Ocupados					Assalariados				
	10% mais pobres ganham até	25% mais pobres ganham até	50% ganham até	25% mais ricos ganham acima de	10% mais ricos ganham acima de	10% mais pobres ganham até	25% mais pobres ganham até	50% ganham até	25% mais ricos ganham acima de	10% mais ricos ganham acima de
Outubro/1992	247	430	906	1.974	4.119	402	609	1.163	2.306	4.605
Outubro/1993	292	422	934	2.130	5.010	367	633	1.187	2.690	5.801
Outubro/1994	229	366	885	2.036	4.522	328	540	1.113	2.532	4.915
Outubro/1995	273	505	1.036	2.415	4.909	408	671	1.361	2.939	5.442
Outubro/1996	278	520	1.137	2.513	4.641	462	696	1.392	2.955	5.255
Outubro/1997	307	507	953	2.208	4.237	430	634	1.206	2.542	4.965
Outubro/1998	309	516	1.031	2.272	4.133	424	620	1.240	2.480	4.958
Outubro/1999	290	491	901	2.063	4.145	400	598	1.178	2.392	4.803
Outubro/2000	284	496	932	2.066	4.061	392	560	1.120	2.259	4.658
Outubro/2001	320	498	884	2.136	4.352	435	575	1.076	2.469	4.763
Outubro/2002	328	486	824	2.131	4.295	410	549	1.049	2.458	4.772
Outubro/2003	321	426	733	1.737	3.385	400	515	935	2.031	3.996
Outubro/2004	328	441	756	1.890	3.779	378	504	945	2.271	3.905
Outubro/2005	362	473	727	1.812	3.625	400	519	965	2.296	4.120
Janeiro/2006	351	468	715	1.787	3.575	405	503	873	2.273	3.932
Fevereiro	349	466	702	1.755	3.575	407	524	915	2.212	4.094
Março	346	461	702	1.746	3.509	407	524	922	2.305	4.354
Abril	346	460	699	1.728	3.676	403	522	919	2.298	4.307
Maió	346	460	691	1.727	3.561	402	517	919	2.298	4.033
Junho	345	460	692	1.729	3.561	403	517	919	2.298	4.150
Julho	379	460	715	1.743	3.676	403	517	919	2.298	4.584
Agosto	369	459	715	1.729	3.458	403	519	918	2.294	4.584
Setembro	401	459	689	1.835	3.900	413	526	917	2.294	4.588
Outubro	401	459	689	1.833	3.896	414	529	917	2.294	4.584
Novembro	399	458	689	1.826	3.995	431	527	913	2.298	4.584
Dezembro	398	457	688	1.753	3.782	427	540	913	2.283	4.549
Janeiro/2007	397	457	715	1.820	3.924	431	545	910	2.283	4.541
Fevereiro	396	455	736	1.820	3.965	421	545	908	2.275	4.541
Março	395	454	738	1.817	3.965	429	539	908	2.271	4.512
Abril	394	453	699	1.800	3.948	428	536	902	2.266	4.512
Maió	394	451	731	1.800	3.948	429	540	902	2.256	4.512
Junho	393	460	743	1.902	4.096	442	541	900	2.363	4.501
Julho	393	471	781	1.897	4.150	446	544	904	2.344	4.487
Agosto	403	478	779	1.891	4.139	445	550	895	2.455	4.474
Setembro	421	480	776	1.891	4.213	443	554	893	2.439	4.464
Outubro	419	489	776	1.996	4.410	443	551	890	2.536	4.851
Novembro	416	493	772	1.996	4.383	441	548	920	2.507	4.656
Dezembro	412	493	772	1.984	4.339	438	542	937	2.536	4.881
Janeiro/2008	410	488	778	2.158	4.339	434	542	947	2.590	4.881
Fevereiro	408	486	799	2.149	4.317	432	540	927	2.686	4.942
Março	407	483	806	2.145	4.298	432	539	945	2.681	4.965
Abril	407	483	801	2.135	4.289	443	537	961	2.669	4.932
Maió	407	483	788	2.115	4.270	443	536	911	2.644	4.825
Junho	423	497	839	2.098	4.270	443	534	944	2.623	4.826
Julho	420	503	834	2.086	4.230	439	537	944	2.607	5.110
Agosto	420	511	833	2.086	4.369	435	546	944	2.605	5.209
Setembro	419	513	834	2.086	4.484	435	545	943	2.607	5.209
Outubro	432	516	833	2.084	4.504	435	545	943	2.605	5.206
Novembro	416	511	833	2.082	4.373	435	550	992	2.619	5.206
Dezembro	416	514	827	2.067	4.624	432	565	982	2.617	5.206
Janeiro/2009	413	512	822	2.067	4.624	430	569	982	2.866	5.138
Fevereiro	425	512	819	2.055	4.727	467	565	952	2.866	5.138
Março	425	512	819	2.047	4.607	475	563	970	2.662	5.119
Abril	461	511	817	2.043	4.607	475	565	983	2.559	5.107
Maió	457	508	817	2.033	4.574	475	571	1.011	2.643	5.082
Junho	455	508	813	2.023	4.574	473	586	1.010	2.643	5.057
Julho	464	506	809	2.020	4.552	470	586	1.009	2.630	5.051
Agosto	454	505	808	2.017	4.546	470	574	986	2.526	5.043
Setembro	466	504	807	2.013	4.538	469	572	948	2.517	5.033
Outubro	465	503	802	2.000	4.530	468	580	926	2.507	5.015
Var. % mensal										
out.09/set.09	-0,2	-0,2	-0,6	-0,6	-0,2	-0,2	1,4	-2,3	-0,4	-0,4
Var. % no ano										
out.09/dez.08	11,8	-2,1	-3,0	-3,2	-2,0	8,3	2,7	-5,7	-4,2	-3,7
Var. % anual										
out.09/out.08	7,6	-2,5	-3,7	-4,0	0,6	7,6	6,4	-1,8	-3,8	-3,7

Fonte: Convênio: DIEESE/SEADE-SP/MTE-FAT/SETRAB-GDF. PED-DF - Pesquisa de Emprego e Desemprego no Distrito Federal.

Notas: 1- Valores em reais a preços de outubro de 2009, atualizados até maio de 2001 pelo IPCR-SDE/GDF e a partir de junho de 2001, atualizados pelo INPC/DF-IBGE.

Obs.: Excluídas as pessoas que tiveram rendimento zero, os trabalhadores familiares e os empregados que receberam exclusivamente em espécie ou benefício.

Tabela 11

Índice de rendimento real trimestral por grupo de rendimentos dos ocupados e assalariados no trabalho principal (percentil)¹
Distrito Federal - 1992 a 2009

Base: média de 2000 = 100.

Período	Índice de rendimento real trimestral									
	Ocupados					Assalariados				
	10% mais pobres ganham até	25% mais pobres ganham até	50% ganham até	25% mais ricos ganham acima de	10% mais ricos ganham acima de	10% mais pobres ganham até	25% mais pobres ganham até	50% ganham até	25% mais ricos ganham acima de	10% mais ricos ganham acima de
Outubro/1992	99,1	88,4	100,6	94,7	108,1	102,7	108,6	106,2	106,2	105,8
Outubro/1993	110,3	85,8	99,5	105,0	123,1	91,5	113,9	108,2	127,1	124,9
Outubro/1994	79,8	77,7	97,4	103,8	113,7	81,7	97,7	98,5	111,0	102,2
Outubro/1995	94,7	106,8	114,0	122,3	130,2	104,8	117,7	118,7	130,4	116,5
Outubro/1996	96,4	104,0	114,0	110,8	114,4	111,1	120,2	121,2	119,5	108,8
Outubro/1997	109,7	103,4	105,8	102,1	105,0	110,9	111,5	107,9	110,8	106,3
Outubro/1998	107,7	105,0	112,0	109,0	102,4	109,2	108,7	109,6	108,0	101,8
Outubro/1999	100,9	99,8	104,9	105,2	102,2	99,4	103,3	102,6	104,2	103,5
Outubro/2000	98,1	102,2	101,1	98,5	101,5	102,1	98,2	98,8	99,0	99,7
Outubro/2001	110,5	100,9	94,5	100,2	107,1	107,8	100,5	93,6	106,2	100,0
Outubro/2002	110,7	97,0	87,8	95,2	100,3	102,7	93,7	87,8	104,0	97,1
Outubro/2003	111,2	89,6	86,1	87,6	83,6	98,9	92,8	82,7	92,2	85,0
Outubro/2004	114,0	89,7	82,0	90,7	93,3	94,2	88,4	88,8	98,8	86,3
Outubro/2005	124,9	95,2	78,5	87,2	89,7	98,4	88,4	83,6	104,2	87,4
Janeiro/2006	121,5	94,7	76,2	84,2	88,6	101,6	91,9	80,9	96,4	87,7
Fevereiro	120,3	93,7	76,2	83,8	86,9	101,6	91,9	81,5	100,4	93,2
Março	120,3	93,4	75,8	82,9	91,1	100,5	91,5	81,3	100,1	92,2
Abril	120,3	93,4	75,0	82,8	88,2	100,2	90,7	81,3	100,1	86,4
Mai	119,9	93,4	75,0	83,0	88,2	100,6	90,7	81,3	100,1	88,9
Junho	131,9	93,4	77,5	83,6	91,1	100,6	90,7	81,3	100,1	98,2
Julho	128,4	93,3	77,5	83,0	85,7	100,6	91,0	81,2	100,0	98,2
Agosto	139,6	93,3	74,8	88,1	96,6	102,8	92,3	81,1	100,0	98,2
Setembro	139,6	93,3	74,8	88,0	96,5	103,1	92,7	81,1	100,0	98,1
Outubro	139,0	93,2	74,8	87,6	99,0	107,4	92,5	80,8	100,1	98,1
Novembro	138,5	92,8	74,6	84,1	93,7	106,3	94,8	80,8	99,5	97,4
Dezembro	138,3	92,8	77,6	87,3	97,2	107,5	95,6	80,5	99,5	97,2
Janeiro/2007	138,0	92,5	79,9	87,3	98,2	104,9	95,6	80,3	99,1	97,2
Fevereiro	137,4	92,3	80,1	87,2	98,2	106,9	94,6	80,3	98,9	96,6
Março	137,4	92,3	80,1	87,2	98,2	106,9	94,6	80,3	98,9	96,6
Abril	137,0	92,1	75,9	86,4	97,8	106,6	94,0	79,8	98,7	96,6
Mai	137,0	91,8	79,4	86,4	97,8	106,9	94,7	79,8	98,3	96,6
Junho	136,6	93,5	80,6	91,2	101,5	110,1	95,0	79,6	103,0	96,4
Julho	136,6	95,8	84,8	91,0	102,8	111,3	95,3	80,0	102,1	96,1
Agosto	140,1	97,3	84,5	90,7	102,5	110,9	96,4	79,1	107,0	95,8
Setembro	146,6	97,6	84,2	90,7	104,4	110,5	97,2	79,0	106,3	95,6
Outubro	145,8	99,5	84,2	95,7	109,3	110,5	96,7	78,7	110,5	103,9
Novembro	144,9	100,3	83,7	95,7	108,6	109,9	96,1	81,4	109,2	99,7
Dezembro	143,4	100,3	83,7	95,2	107,5	109,2	95,1	82,9	110,5	104,5
Janeiro/2008	142,7	99,3	84,4	103,6	107,5	108,2	95,1	83,7	112,9	104,5
Fevereiro	142,1	98,7	86,7	103,1	107,0	107,6	94,6	82,0	117,0	105,8
Março	141,8	98,3	87,4	102,9	106,5	107,6	94,6	83,6	116,8	106,3
Abril	141,8	98,1	86,9	102,4	106,3	110,4	94,2	85,0	116,3	105,6
Mai	141,8	98,1	85,5	101,5	105,8	110,4	94,0	80,6	115,2	103,3
Junho	147,2	101,2	91,1	100,7	105,8	110,4	93,6	83,5	114,3	103,3
Julho	146,0	102,2	90,5	100,1	104,8	109,4	94,2	83,5	113,6	109,4
Agosto	146,0	103,9	90,4	100,1	108,3	108,5	95,7	83,5	113,5	111,5
Setembro	145,8	104,4	90,5	100,1	111,1	108,4	95,5	83,4	113,6	111,5
Outubro	150,4	104,9	90,4	100,0	111,6	108,4	95,5	83,4	113,5	111,5
Novembro	144,9	103,8	90,4	99,9	108,3	108,4	96,4	87,8	114,1	111,5
Dezembro	144,9	104,5	89,7	99,2	114,6	107,7	99,1	86,9	114,0	111,5
Janeiro/2009	143,9	104,1	89,2	99,2	114,6	107,2	99,7	86,9	124,9	110,0
Fevereiro	147,8	104,1	88,9	98,6	117,1	116,4	99,1	84,2	124,9	110,0
Março	147,8	104,1	88,9	98,2	114,1	118,4	98,8	85,8	116,0	109,6
Abril	160,3	103,8	88,7	98,0	114,1	118,4	99,1	86,9	111,5	109,3
Mai	159,2	103,3	88,7	97,5	113,3	118,4	100,2	89,5	115,1	108,8
Junho	158,4	103,3	88,2	97,1	113,3	117,8	102,8	89,4	115,1	108,3
Julho	161,4	102,8	87,8	96,9	112,8	117,2	102,8	89,2	114,6	108,2
Agosto	157,9	102,7	87,7	96,8	112,6	117,1	100,6	87,2	110,0	108,0
Setembro	162,3	102,5	87,5	96,6	112,4	116,9	100,3	83,8	109,7	107,8
Outubro	161,8	102,3	87,1	96,0	112,2	116,7	101,7	81,9	109,3	107,4
Var. % mensal out.09/set.09	-0,2	-0,2	-0,6	-0,6	-0,2	-0,2	1,4	-2,3	-0,4	-0,4
Var. % no ano out.09/dez.08	11,8	-2,1	-3,0	-3,2	-2,0	8,3	2,7	-5,7	-4,2	-3,7
Var. % anual out.09/out.08	7,6	-2,5	-3,7	-4,0	0,6	7,6	6,4	-1,8	-3,8	-3,7

Fonte: Convênio: DIEESE/SEADE-SP/MTE-FAT/SETRAB-GDF. PED-DF - Pesquisa de Emprego e Desemprego no Distrito Federal.

Nota: 1 - As variações da Tabela 11 são as mesmas da Tabela 10 pois não podem ser referidas aos índices, mas somente aos rendimentos.

Tabela 12

Rendimento médio real trimestral das mulheres e dos homens ocupados no trabalho principal¹
Distrito Federal - 1992 a 2009

Período	Rendimento dos ocupados						Relação rendimento fem./masc. (%)
	Geral	Índice ²	Feminino	Índice ²	Masculino	Índice ²	
Outubro/1992	1.737	97,0	1.306	91,0	2.080	98,4	62,8
Outubro/1993	1.950	108,8	1.584	110,3	2.258	106,9	70,2
Outubro/1994	1.761	98,3	1.367	95,1	2.091	99,0	65,4
Outubro/1995	1.978	110,4	1.553	108,2	2.359	111,7	65,9
Outubro/1996	2.050	114,4	1.625	113,1	2.416	114,3	67,3
Outubro/1997	1.840	102,7	1.475	102,7	2.171	102,8	67,9
Outubro/1998	1.883	105,1	1.469	102,3	2.254	106,7	65,2
Outubro/1999	1.827	102,0	1.484	103,3	2.141	101,4	69,3
Outubro/2000	1.773	98,9	1.419	98,8	2.079	98,4	68,3
Outubro/2001	1.771	98,9	1.442	100,4	2.083	98,6	69,2
Outubro/2002	1.773	99,0	1.460	101,6	2.059	97,4	70,9
Outubro/2003	1.478	82,5	1.198	83,4	1.740	82,4	68,9
Outubro/2004	1.536	85,7	1.277	88,9	1.785	84,5	71,5
Outubro/2005	1.549	86,4	1.296	90,2	1.785	84,5	72,6
Janeiro/2006	1.525	85,1	1.242	86,5	1.787	84,6	69,5
Fevereiro	1.565	87,3	1.266	88,2	1.839	87,1	68,8
Março	1.568	87,5	1.270	88,4	1.845	87,4	68,8
Abril	1.574	87,9	1.257	87,5	1.875	88,8	67,0
Mai	1.581	88,2	1.258	87,6	1.880	89,0	66,9
Junho	1.597	89,2	1.280	89,1	1.898	89,9	67,4
Julho	1.605	89,6	1.297	90,3	1.894	89,7	68,5
Agosto	1.565	87,3	1.275	88,7	1.848	87,5	69,0
Setembro	1.580	88,2	1.291	89,9	1.865	88,3	69,2
Outubro	1.577	88,0	1.290	89,8	1.857	87,9	69,5
Novembro	1.595	89,0	1.300	90,5	1.872	88,6	69,5
Dezembro	1.577	88,0	1.286	89,5	1.843	87,3	69,8
Janeiro/2007	1.584	88,4	1.281	89,2	1.861	88,1	68,8
Fevereiro	1.611	89,9	1.278	89,0	1.918	90,8	66,6
Março	1.632	91,1	1.297	90,3	1.944	92,0	66,7
Abril	1.632	91,1	1.310	91,2	1.942	91,9	67,4
Mai	1.649	92,0	1.349	93,9	1.947	92,2	69,3
Junho	1.679	93,7	1.369	95,3	1.983	93,9	69,1
Julho	1.678	93,6	1.375	95,8	1.969	93,2	69,9
Agosto	1.676	93,6	1.404	97,8	1.940	91,9	72,4
Setembro	1.691	94,4	1.416	98,6	1.953	92,4	72,5
Outubro	1.724	96,2	1.434	99,8	2.001	94,7	71,7
Novembro	1.731	96,6	1.422	99,0	2.023	95,7	70,3
Dezembro	1.729	96,5	1.409	98,1	2.034	96,3	69,3
Janeiro/2008	1.745	97,4	1.443	100,4	2.036	96,4	70,9
Fevereiro	1.761	98,3	1.458	101,5	2.048	97,0	71,2
Março	1.761	98,3	1.473	102,6	2.033	96,2	72,5
Abril	1.761	98,3	1.454	101,2	2.047	96,9	71,0
Mai	1.740	97,1	1.436	100,0	2.024	95,8	70,9
Junho	1.759	98,2	1.444	100,5	2.049	97,0	70,5
Julho	1.762	98,4	1.470	102,4	2.037	96,4	72,2
Agosto	1.808	100,9	1.490	103,7	2.108	99,8	70,7
Setembro	1.828	102,0	1.511	105,2	2.130	100,8	70,9
Outubro	1.852	103,4	1.527	106,3	2.158	102,1	70,8
Novembro	1.842	102,8	1.530	106,5	2.136	101,1	71,6
Dezembro	1.866	104,1	1.568	109,2	2.148	101,7	73,0
Janeiro/2009	1.871	104,4	1.577	109,8	2.147	101,6	73,5
Fevereiro	1.907	106,5	1.625	113,1	2.167	102,6	75,0
Março	1.866	104,1	1.561	108,7	2.146	101,6	72,7
Abril	1.867	104,2	1.539	107,1	2.169	102,7	70,9
Mai	1.848	103,1	1.514	105,4	2.157	102,1	70,2
Junho	1.858	103,7	1.524	106,1	2.169	102,7	70,3
Julho	1.851	103,3	1.540	107,2	2.143	101,4	71,9
Agosto	1.839	102,7	1.522	106,0	2.140	101,3	71,1
Setembro	1.827	102,0	1.538	107,1	2.102	99,5	73,2
Outubro	1.810	101,0	1.528	106,4	2.084	98,7	73,3
Var. % mensal out.09/set.09		-0,9		-0,7		-0,9	
Var. % no ano out.09/dez.08		-3,0		-2,6		-3,0	
Var. % anual out.09/out.08		-2,3		0,1		-3,4	

Fonte: Convênio: DIEESE/SEADE-SP/MTE-FAT/SETRAB-GDF. PED-DF - Pesquisa de Emprego e Desemprego no Distrito Federal.

Notas: 1 - Valores em reais a preços de outubro de 2009, atualizados até maio de 2001 pelo IPCR-SDE/GDF e a partir de junho de 2001, atualizados pelo INPC/DF-IBGE.

2 - Base: média de 2000 = 100.

Obs.: Excluídas as pessoas que tiveram rendimento zero, os trabalhadores familiares e os empregados que receberam exclusivamente em espécie ou benefício.

Tabela 13

Índices trimestrais do emprego, do rendimento médio real e da massa de rendimentos reais dos ocupados e dos assalariados¹
Distrito Federal - 1992 a 2009

Base: média 2000 = 100

Período	Ocupados ²			Assalariados ³		
	Emprego	Rendimento médio real	Massa de rendimento real	Emprego	Salário médio real	Massa salarial real
Outubro/1992	79,0	97,2	76,8	76,8	100,7	77,3
Outubro/1993	81,9	108,9	89,2	79,8	118,0	94,2
Outubro/1994	86,3	98,0	84,6	83,6	98,5	82,3
Outubro/1995	87,9	109,6	96,3	81,9	115,2	94,3
Outubro/1996	87,1	113,9	99,2	83,3	115,4	96,1
Outubro/1997	93,1	102,4	95,3	86,8	104,5	90,7
Outubro/1998	94,6	105,5	99,8	91,1	107,0	97,5
Outubro/1999	95,7	102,1	97,7	95,6	102,1	97,6
Outubro/2000	103,7	98,9	102,6	103,1	98,7	101,8
Outubro/2001	105,6	99,3	104,9	106,1	100,5	106,6
Outubro/2002	112,5	99,2	111,6	110,7	99,7	110,4
Outubro/2003	111,0	82,9	92,0	109,4	85,4	93,4
Outubro/2004	118,6	85,9	101,9	118,6	89,9	106,6
Outubro/2005	125,3	86,5	108,4	125,6	89,0	111,8
Janeiro/2006	126,3	85,2	107,6	125,3	88,0	110,3
Fevereiro	125,1	87,1	109,0	123,1	89,7	110,4
Março	123,0	87,4	107,5	121,6	91,0	110,7
Abril	123,1	87,9	108,2	121,7	92,2	112,2
Mai	126,0	88,4	111,4	124,6	92,0	114,6
Junho	126,7	89,5	113,4	125,9	92,7	116,7
Julho	128,7	89,8	115,6	127,4	93,4	119,0
Agosto	127,6	87,5	111,7	127,4	92,0	117,2
Setembro	129,7	88,3	114,5	129,6	93,3	120,9
Outubro	129,5	88,2	114,2	129,4	92,6	119,8
Novembro	130,2	89,4	116,4	128,7	94,7	121,9
Dezembro	130,3	88,1	114,8	127,7	92,8	118,5
Janeiro/2007	128,7	88,5	113,9	126,0	93,2	117,4
Fevereiro	127,9	89,8	114,9	124,6	94,1	117,2
Março	126,9	91,2	115,7	124,6	96,0	119,6
Abril	128,8	91,3	117,6	125,9	96,7	121,7
Mai	130,8	92,5	121,0	128,4	97,4	125,1
Junho	131,6	94,1	123,8	128,1	99,4	127,3
Julho	133,0	94,1	125,2	130,4	98,6	128,6
Agosto	132,9	93,9	124,8	130,9	99,1	129,7
Setembro	135,4	94,7	128,2	134,1	98,8	132,5
Outubro	137,0	96,6	132,3	136,0	101,4	137,9
Novembro	138,2	97,0	134,1	137,5	101,0	138,9
Dezembro	138,1	96,8	133,7	138,4	100,9	139,6
Janeiro/2008	137,1	97,6	133,8	137,5	100,7	138,5
Fevereiro	137,3	98,5	135,2	139,0	102,3	142,2
Março	136,6	98,4	134,4	137,8	103,0	141,9
Abril	136,8	98,3	134,5	136,4	103,4	141,0
Mai	138,0	97,1	134,0	136,6	100,8	137,7
Junho	139,5	98,3	137,1	138,5	100,7	139,5
Julho	142,3	98,6	140,3	142,7	101,2	144,4
Agosto	142,4	101,0	143,8	143,4	103,2	148,0
Setembro	143,0	102,1	146,0	143,9	104,1	149,8
Outubro	143,0	103,5	148,0	144,0	105,1	151,3
Novembro	144,3	103,1	148,8	144,9	107,2	155,3
Dezembro	145,1	104,5	151,6	145,1	109,5	158,9
Janeiro/2009	143,6	104,8	150,5	145,1	109,3	158,6
Fevereiro	142,5	106,8	152,2	145,5	109,3	159,0
Março	141,5	104,4	147,7	145,6	107,1	155,9
Abril	142,2	104,5	148,6	145,5	108,2	157,4
Mai	143,5	103,3	148,2	145,2	107,5	156,1
Junho	144,5	103,8	150,0	145,6	107,6	156,7
Julho	146,1	103,4	151,1	147,1	106,4	156,5
Agosto	146,6	102,5	150,3	148,7	106,2	157,9
Setembro	148,9	101,8	151,6	150,8	105,5	159,1
Outubro	149,1	100,7	150,1	151,0	104,3	157,5
Var. % mensal out.09/set.09	0,1	-1,1	-1,0	0,1	-1,1	-1,0
Var. % no ano out.09/dez.08	2,8	-3,6	-1,0	4,1	-4,7	-0,9
Var. % anual out.09/out.08	4,3	-2,7	1,4	4,9	-0,8	4,1

Notas: 1 - Valores em reais a preços de outubro de 2009, atualizados até maio de 2001 pelo IPCR-SDE/GDF e a partir de junho de 2001, atualizados pelo INPC/DF-IBGE.

2 - Incluem os ocupados que não tiveram remuneração no mês e excluem trabalhadores familiares sem remuneração salarial e os trabalhadores que ganharam exclusivamente em espécie ou benefício.

3 - Incluem os assalariados que não tiveram remuneração no mês.

Notas Metodológicas

1 - PESQUISA DE EMPREGO E DESEMPREGO NO DISTRITO FEDERAL

Área de Cobertura: A PED tem como unidade amostral o domicílio das áreas urbanas das 19 Regiões Administrativas do Distrito Federal. As informações obtidas são agrupadas da seguinte forma:

Grupo 1 - Brasília, Lago Sul e Lago Norte (Grupo de renda mais alta).

Grupo 2 - Gama, Taguatinga, Sobradinho, Planaltina, Núcleo Bandeirante, Guará, Cruzeiro, Candangolândia e Riacho Fundo (Grupo de renda intermediária).

Grupo 3 - Brazlândia, Ceilândia, Samambaia, Paranoá, São Sebastião, Santa Maria e Recanto das Emas. (Grupo de renda mais baixa).

Amostra: São selecionados em torno de 2.900 domicílios/mês sem repetições das unidades selecionadas, garantindo uma amostra efetiva de no mínimo 6.000 domicílios por trimestre.

População Pesquisada: A pesquisa coleta informações sobre todos os moradores do domicílio, sendo realizadas entrevistas individuais com as pessoas de 10 ou mais anos de idade.

Apresentação das informações: as informações são apresentadas agregadas em trimestres móveis. Por exemplo, a taxa de desemprego de Fevereiro corresponde ao trimestre móvel Dezembro, Janeiro e Fevereiro. A taxa de Março corresponde ao trimestre móvel Janeiro, Fevereiro e Março.

2 - PRINCIPAIS CONCEITOS

PIA - População em Idade Ativa: corresponde à população com 10 anos e mais.

PEA - População Economicamente Ativa: é a parcela da PIA que está ocupada ou desempregada.

Ocupados: são os indivíduos que:

- a) possuem trabalho remunerado exercido regularmente;
- b) possuem trabalho remunerado exercido de forma irregular, desde que não estejam procurando trabalho diferente do atual. Excluem-se as pessoas que, não tendo procura, exerceram de forma excepcional algum trabalho nos últimos 30 dias;
- c) possuem trabalho não remunerado de ajuda em negócios de parentes, ou remunerado em espécie/benefício, sem procura de trabalho;
- d) excluem-se as pessoas que, de forma bastante excepcional, fizeram algum trabalho nos últimos 7 dias.**

Desempregados: são os indivíduos que se encontram em uma das seguintes situações:

- a) Desemprego Aberto: pessoas que procuraram trabalho de maneira efetiva nos 30 dias anteriores ao da entrevista e não exerceram nenhum trabalho nos últimos sete (7) dias;
- b) Desemprego Oculto pelo Trabalho Precário: pessoas que realizam de forma irregular algum trabalho remunerado (ou não remunerado, em ajuda a negócio de parentes) e que procuraram efetivamente trabalho nos trinta (30) dias anteriores ao da entrevista ou nos últimos doze (12) meses;
- c) Desemprego Oculto pelo Desalento : pessoas que não possuem trabalho e nem procuraram nos últimos trinta (30) dias, por desestímulo do mercado de trabalho ou por circunstâncias fortuitas, mas apresentaram procura efetiva de trabalho nos últimos doze (12) meses.

Inativos (maiores de 10 anos): correspondem à parcela da PIA que não está ocupada ou desempregada (Inativos maiores de 10 anos = PIA - PEA).

Rendimento do Trabalho: é o rendimento monetário bruto (sem descontos de IR e previdência social) efetivamente recebido, referente ao trabalho realizado no mês imediatamente anterior ao da pesquisa.

Para os assalariados, são considerados descontos por falta etc, ou acréscimos devido a horas extras, gratificações etc. Não são computados o 13º salário e os benefícios indiretos. Para os empregadores, os autônomos e demais posições é considerada a retirada mensal, não incluindo os lucros do trabalho, da empresa ou do negócio.

3 - PRINCIPAIS INDICADORES

Taxa Global de Participação: é a relação entre a População Economicamente Ativa e a População em Idade Ativa (PEA/PIA). Indica a proporção de pessoas com 10 anos e mais incorporadas ao mercado de trabalho como ocupados ou desempregados.

Taxa de Desemprego Total: indica a proporção da PEA que se encontra na situação de desemprego aberto ou oculto.

Índice de Ocupação: indica o nível de ocupação alcançado em determinado trimestre em relação ao nível médio do ano de 2000. Este indicador é apresentado também segundo os seguintes ramos de atividade do Setor Serviços:

Serviços de Oficinas de reparação mecânica: reforma e conservação de máquinas e veículos.

Serviços de reparação, serviços de limpeza e vigilância: reparação e reforma de mobiliário, instalação elétrica e sanitária, alfaiates e costureiras sob medida.

Serviços de transporte e armazenagem: transporte rodoviário, ferroviário, aéreo e outros, assim como armazenagem de mercadorias.

Serviços Especializados: atividades dos escritórios de engenharia e arquitetura, assessoria técnica, consultoria, pesquisa, análise e processamento de dados, publicidade, jurídico, despachantes, cartório, contabilidade e outros técnicos profissionais não especificados.

Serviços creditícios e financeiros: bancos comerciais, de investimento, de seguros, do comércio de títulos e ações, organizações de cartão de crédito.

Serviços de alimentação: restaurantes, bares, lanchonetes, cafés, confeitarias, vendedores de rua (pipoqueiro, cachorro quente, acarajé, etc).

Serviços de educação: escola, pública ou particular, professores particulares, escola de línguas.

Serviços de saúde: hospitais, clínicas, consultórios, prontos-socorros, maternidades, planos de saúde, seguro de vida,.

Serviços auxiliares:

- Agricultura, aluguel de máquinas agrícolas escritórios de desenvolvimento de projetos agropecuários;
- Comércio, escritórios de representação, comissão, consignação, bolsa de mercadorias;
- Comércio e indústria em geral; serviços de proteção ao crédito, locação de máquinas e equipamentos industriais;
- Seguros, finanças e valores;
- corretagem de seguros, administração de bens móveis;
- Transporte, aeroporto, agentes de vendas de passagens, agentes de turismo, locação de veículos, rodoviária, touring, consórcio, agentes de emprego;
- Atividades econômicas, escritório de cobrança, locação de mão-de-obra.

Outros Serviços

- Serviços de comunicação; diversões, radiodifusão, e teledifusão; serviços comunitários; comércio e adm. de valores imobiliários e de imóveis; serviços de utilidade pública; serviços pessoais; e outros serviços.

Nota Técnica N°1/2003

A Secretaria de Estado e Trabalho – SETRAB, juntamente com o DIEESE e Fundação SEADE/SP procederam à atualização da série histórica da Pesquisa de Emprego e Desemprego no Distrito Federal. Desde a sua implantação, esta é a primeira vez que se procede ao ajuste das estimativas históricas da PED/DF aos resultados do Censo Demográfico. Estudos baseados nos resultados do Censo Demográfico 2000-IBGE, revelaram que as projeções demográficas da PED/DF estavam subestimadas em aproximadamente 15%.

Uma vez ajustada a série histórica da PED/DF, todos os indicadores absolutos foram alterados, não havendo, no entanto, modificações de tendências, comparando-se a série anterior com a atual. Registraram-se, ainda, discretas alterações das taxas de participação e de desemprego (em torno de 2,0%), devido à nova ponderação dos Grupos de Regiões Administrativas, ajustada ao crescimento populacional dessas regiões. Isso resultou na diminuição do peso do Grupo 1, de renda mais alta e elevação dos pesos dos Grupos 2 e 3 (de renda intermediária e baixa, respectivamente) onde os níveis de desemprego são maiores. A partir de setembro de 2003 a base da série histórica da PED/DF passa para o ano de 2000 (média anual), antes fixada na média de 1992.

GOVERNO DO DISTRITO FEDERAL

JOSÉ ROBERTO ARRUDA
Governador

ROBSON RODOVALHO
Secretário de Estado de Trabalho

FUNDAÇÃO SISTEMA ESTADUAL DE ANÁLISE DE DADOS - SEADE/SP

Felícia Madeira - Diretora-Executiva

DEPARTAMENTO INTERSINDICAL DE ESTATÍSTICA E ESTUDOS SOCIOECONÔMICOS - DIEESE

João Vicente Silva Cayres - Presidente
Clemente Ganz Lúcio - Diretor Técnico
Clóvis Scherer - Supervisor do Escritório Regional - DF

COORDENADORES

Adalgiza Lara Amaral - Coordenação Ped-DF pelo Dieese
Atsuko Haga - Representante da Fundação Seade
Concetta Grace Pasquali - GraalBrasil
Rodrigo Delmasso - SETRAB-UAG-GDF
Maria Lúcia Leal de Oliveira (Apoio)

ASSISTENTES

Maria Lúcia Leal de Oliveira (Apoio) - Ped-DF pelo Dieese
Shayane Cristina Moraes (Auxiliar Administrativo) - GraalBrasil
Rosimar Sousa Silva (Recepcionista) - GraalBrasil

EQUIPE DE ANÁLISE:

Adalgiza Lara Amaral, Fernanda Chuerubim, Tiago Oliveira

GERÊNCIA DE CAMPO, METODOLOGIA E TREINAMENTO:

Violeta Luzia Hristov

COORDENAÇÃO DE CHECAGEM E LISTAGEM:

Osney Monteiro Carvalho
Equipe: *Edna Rodrigues Costa, Elita Gurgel Freitas Filha, José Wilson dos Santos, Luiza Rosemeire R. Dias Sousa, Marcos Antônio de Jesus Costa, Maria Eunice Nazário, Valdecy Francisco de Souza (Listador).*
Apoio: *Pâmela Regina Cruz dos Santos*

COORDENAÇÃO DE CRÍTICA:

Sônia Maria Ferreira do Amarante
Equipe: *Aparecida Silva Melo, Claudia Rocha Rodrigues, Jerusa do Nascimento Rodrigues, Tonphson Luiz Haussler Ramos.*

COORDENAÇÃO DE DIGITAÇÃO: Osney Monteiro Carvalho

COORDENAÇÃO DE BASE DE DADOS: Jansen Gader da Silva Peres

Consistidor: *Emerson Henrique de Sousa Silva*

Equipe: *Maria Eunice Lacerda, Glayson Luiz Alvarenga Chamiço, Rodrigo Hristov Rodrigues.*

COORDENAÇÃO DA SUPERVISÃO DE CAMPO:

Vânia Aparecida Azevedo
Equipe: *Eduardo Albano da Costa, Hilda Martins Sobral, Janilene Andréa R. Paz, Maria Aldina C. de Souza, Regina Célia Gonsalves de Souza, Maria Diva Nóbrega de Paula.*

EQUIPE DE ENTREVISTADORES:

Ana Amélia Medeiro Corrêa, Ana Micheline de Oliveira, Antônia de Gurgel Aragão, Antônio Alves Gomes, Beatriz de Abreu, Bernadete Maria Oliveira, Clerismar Soares da Costa, Diorlei Costa Martins, Eliana Lucia da Silva, Jeane da Conceição Lima, Maria Delza Souza Reis, Maryzângela da Conceição e Silva, Núbia Ferreira da Costa, Ozinei Lopes Gama, Regina Célia Lopes, Reginaldo Barroso de Melo, Rosemar Sena Damascena, Viviane Sousa Petroceli, Wandertubia de C. Naous.

PESQUISA DE CAMPO E APOIO LOGÍSTICO:



GraalBrasil
SHIN CA 01 Lt. 01 Salas 419/420 – Shopping Deck Norte
Lago Norte – DF
CEP 70.503-501
Tel. (061) 3468-3344