



GDF



SECRETARIA
DO TRABALHO

PED-DF

PESQUISA DE **E**MPREGO E **D**ESEMPREGO

NO DISTRITO FEDERAL

Resultados: Agosto/2009

PESQUISA DE EMPREGO E DESEMPREGO NO DISTRITO FEDERAL

AGOSTO DE 2009

Taxa de desemprego mantém trajetória de queda

A Pesquisa de Emprego e Desemprego assinalou, pelo quarto mês consecutivo, um decréscimo da taxa de desemprego total no Distrito Federal de 15,9% em julho para 15,5% em agosto (Tabela 1). Em 14 anos, esta é a menor taxa de desemprego registrada para os meses de agosto no Distrito Federal. A redução da População Economicamente Ativa (2 mil) somada ao crescimento do nível ocupacional (4 mil) permitiram a saída de 6 mil pessoas do contingente de desempregados. O rendimento médio real dos ocupados e dos assalariados, por seu turno, apresentou um decréscimo de 0,4% e 1,1%, respectivamente (Tabela 4).

Tabela 1
Estimativas do Número de Pessoas de 10 Anos e Mais, segundo Condição de Atividade
Distrito Federal
Agosto/08, Julho/09 e Agosto/09

Condição de Atividade	Estimativas (em mil pessoas)			Variações			
				Absoluta (em mil pessoas)		Relativa (%)	
	Ago./08	Jul./09	Ago./09	Ago./09 Jul./09	Ago./09 Ago./08	Ago./09 Jul./09	Ago./09 Ago./08
População em Idade Ativa	2.055	2.107	2.112	5	57	0,2	2,8
População Economicamente Ativa	1.344	1.378	1.376	-2	32	-0,1	2,4
Ocupados	1.130	1.159	1.163	4	33	0,3	2,9
Desempregados	214	219	213	-6	-1	-2,7	-0,5
Em Desemprego Aberto	136	150	143	-7	7	-4,7	5,1
Em Desemprego Oculto pelo Trabalho Precário	42	36	37	1	-5	2,8	-11,9
Em Desemprego Oculto pelo Desalento	36	33	34	1	-2	3,0	-5,6
Inativos com 10 anos e mais	711	729	735	6	24	0,8	3,4
Taxa de Desemprego Total (em %)	15,9	15,9	15,5	-	-	-	-
Desemprego Aberto	10,1	10,8	10,4	-	-	-	-
Desemprego Oculto pelo Trabalho Precário	3,1	2,6	2,7	-	-	-	-
Desemprego Oculto pelo Desalento	2,7	2,4	2,5	-	-	-	-

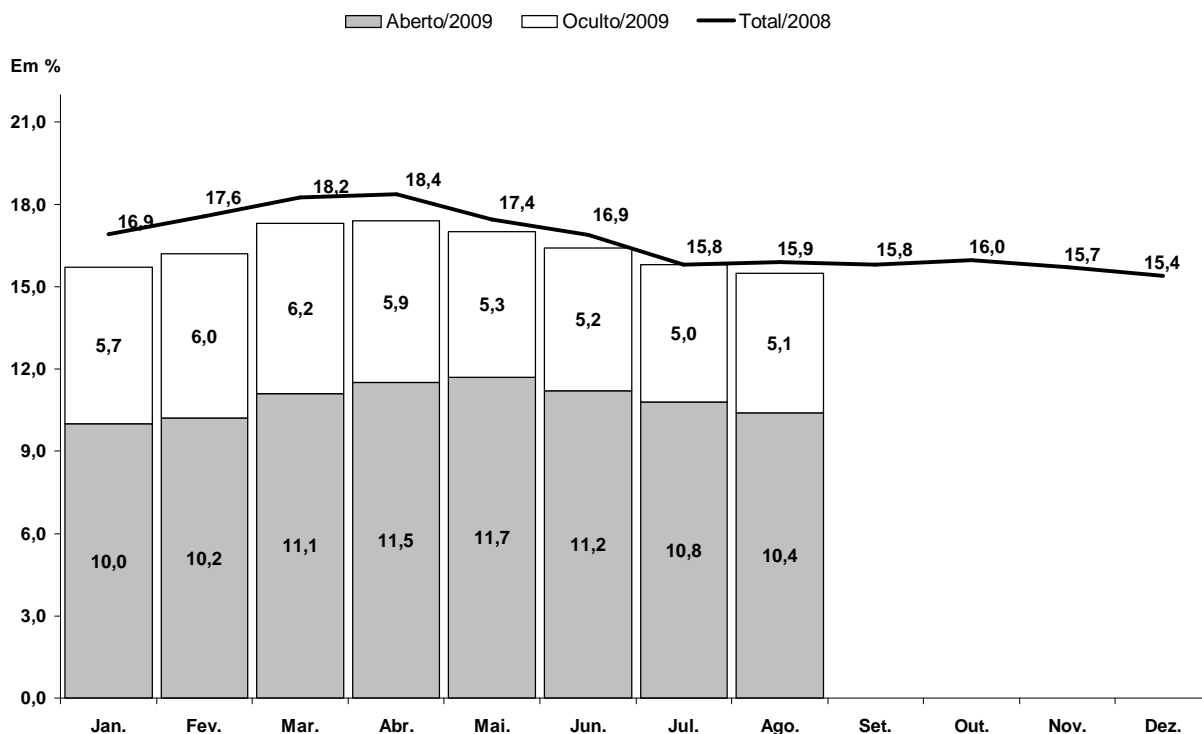
Fonte: PED-DF - Convênio SETRAB-GDF, SEADE-SP e DIEESE.

obs: quaisquer pequenas diferenças nos dados apresentados devem-se a arredondamentos.

1. A **taxa de desemprego total** no Distrito Federal recuou de 15,9% em julho para 15,5% em agosto. De acordo com os seus componentes, houve uma diminuição da taxa de desemprego aberto de 10,8% para 10,4% e uma relativa estabilidade da taxa de desemprego oculto (de 5,0% para 5,1%) (Tabela 1).

2. A Pesquisa de Emprego e Desemprego estima que, em agosto, 213 mil pessoas pertenciam ao contingente de desempregados, 6 mil a menos do que o constatado no mês anterior. Tal movimento foi resultado do decréscimo da População Economicamente Ativa (2 mil) associada ao aumento do número de postos de trabalho (4 mil). A **taxa de participação** registrou um pequeno recuo de 65,4% para 65,2% (Tabela 1 no Anexo Estatístico).

Gráfico A
Taxas de Desemprego, por Tipo
Distrito Federal
2008 – 2009



Fonte: PED-DF – Convênio SETRAB-GDF, Seade-SP e Dieese.

Nota: a taxa de desemprego total é composta pela soma das taxas de desemprego aberto e oculto.

Obs: quaisquer pequenas diferenças nos dados apresentados devem - se a arredondamentos.

3. O nível ocupacional no Distrito Federal apresentou, em agosto, uma pequena variação positiva de 0,3%. Entre os setores de atividade, a maior geração de postos de trabalho, em termos relativos, ocorreu na Indústria (4,3%). Também apresentou um crescimento ocupacional, ainda que em menor magnitude, a Administração Pública (0,5%) e os Serviços (0,4%). Por outro lado, o Comércio reduziu, pelo terceiro mês seguido, o número de ocupações (0,6%). A Construção Civil e o agregado Outros, por sua vez, assinalaram uma estabilidade no contingente de ocupados no período em análise (Tabela 2).

Tabela 2

**Estimativas do Número de Ocupados, segundo Setores de Atividade
Distrito Federal
Agosto/08, Julho/09 e Agosto/09**

Setores de Atividade	Estimativas (em mil pessoas)			Variações			
				Absoluta (em mil pessoas)		Relativa (%)	
	Ago./08	Jul./09	Ago./09	<u>Ago./09</u> Jul./09	<u>Ago./09</u> Ago./08	<u>Ago./09</u> Jul./09	<u>Ago./09</u> Ago./08
Total	1.130	1.159	1.163	4	33	0,3	2,9
Indústria	45	46	48	2	3	4,3	6,7
Construção Civil	50	62	62	0	12	0,0	24,0
Comércio	188	174	173	-1	-15	-0,6	-8,0
Serviços	554	566	568	2	14	0,4	2,5
Administração Pública	176	198	199	1	23	0,5	13,1
Outros (1)	117	113	113	0	-4	0,0	-3,4

Fonte: PED-DF - Convênio SETRAB-GDF, SEADE-SP e DIEESE.

Nota:

(1) Inclui Serviços Domésticos.

obs: quaisquer pequenas diferenças nos dados apresentados devem-se a arredondamentos.

4. O contingente de trabalhadores assalariados no Distrito Federal cresceu 1,0% em agosto, resultado da ampliação do emprego no setor privado (1,9%), que mais do que compensou a diminuição verificada no setor público (0,4%). No âmbito privado da economia, o emprego com carteira assinada avançou 0,9% e o sem carteira, 5,3%. O trabalho autônomo e o agregado demais posições registraram redução de 1,1% e 1,6%, respectivamente (Tabela 3).

Tabela 3

**Estimativas do Número de Ocupados, segundo Posição na Ocupação
Distrito Federal
Agosto/08, Julho/09 e Agosto/09**

Posição na Ocupação	Estimativas (em mil pessoas)			Variações			
				Absoluta (em mil pessoas)		Relativa (%)	
	Ago./08	Jul./09	Ago./09	<u>Ago./09</u> Jul./09	<u>Ago./09</u> Ago./08	<u>Ago./09</u> Jul./09	<u>Ago./09</u> Ago./08
Total	1.130	1.159	1.163	4	33	0,3	2,9
Total de Assalariados (1)	773	793	801	8	28	1,0	3,6
Setor Privado	527	529	539	10	12	1,9	2,3
Com Carteira Assinada	428	436	440	4	12	0,9	2,8
Sem Carteira Assinada	99	94	99	5	0	5,3	0,0
Setor Público	246	263	262	-1	16	-0,4	6,5
Autônomos	176	182	180	-2	4	-1,1	2,3
Demais Posições (2)	182	185	182	-3	0	-1,6	0,0

Fonte: PED-DF - Convênio SETRAB-GDF, SEADE-SP e DIEESE.

Notas:

(1) Inclui os que não informaram o segmento em que trabalham.

(2) Incluem empregadores, empregados domésticos, donos de negócio familiar, trabalhadores familiares sem remuneração, profissionais liberais e outras posições ocupacionais.

obs: quaisquer pequenas diferenças nos dados apresentados devem-se a arredondamentos.

5. Em julho, o rendimento médio real dos ocupados recuou 0,4%, sendo estimado em R\$ 1.835. No mesmo sentido, porém em maior intensidade, o rendimento médio real dos assalariados diminuiu 1,1% e atingiu o patamar de R\$ 2.100. A massa de rendimentos dos ocupados aumentou 0,7%, reflexo do crescimento do nível ocupacional, uma vez que o rendimento médio real diminuiu em julho. A massa de rendimentos dos assalariados, por seu turno, assinalou uma relativa estabilidade (-0,1%), dado que o aumento do emprego foi anulado pela queda do rendimento médio real (Tabela 4 e Tabela 13 no Anexo Estatístico).

Tabela 4
Rendimento Médio Real (1) dos Ocupados, Assalariados, segundo Categorias Seleccionadas e Trabalhadores Autônomos
Julho/08, Junho/09 e Julho/09

Categorias Seleccionadas	Rendimentos (em reais de Julho de 2009)			Variações (%)	
	Jul./08	Jun./09	Jul./09	Jul./09 Jun./09	Jul./09 Jul./08
Total de Ocupados	1.747	1.842	1.835	-0,4	5,0
Total de Assalariados (2)	1.993	2.124	2.100	-1,1	5,4
Setor Privado	1.033	1.083	1.079	-0,4	4,5
Com Carteira	1.072	1.121	1.115	-0,5	4,0
Sem Carteira	843	879	895	1,8	6,2
Comércio	854	917	932	1,6	9,1
Serviços	1.083	1.124	1.125	0,1	3,9
Setor Público	4.189	4.434	4.394	-0,9	4,9
Trabalhadores Autônomos	873	880	889	1,0	1,8

Fonte: PED-DF - Convênio SETRAB-GDF, SEADE-SP e DIEESE.

Notas:

(1) Inflator Utilizado: INPC-DF - IBGE.

(2) Inclui setor público.

obs: quaisquer pequenas diferenças nos dados apresentados devem-se a arredondamentos.

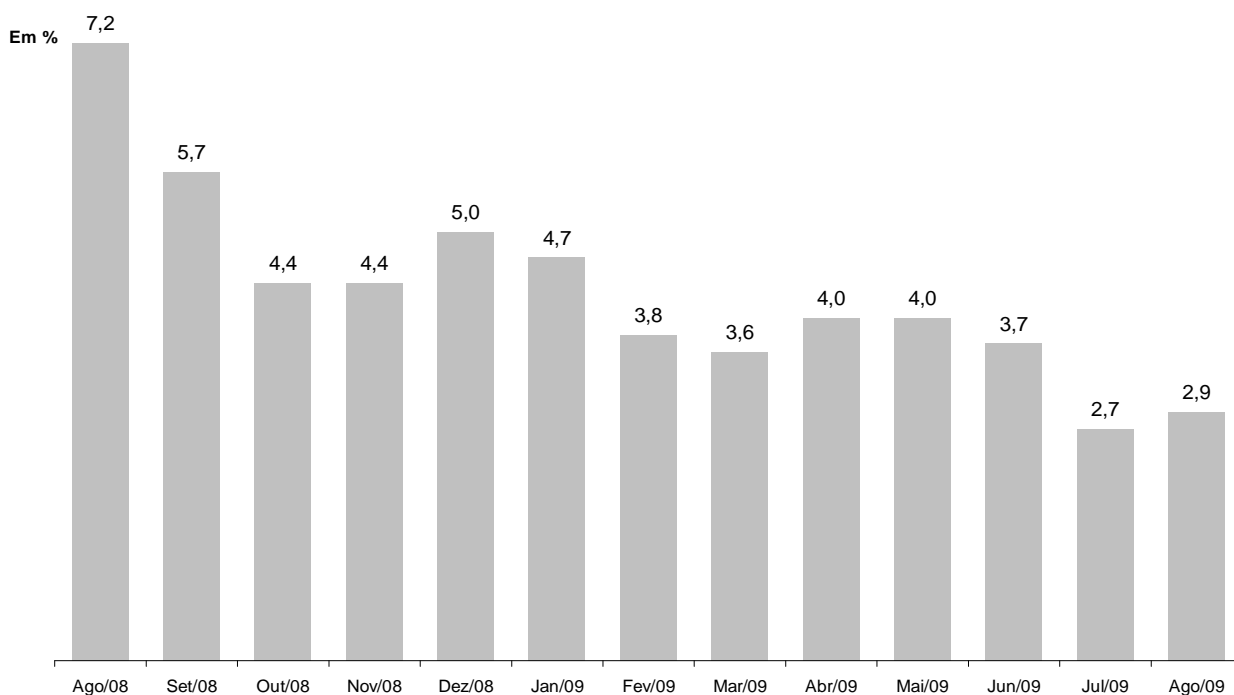
COMPORTAMENTO EM 12 MESES

6. Entre os meses de agosto de 2008 e 2009, a **taxa de desemprego total** recuou, no Distrito Federal, de 15,9% para 15,5%. Pela ótica de seus componentes, registrou-se uma pequena elevação da taxa de desemprego aberto (de 10,1% para 10,4%) e, de forma contrária, um decréscimo da taxa de desemprego oculto (de 5,8% para 5,1%) (Tabela 1).

7. No período em questão, 33 mil postos de trabalho foram gerados no Distrito Federal, ao passo que a População Economicamente Ativa incorporou 32 mil pessoas ao seu contingente. Dessa forma, o número de trabalhadores desempregados reduziu-se em mil pessoas (Tabela 1). O tempo de procura por um trabalho, que era de 65 semanas em agosto de 2008, atualmente é de 58 semanas.

8. Em termos anuais, houve uma elevação de 2,9% do nível ocupacional. Entre os setores de atividade, contribuíram para tal crescimento a Construção Civil (24,0%), a Administração Pública (13,1%), a Indústria (6,7%) e, em menor medida, os Serviços (2,5%). Por outro lado, assinalaram uma redução no nível ocupacional o Comércio (8,0%) e o agregado Outros (3,4%) (Tabela 2).

Gráfico B
Varição anual (1) do nível de ocupação
Distrito Federal – Agosto de 2008 a Agosto de 2009



FONTE: PED-DF – Convênio – SETRAB-GDF, Seade-SP e Dieese.

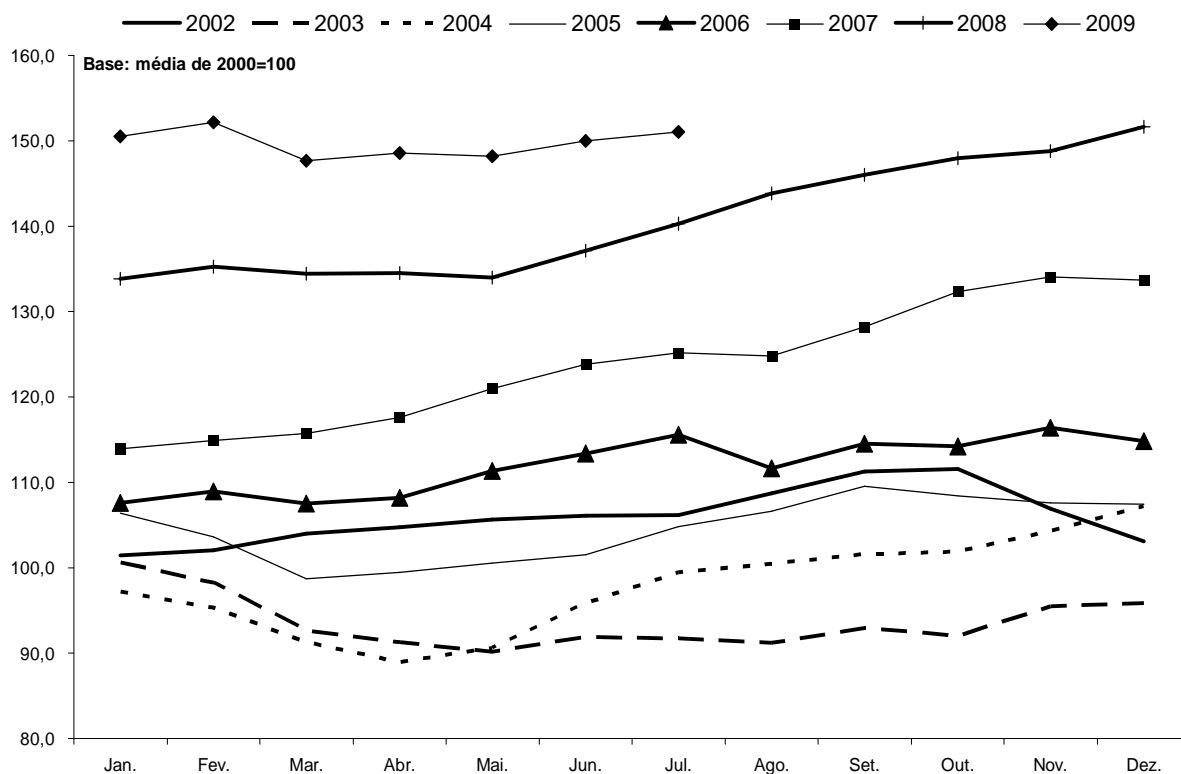
Nota:

(1) Variação relativa em relação ao mesmo mês do ano anterior.

9. Em 12 meses, o emprego assalariado cresceu 3,6% no Distrito Federal, sustentado tanto pela expansão do setor privado (2,3%), quanto do setor público (6,5%). A ampliação do setor privado da economia ocorreu devido à expansão do assalariamento com carteira assinada (2,8%), uma vez que o contingente de assalariados sem carteira permaneceu inalterado. O trabalho autônomo registrou uma expansão de 2,3% e o agregado Outros não apresentou variação no período em tela (Tabela 3).

10. Entre julho de 2008 e 2009, assinalou-se uma expansão de 5,0% do rendimento médio real dos ocupados e de 5,4% o dos assalariados. Da mesma forma, a massa de rendimentos apresentou um crescimento de 7,7%, no caso dos ocupados, e de 8,4%, no caso dos assalariados. Em ambas as situações, tal crescimento deveu-se à ampliação do rendimento médio e do nível ocupacional (Tabela 4 e Tabela 13 do Anexo Estatístico).

Gráfico C
Índice da massa de rendimentos reais (1) dos ocupados (2)
Distrito Federal - 2002-2009



FONTE: PED-DF – Convênio – SETRAB-GDF, Seade-SP e Dieese.

Nota:

(1) Inflator utilizado: INPC-DF - IBGE.

(2) Incluem os ocupados que não tiveram remuneração no mês e exclui os trabalhadores familiares sem remuneração salarial.

Anexo Estatístico

TABELAS

Tabela 01	Estimativa do número de pessoas economicamente ativas, ocupadas, desempregadas e inativas maiores de 10 anos, taxas globais de participação e taxa de desemprego total - Distrito Federal - 1992 a 2009.
Tabela 02	Taxas de desemprego por tipo e por grupos de regiões administrativas - Distrito Federal - 1992 a 2009.
Tabela 03	Taxas de desemprego segundo atributos pessoais - Distrito Federal - 1992 a 2009.
Tabela 04	Índice do nível de ocupação por setor de atividade econômica - Distrito Federal – 1992 a 2009.
Tabela 05	Índice do nível de ocupação do setor serviços por ramo de atividade - Distrito Federal - 1992 a 2009.
Tabela 06	Índice do nível de ocupação segundo posição na ocupação - Distrito Federal – 1992 a 2009.
Tabela 07	Rendimento médio real trimestral dos ocupados e dos assalariados no trabalho principal Distrito Federal – 1992 a 2009.
Tabela 08	Rendimento médio real trimestral dos assalariados no setor privado com e sem carteira de trabalho assinada e no setor público - Distrito Federal - 1992 a 2009.
Tabela 09	Rendimento médio real trimestral segundo os setores de atividade - Distrito Federal – 1992 a 2009.
Tabela 10	Rendimento real trimestral por grupo de rendimentos dos ocupados e assalariados no trabalho principal (percentil) – Distrito Federal - 1992 a 2009.
Tabela 11	Índice de rendimento real trimestral por grupo de rendimentos dos ocupados e assalariados no trabalho principal (percentil) – Distrito Federal - 1992 a 2009.
Tabela 12	Rendimento médio real trimestral das mulheres e dos homens ocupados no trabalho principal - Distrito Federal - 1992 a 2009.
Tabela 13	Índices trimestrais do emprego, do rendimento médio real e da massa de rendimentos reais dos ocupados e dos Assalariados – Distrito Federal - 1992 a 2009.

Tabela 01

Estimativa do número de pessoas economicamente ativas, ocupadas, desempregadas e inativas maiores de 10 anos, taxas globais de participação e taxa de desemprego total
Distrito Federal - 1992 a 2009

Período ¹	População economicamente ativa (PEA)						Inativos maiores de 10 anos		Taxas (%)			
	Total		Ocupados		Desempregados				Participação (PEA/PIA)			Desemprego total (DES/PEA) ⁵
	Número absoluto ²	Índice ³	Número absoluto ²	Índice ³	Número absoluto ²	Índice ³			Total ⁴	Homens	Mulheres	
Agosto/1992	736	74,0	620	78,1	116	57,6	488	82,4	60,1	71,5	50,1	15,7
Agosto/1993	756	76,0	645	81,3	111	55,5	508	85,9	59,8	70,5	50,6	14,7
Agosto/1994	778	78,3	670	84,4	108	54,0	529	89,3	59,5	70,1	50,3	13,9
Agosto/1995	810	81,5	684	86,2	126	62,6	540	91,2	60,0	70,1	51,5	15,5
Agosto/1996	851	85,6	705	88,8	146	72,5	545	92,0	61,0	70,4	52,9	17,1
Agosto/1997	903	90,8	737	93,0	166	82,8	537	90,8	62,7	71,5	55,1	18,4
Agosto/1998	919	92,4	742	93,5	177	88,3	570	96,2	61,7	70,5	54,2	19,3
Agosto/1999	952	95,8	739	93,2	213	106,1	585	98,9	61,9	69,7	55,4	22,4
Agosto/2000	1.000	100,6	810	102,1	190	94,8	588	99,3	63,0	70,7	56,4	19,0
Agosto/2001	1.051	105,7	828	104,4	223	111,1	589	99,6	64,1	71,4	57,9	21,2
Agosto/2002	1.088	109,4	872	109,9	216	107,7	606	102,4	64,2	72,3	57,5	19,9
Agosto/2003	1.134	114,1	866	109,2	268	133,4	615	103,9	64,8	72,0	58,8	23,6
Agosto/2004	1.164	117,1	928	116,9	236	117,5	643	108,5	64,4	71,1	58,8	20,3
Agosto/2005	1.193	120,0	971	122,4	222	110,8	672	113,5	64,0	70,9	58,2	18,6
Janeiro/2006	1.231	123,8	1.002	126,3	229	113,9	665	112,4	64,9	71,7	59,1	18,6
Fevereiro	1.232	123,9	992	125,1	240	119,8	668	112,8	64,8	71,6	59,1	19,5
Março	1.230	123,7	976	123,0	254	126,5	676	114,2	64,5	71,3	58,7	20,6
Abril	1.232	123,9	977	123,1	255	127,1	669	112,9	64,8	71,5	59,0	20,7
Maió	1.241	124,8	999	126,0	242	120,6	663	112,0	65,2	71,9	59,4	19,5
Junho	1.238	124,5	1.006	126,7	232	115,4	645	108,9	65,8	72,4	60,0	18,7
Julho	1.246	125,3	1.021	128,7	225	111,9	643	108,7	65,9	72,6	60,3	18,0
Agosto	1.241	124,8	1.012	127,6	229	114,2	653	110,2	65,5	72,1	59,9	18,5
Setembro	1.256	126,3	1.029	129,7	227	113,3	670	113,1	65,2	72,0	59,6	18,1
Outubro	1.252	125,9	1.027	129,5	225	112,0	679	114,6	64,8	71,3	59,5	18,0
Novembro	1.256	126,3	1.033	130,2	223	111,3	678	114,5	64,9	71,5	59,4	17,8
Dezembro	1.256	126,3	1.034	130,3	222	110,7	684	115,5	64,7	71,2	59,2	17,7
Janeiro/2007	1.240	124,7	1.021	128,7	219	108,9	692	116,9	64,2	70,8	58,4	17,6
Fevereiro	1.236	124,3	1.015	127,9	221	109,9	703	118,7	63,7	70,3	58,1	17,9
Março	1.241	124,8	1.007	126,9	234	116,8	703	118,7	63,8	70,5	58,1	18,9
Abril	1.262	126,9	1.022	128,8	240	119,7	702	118,5	64,3	71,0	58,5	19,0
Maió	1.272	128,0	1.038	130,8	234	116,4	693	117,1	64,7	71,8	58,7	18,4
Junho	1.275	128,3	1.044	131,6	231	114,9	696	117,6	64,7	71,4	59,0	18,1
Julho	1.282	129,0	1.055	133,0	227	113,3	695	117,3	64,9	71,7	59,2	17,7
Agosto	1.286	129,4	1.054	132,9	232	115,7	692	116,9	65,0	71,5	59,5	18,1
Setembro	1.299	130,7	1.074	135,4	225	112,1	687	116,1	65,4	71,7	60,1	17,3
Outubro	1.311	131,9	1.087	137,0	225	112,1	680	114,9	65,8	72,1	60,5	17,2
Novembro	1.315	132,3	1.097	138,2	219	109,0	689	116,4	65,6	71,4	60,6	16,6
Dezembro	1.312	132,0	1.096	138,1	216	107,7	695	117,4	65,4	71,4	60,2	16,5
Janeiro/2008	1.309	131,7	1.088	137,1	221	110,2	709	119,7	64,9	70,6	60,0	16,9
Fevereiro	1.322	133,0	1.089	137,3	232	115,7	704	119,0	65,2	71,0	60,3	17,6
Março	1.326	133,4	1.084	136,6	242	120,5	711	120,1	65,1	71,2	59,9	18,2
Abril	1.329	133,7	1.085	136,8	244	121,6	707	119,4	65,3	71,4	60,1	18,4
Maió	1.326	133,4	1.095	138,0	231	115,2	711	120,1	65,1	71,4	59,7	17,4
Junho	1.331	133,9	1.106	139,5	225	112,0	708	119,5	65,3	71,6	59,9	16,9
Julho	1.341	134,9	1.129	142,3	212	105,6	709	119,8	65,4	72,2	59,6	15,8
Agosto	1.344	135,2	1.130	142,4	214	106,4	711	120,1	65,4	71,6	60,0	15,9
Setembro	1.348	135,6	1.135	143,0	213	106,1	711	120,1	65,5	71,5	60,2	15,8
Outubro	1.351	135,9	1.135	143,0	216	107,4	709	119,7	65,6	71,5	60,5	16,0
Novembro	1.359	136,7	1.145	144,3	214	106,8	704	118,9	65,9	72,0	60,6	15,7
Dezembro	1.360	136,8	1.151	145,1	209	104,0	710	119,8	65,7	71,5	60,8	15,4
Janeiro/2009	1.352	136,0	1.139	143,6	212	105,8	723	122,2	65,1	71,1	60,0	15,7
Fevereiro	1.350	135,8	1.130	142,5	220	109,5	731	123,5	64,9	71,0	59,6	16,3
Março	1.356	136,4	1.123	141,5	234	116,4	731	123,5	65,0	71,4	59,4	17,2
Abril	1.367	137,5	1.128	142,2	239	118,9	726	122,7	65,3	71,5	59,8	17,5
Maió	1.372	138,0	1.139	143,5	233	116,2	727	122,8	65,4	71,9	59,7	17,0
Junho	1.371	137,9	1.147	144,5	225	112,0	732	123,6	65,2	71,9	59,5	16,4
Julho	1.378	138,6	1.159	146,1	219	109,0	729	123,1	65,4	72,1	59,7	15,9
Agosto	1.376	138,4	1.163	146,6	213	106,3	735	124,2	65,2	71,7	59,6	15,5
Var. % mensal ago.09/jul.09		-0,1		0,3		-2,7		0,8	-0,3	-0,6	-0,2	-2,5
Var. % no ano ago.09/dez.08		1,2		1,0		1,9		3,5	-0,8	0,3	-2,0	0,6
Var. % anual ago.09/ago.08		2,4		2,9		-0,5		3,4	-0,3	0,1	-0,7	-2,5

Fonte: Convênio: DIEESE/SEADE-SP/MTE-FAT/SETRAB-GDF. PED-DF - Pesquisa de Emprego e Desemprego no Distrito Federal.

Notas: 1 - A primeira divulgação da PED-DF refere-se a Fevereiro de 1992.

2 - Em 1.000 pessoas.

3 - Base: média de 2000 = 100.

4 - Total da população economicamente ativa dividido pelo total da população em idade ativa.

5 - Taxa de desemprego total: total dos desempregados dividido pela população economicamente ativa total vezes 100.

Obs: quaisquer pequenas diferenças nos dados apresentados devem-se a arredondamentos.

Tabela 02

Taxas de desemprego por tipo e por grupos de regiões administrativas
Distrito Federal - 1992 a 2009

Período	Taxas de desemprego (DES/PEA) (%)							
	Total	Aberto	Oculto			Por grupo de regiões administrativas		
			Total	Precário	Desalento	Grupo 1	Grupo 2	Grupo 3
Agosto/1992	15,7	10,3	5,4	3,0	2,4	8,0	14,8	21,0
Agosto/1993	14,7	9,3	5,4	2,9	2,5	6,3	14,1	19,9
Agosto/1994	13,9	9,4	4,5	2,5	2,1	5,3	13,3	18,9
Agosto/1995	15,5	10,7	4,8	2,8	2,1	5,7	14,5	21,1
Agosto/1996	17,1	11,1	6,0	3,4	2,6	7,2	15,7	22,9
Agosto/1997	18,4	10,8	7,6	4,4	3,2	9,0	17,2	23,6
Agosto/1998	19,3	11,9	7,4	4,4	3,1	7,5	17,7	25,7
Agosto/1999	22,4	14,5	7,9	4,7	3,2	9,0	20,3	29,6
Agosto/2000	19,0	12,4	6,6	3,4	3,2	8,0	16,9	25,1
Agosto/2001	21,2	13,5	7,7	4,1	3,7	8,9	19,1	27,6
Agosto/2002	19,9	12,4	7,5	4,1	3,4	9,1	17,4	25,8
Agosto/2003	23,6	15,3	8,3	4,4	3,9	10,5	20,2	31,1
Agosto/2004	20,3	12,7	7,6	4,1	3,4	9,3	17,8	25,8
Agosto/2005	18,6	12,1	6,6	3,6	3,0	10,1	16,1	23,3
Janeiro/2006	18,6	12,2	6,4	3,5	2,9	11,4	16,3	22,5
Fevereiro	19,5	12,4	7,1	3,9	3,1	11,1	16,9	24,1
Março	20,6	12,9	7,7	4,4	3,4	11,2	18,2	25,3
Abril	20,7	13,0	7,7	4,3	3,4	10,3	18,6	25,3
Mai	19,5	12,0	7,5	4,1	3,4	10,4	17,7	23,5
Junho	18,7	11,2	7,5	4,2	3,3	9,4	17,3	22,3
Julho	18,0	10,4	7,6	4,4	3,2	9,6	17,0	21,2
Agosto	18,5	10,6	7,8	4,4	3,4	9,5	17,9	21,2
Setembro	18,1	10,5	7,6	4,3	3,3	10,3	17,4	20,7
Outubro	17,9	10,6	7,4	4,2	3,2	9,9	17,0	20,8
Novembro	17,8	10,3	7,5	4,3	3,2	9,8	16,7	20,7
Dezembro	17,7	10,2	7,5	4,5	3,0	8,4	16,6	21,0
Janeiro/2007	17,6	10,5	7,1	4,2	2,9	9,4	16,6	20,6
Fevereiro	17,9	11,2	6,6	3,8	2,8	9,1	16,7	21,0
Março	18,9	12,4	6,5	3,5	3,0	9,9	17,5	22,3
Abril	19,0	12,5	6,5	3,5	3,0	8,8	17,6	22,9
Mai	18,4	12,3	6,1	3,1	3,0	8,3	17,3	21,8
Junho	18,1	12,0	6,1	3,2	2,9	7,5	17,2	21,6
Julho	17,7	11,8	5,9	3,2	2,7	7,4	16,3	21,6
Agosto	18,1	11,7	6,4	3,5	2,8	8,8	16,3	22,0
Setembro	17,3	11,2	6,1	3,4	2,7	9,6	15,3	21,0
Outubro	17,1	11,0	6,1	3,2	2,9	9,8	15,4	20,5
Novembro	16,6	10,7	5,9	3,1	2,9	9,3	14,6	20,3
Dezembro	16,5	10,7	5,8	3,0	2,9	9,0	14,4	20,3
Janeiro/2008	16,9	10,9	5,9	2,9	3,1	9,7	14,2	21,2
Fevereiro	17,6	11,4	6,1	3,1	3,1	10,2	14,7	22,0
Março	18,2	12,2	6,1	2,9	3,1	10,8	15,5	22,6
Abril	18,4	12,4	5,9	3,0	2,9	10,1	15,8	22,6
Mai	17,4	11,7	5,7	2,9	2,8	8,9	15,6	21,0
Junho	16,9	10,9	6,0	3,1	2,8	8,8	15,4	20,0
Julho	15,8	10,0	5,8	3,1	2,7	8,4	14,6	18,5
Agosto	15,9	10,1	5,8	3,1	2,7	8,8	14,3	18,9
Setembro	15,8	10,4	5,4	3,0	2,4	8,5	14,0	19,0
Outubro	16,0	10,5	5,5	2,9	2,6	9,5	14,2	19,0
Novembro	15,7	10,4	5,3	2,9	2,4	9,4	14,0	18,7
Dezembro	15,4	9,9	5,5	2,9	2,6	8,6	13,9	18,1
Janeiro/2009	15,7	10,0	5,7	2,9	2,7	8,2	14,1	18,8
Fevereiro	16,3	10,2	6,0	3,1	2,9	8,5	14,5	19,6
Março	17,2	11,1	6,2	3,1	3,0	9,8	15,3	20,5
Abril	17,5	11,5	5,9	3,2	2,8	10,8	16,0	20,1
Mai	17,0	11,7	5,3	2,7	2,6	10,3	16,1	19,2
Junho	16,4	11,2	5,2	2,7	2,5	9,4	15,2	19,0
Julho	15,9	10,8	5,0	2,6	2,4	7,5	14,6	18,8
Agosto	15,5	10,4	5,1	2,7	2,5	7,6	14,0	18,4
Var. % mensal								
ago.09/jul.09	-2,5	-3,7	2,0	3,8	4,2	1,3	-4,1	-2,1
Var. % no ano								
ago.09/dez.08	0,6	5,1	-7,3	-6,9	-3,8	-11,6	0,7	1,7
Var. % anual								
ago.09/ago.08	-2,5	3,0	-12,1	-12,9	-7,4	-13,6	-2,1	-2,6

Fonte: Convênio: DIEESE/SEADE-SP/MTE-FAT/SETRAB-GDF. PED-DF - Pesquisa de Emprego e Desemprego no Distrito Federal.

Obs 1.: Grupo 1: Grupo de Regiões Administrativas de renda mais alta (Brasília, Lago Sul e Lago Norte); Grupo 2: Grupo de Regiões Administrativas de renda intermediária (Gama, Taguatinga, Sobradinho, Planaltina, Núcleo Bandeirante, Guará, Cruzeiro, Candangolândia e Riacho Fundo);

Grupo 3: Grupo de Regiões Administrativas de renda mais baixa (Brazlândia, Ceilândia, Samambaia, Paranoá, São Sebastião, Santa Maria e Recanto das Emas).

Obs 2.: quaisquer pequenas diferenças nos dados apresentados devem-se a arredondamentos.

Tabela 03

Taxas de desemprego segundo atributos pessoais
Distrito Federal - 1992 a 2009

Período	Sexo			Faixa etária				Posição na família		Cor		Experiência anterior de trabalho ¹	
	Total	Homens	Mulheres	10-17	18-24	25-39	40 e mais	Chefe	Demais membros	Negra	Não negra	Em percentual	
												Sim	Não
Agosto/1992	15,7	13,7	18,2	37,5	25,0	11,8	6,6	7,5	21,6	18,6	13,9	12,3	3,4
Agosto/1993	14,7	12,8	17,1	38,3	23,2	11,6	5,3	6,7	20,5	16,4	13,7	11,2	3,5
Agosto/1994	13,9	12,1	16,2	35,7	23,4	10,4	5,4	6,8	19,1	16,5	12,2	10,7	3,3
Agosto/1995	15,5	14,6	16,6	42,8	25,1	11,1	6,6	8,2	20,6	18,4	13,0	12,5	3,0
Agosto/1996	17,1	15,8	18,7	45,2	25,8	13,2	8,0	9,2	22,6	19,7	14,6	13,9	3,2
Agosto/1997	18,4	15,8	21,3	49,6	28,5	13,4	9,0	9,1	24,6	19,5	16,8	14,4	4,0
Agosto/1998	19,3	17,4	21,3	52,5	29,1	15,2	9,2	10,5	25,6	20,5	17,1	15,6	3,7
Agosto/1999	22,4	19,6	25,3	56,3	34,1	18,3	11,8	13,0	29,1	23,9	20,1	18,3	4,1
Agosto/2000	19,0	16,8	21,3	52,7	30,0	15,2	9,4	10,6	25,0	21,1	16,0	15,6	3,4
Agosto/2001	21,2	17,6	25,0	57,6	34,5	17,0	10,4	11,6	28,2	23,4	17,5	17,2	4,0
Agosto/2002	19,9	17,5	22,3	57,5	32,5	15,2	10,3	10,6	26,6	22,0	16,6	16,4	3,4
Agosto/2003	23,6	20,5	26,8	70,8	37,6	18,6	11,2	12,4	31,4	26,2	18,5	18,6	5,0
Agosto/2004	20,3	17,6	23,1	66,2	33,4	15,9	8,6	9,2	27,9	21,7	17,6	16,0	4,3
Agosto/2005	18,6	15,8	21,6	61,8	32,4	15,0	8,1	9,3	25,3	19,3	17,4	14,7	4,0
Janeiro/2006	18,6	15,2	22,0	62,2	32,0	15,2	8,1	8,6	25,5	19,3	17,1	14,8	3,7
Fevereiro	19,5	16,4	22,7	65,4	33,1	15,3	8,9	9,2	26,7	20,6	17,2	15,6	3,9
Março	20,6	17,5	23,9	69,9	34,8	15,8	9,6	9,9	28,2	21,7	18,5	16,4	4,3
Abril	20,7	18,0	23,5	69,9	34,7	16,2	9,5	9,8	28,3	22,0	18,4	16,3	4,4
Mai	19,5	17,1	22,0	65,6	32,8	15,9	8,7	9,2	26,6	20,8	17,5	15,2	4,3
Junho	18,7	16,1	21,5	60,7	32,1	15,8	7,9	8,7	25,6	20,1	16,6	14,4	4,3
Julho	18,0	15,5	20,6	58,4	30,9	15,0	8,0	8,7	24,3	19,3	15,8	13,8	4,2
Agosto	18,5	15,4	21,6	61,0	30,6	15,4	8,3	9,0	24,8	19,5	16,4	14,1	4,3
Setembro	18,1	15,2	21,0	63,1	30,4	14,7	8,1	9,0	24,2	19,2	15,8	13,9	4,2
Outubro	17,9	14,9	21,0	64,7	30,3	14,3	8,1	8,8	24,2	18,8	16,2	13,8	4,2
Novembro	17,8	15,0	20,6	64,1	31,8	13,7	8,5	8,8	24,1	18,9	15,3	13,9	3,8
Dezembro	17,7	14,8	20,7	64,6	30,8	13,9	8,9	8,6	24,2	18,6	15,7	14,0	3,7
Janeiro/2007	17,6	14,6	20,9	62,9	30,2	14,3	8,9	8,3	24,3	18,8	15,0	14,2	3,5
Fevereiro	17,9	14,5	21,3	61,9	30,7	14,3	9,0	8,6	24,5	19,0	15,7	14,3	3,6
Março	18,9	15,3	22,6	63,0	32,3	15,4	9,2	8,9	26,0	20,1	16,6	15,2	3,7
Abril	19,0	15,8	22,4	63,8	33,4	15,3	9,0	9,2	26,1	20,4	16,6	15,2	3,9
Mai	18,4	15,5	21,3	64,9	32,2	14,9	7,8	8,3	25,4	19,5	16,2	14,6	3,8
Junho	18,1	15,6	20,6	64,2	32,1	14,4	7,6	8,5	24,7	19,7	15,1	14,3	3,8
Julho	17,7	15,0	20,5	62,5	31,3	14,3	7,6	8,5	24,3	19,4	14,5	14,3	3,5
Agosto	18,1	15,2	21,0	61,9	31,4	15,1	8,0	9,0	24,5	20,1	14,3	14,8	3,3
Setembro	17,3	14,6	20,0	60,6	31,0	14,3	7,5	8,0	24,0	18,9	14,5	14,1	3,2
Outubro	17,1	14,2	20,0	62,4	30,7	14,1	7,0	7,5	23,9	18,5	14,7	13,7	3,4
Novembro	16,6	13,6	19,7	65,2	29,4	13,2	7,1	7,0	23,4	17,5	15,2	13,2	3,5
Dezembro	16,5	13,2	19,8	65,8	28,2	13,4	7,1	7,0	23,1	17,3	14,9	13,0	3,5
Janeiro/2008	16,9	13,6	20,2	67,9	28,8	13,6	7,6	7,4	23,4	17,8	15,3	13,3	3,6
Fevereiro	17,6	14,3	20,8	66,4	31,0	14,4	7,2	7,7	24,3	18,6	15,8	13,8	3,7
Março	18,2	15,0	21,5	68,0	32,2	15,0	7,3	8,1	25,3	19,5	16,1	14,4	3,9
Abril	18,4	15,1	21,7	68,8	32,6	15,1	7,3	8,1	25,6	19,7	16,3	14,4	4,0
Mai	17,4	14,3	20,7	67,6	30,9	14,3	7,1	7,6	24,4	19,0	15,0	13,7	3,8
Junho	16,9	13,7	20,1	66,9	29,6	13,6	7,5	7,4	23,6	18,3	14,7	13,3	3,6
Julho	15,8	13,1	18,6	62,8	27,9	12,9	6,8	6,9	22,1	17,3	13,7	12,4	3,4
Agosto	15,9	13,1	18,9	63,1	28,2	13,0	6,9	7,0	22,1	17,2	14,0	12,5	3,4
Setembro	15,8	13,0	18,7	62,2	28,4	13,3	6,2	6,9	21,9	17,1	14,0	12,3	3,5
Outubro	16,0	12,7	19,3	61,8	29,0	13,1	6,3	6,7	22,4	17,0	14,5	12,2	3,7
Novembro	15,7	12,7	18,9	61,6	28,5	12,9	6,3	6,7	22,1	16,6	14,5	12,2	3,5
Dezembro	15,4	11,9	18,9	57,7	27,8	12,4	6,8	6,8	21,2	16,3	13,9	12,0	3,4
Janeiro/2009	15,7	12,5	19,0	60,5	28,9	12,8	6,9	7,0	21,8	16,6	14,2	12,6	3,1
Fevereiro	16,3	12,9	19,7	64,3	29,6	13,3	7,2	7,2	22,7	17,4	14,3	13,1	3,1
Março	17,2	14,2	20,4	70,6	30,7	14,3	6,9	7,6	24,1	18,4	15,1	13,6	3,6
Abril	17,5	14,7	20,3	68,0	31,2	14,3	7,0	7,5	24,3	18,8	14,8	13,5	3,9
Mai	17,0	14,3	19,8	66,5	30,5	13,9	6,5	7,2	23,7	18,2	14,7	12,9	4,1
Junho	16,4	13,9	19,0	64,4	30,8	12,6	6,6	6,5	23,3	17,6	14,1	12,4	4,0
Julho	15,9	12,9	19,0	66,2	28,1	12,8	6,4	6,5	22,3	16,9	14,0	12,0	3,9
Agosto	15,5	12,3	18,8	62,4	27,9	12,9	6,2	6,2	22,0	16,3	14,0	11,8	3,7
Var. % mensal ago.09/jul.09	-2,5	-4,7	-1,1	-5,7	-0,7	0,8	-3,1	-4,6	-1,3	-3,6	0,0	-1,7	-5,1
Var. % no ano ago.09/dez.08	0,6	3,4	-0,5	8,1	0,4	4,0	-8,8	-8,8	3,8	0,0	0,7	-1,7	8,8
Var. % anual ago.09/ago.08	-2,5	-6,1	-0,5	-1,1	-1,1	-0,8	-10,1	-11,4	-0,5	-5,2	0,0	-5,6	8,8

Fonte: Convênio: DIEESE/SEADE-SP/MTE-FAT/SETRAB-GDF. PED-DF - Pesquisa de Emprego e Desemprego no Distrito Federal.

Notas: 1 - As taxas de desemprego das pessoas com e sem experiência anterior de trabalho, somadas, são iguais à taxa de desemprego total.

Obs 1.: A taxa de desemprego relativa a um atributo é obtida dividindo-se o total de desempregados de um segmento pela população economicamente ativa do mesmo atributo.

Obs 2.: quaisquer pequenas diferenças nos dados apresentados devem-se a arredondamentos.

Tabela 04

**Índice do nível de ocupação por setor de atividade econômica
Distrito Federal - 1992 a 2009**

Base: média de 2000 = 100

Período	Total	Indústria de transformação	Construção civil	Comércio	Serviços ¹	Administração pública	Outros ²
Agosto/1992	78,1	86,0	103,6	79,6	73,1	81,7	156,6
Agosto/1993	81,3	74,7	118,7	80,1	78,8	81,9	88,3
Agosto/1994	84,4	75,0	113,1	83,9	81,6	87,7	99,6
Agosto/1995	86,2	86,2	91,8	81,2	85,2	92,5	65,7
Agosto/1996	88,8	122,6	95,3	88,2	85,2	91,5	94,8
Agosto/1997	93,0	116,8	108,3	91,1	92,0	89,1	91,0
Agosto/1998	93,5	96,5	102,5	93,3	93,3	88,6	168,8
Agosto/1999	93,2	101,5	91,4	90,9	93,6	92,1	101,6
Agosto/2000	102,1	99,1	106,9	102,1	102,3	100,9	114,1
Agosto/2001	104,4	103,8	88,6	106,3	106,2	100,2	130,0
Agosto/2002	109,9	108,4	99,3	116,8	111,4	100,9	162,2
Agosto/2003	109,2	97,1	87,4	117,1	110,2	107,0	126,4
Agosto/2004	116,9	133,6	99,7	120,2	118,5	108,4	165,6
Agosto/2005	122,4	130,3	112,8	132,2	122,1	116,2	124,2
Janeiro/2006	126,3	125,9	112,7	143,2	127,1	113,6	138,4
Fevereiro	125,1	126,5	116,2	138,8	126,7	110,4	154,2
Março	123,0	123,5	124,0	125,3	125,9	110,6	170,4
Abril	123,1	115,0	127,3	128,9	125,7	110,6	155,5
Mai	126,0	117,3	131,8	128,7	128,6	115,5	154,6
Junho	126,7	128,7	126,2	131,2	128,9	115,3	164,2
Julho	128,7	137,4	121,6	126,7	132,9	115,6	193,0
Agosto	127,6	133,1	116,4	126,3	131,1	113,9	279,3
Setembro	129,7	123,3	121,5	124,6	133,6	116,8	337,9
Outubro	129,5	119,8	131,3	126,6	133,4	114,4	319,0
Novembro	130,2	125,1	132,2	132,5	134,1	113,4	244,3
Dezembro	130,3	134,9	141,1	135,7	134,1	110,2	172,9
Janeiro/2007	128,7	136,5	141,9	137,0	130,8	109,5	190,2
Fevereiro	127,9	130,8	147,3	131,2	129,6	107,4	193,4
Março	126,9	128,7	134,2	131,8	129,6	105,3	184,3
Abril	128,8	125,0	131,8	131,3	133,0	107,2	176,2
Mai	130,8	124,9	129,6	136,1	136,6	109,6	175,4
Junho	131,6	120,5	129,1	134,2	138,5	110,1	184,9
Julho	133,0	124,2	126,4	135,0	139,4	114,5	172,1
Agosto	132,9	130,8	134,1	134,9	138,2	114,6	169,0
Setembro	135,4	137,6	145,4	139,1	138,6	119,0	180,7
Outubro	137,0	139,6	152,1	145,7	139,5	116,7	202,3
Novembro	138,2	143,5	148,4	149,1	140,9	116,4	201,7
Dezembro	138,1	139,8	148,2	150,8	141,7	113,7	185,9
Janeiro/2008	137,1	145,0	149,4	151,7	139,9	112,2	179,1
Fevereiro	137,3	147,7	143,7	153,9	139,4	113,6	177,6
Março	136,6	157,8	142,2	149,7	138,4	114,1	185,3
Abril	136,8	154,3	139,2	145,3	140,0	114,6	197,1
Mai	138,0	150,5	145,0	145,3	141,6	116,2	185,6
Junho	139,5	141,4	139,9	154,3	143,3	113,7	210,5
Julho	142,3	144,3	146,2	155,4	147,2	114,5	207,6
Agosto	142,4	149,7	147,7	159,9	145,6	113,5	239,8
Setembro	143,0	151,1	149,7	154,6	147,0	116,5	224,4
Outubro	143,0	151,6	145,2	155,6	146,6	118,0	222,2
Novembro	144,3	154,9	159,7	149,4	149,2	118,9	192,8
Dezembro	145,1	163,1	163,1	153,2	147,7	121,5	201,7
Janeiro/2009	143,6	155,8	165,7	154,2	145,5	120,5	199,8
Fevereiro	142,5	149,6	149,8	154,3	144,8	120,9	215,0
Março	141,5	142,0	162,3	149,4	145,3	117,8	193,0
Abril	142,2	145,9	160,0	150,7	145,8	119,6	173,2
Mai	143,5	140,5	166,9	153,0	147,2	120,3	163,4
Junho	144,5	144,6	169,3	150,4	147,4	125,9	153,3
Julho	146,1	151,1	181,3	148,1	148,5	127,9	173,3
Agosto	146,6	157,7	181,6	147,7	148,6	128,2	188,3
Var. % mensal ago.09/jul.09	0,3	4,3	0,0	-0,6	0,1	0,5	0,0
Var. % no ano ago.09/dez.08	1,0	-2,0	10,7	-3,9	0,6	5,9	-8,3
Var. % anual ago.09/ago.08	2,9	6,7	24,0	-8,0	2,1	13,1	-26,7

Fonte: Convênio: DIEESE/SEADE-SP/MTE-FAT/SETRAB-GDF. PED-DF - Pesquisa de Emprego e Desemprego no Distrito Federal.

Notas: 1- Inclui os serviços públicos e privados inclusive os serviços domésticos.

2- Inclui: agricultura, pecuária e extração vegetal e mineral; embaixadas, consulados e representações políticas e outras atividades não classificadas.

3- As variações são calculadas com base nas estimativas e não nos índices.

Obs.: quaisquer pequenas diferenças nos dados apresentados devem-se a arredondamentos.

Tabela 06

Índice do nível de ocupação segundo posição na ocupação
Distrito Federal - 1992 a 2009

Base: média de 2000 = 100

Período	Total de ocupados	Assalariados							Empregado doméstico	Conta-própria	Outras ²
		Total ¹	Setor privado			Setor público					
			Total	Com carteira de trabalho	Sem carteira de trabalho	Total	Estatutário	Não estatutário			
Agosto/1992	78,1	75,7	67,3	68,5	62,9	87,4	73,8	134,7	86,0	79,6	86,4
Agosto/1993	81,3	79,3	73,1	75,0	67,2	87,9	77,7	123,2	92,5	79,3	85,9
Agosto/1994	84,4	82,4	74,0	74,7	71,1	94,5	81,1	140,2	90,8	85,8	90,4
Agosto/1995	86,2	82,5	72,8	73,1	70,9	96,2	94,1	103,6	97,1	94,7	88,5
Agosto/1996	88,8	84,7	77,2	76,7	79,7	94,9	88,6	116,2	98,5	99,8	92,2
Agosto/1997	93,0	88,8	84,6	85,1	82,0	95,4	91,1	108,4	108,7	97,0	100,3
Agosto/1998	93,5	90,4	88,1	88,3	87,4	93,6	96,4	83,5	107,5	90,1	107,5
Agosto/1999	93,2	90,7	88,1	88,7	87,0	94,0	95,0	91,0	102,6	94,3	99,9
Agosto/2000	102,1	100,6	99,4	99,7	99,3	102,0	100,7	106,5	103,8	109,4	99,9
Agosto/2001	104,4	105,5	109,9	112,4	101,6	99,8	99,9	98,5	93,9	102,6	111,9
Agosto/2002	109,9	108,0	114,4	114,9	113,1	99,3	98,7	100,4	106,4	116,0	120,6
Agosto/2003	109,2	107,9	112,2	116,0	100,4	102,0	100,8	104,8	103,3	113,5	121,8
Agosto/2004	116,9	115,7	126,3	129,5	115,0	101,5	101,5	101,5	111,0	126,7	118,3
Agosto/2005	122,4	123,9	137,5	142,3	121,8	105,1	106,2	100,8	110,7	127,8	115,5
Janeiro/2006	126,3	125,3	140,4	146,5	120,1	104,6	102,2	112,7	113,8	147,0	115,1
Fevereiro	125,1	123,1	138,5	145,7	116,0	101,5	99,9	106,7	119,3	144,9	115,3
Março	123,0	121,6	137,2	143,4	116,5	100,2	99,3	103,3	122,1	139,0	107,4
Abril	123,1	121,7	137,5	144,7	114,1	99,8	97,6	107,3	122,5	139,2	107,6
Mai	126,0	124,6	139,1	146,3	115,3	104,6	102,3	113,8	122,5	142,5	112,5
Junho	126,7	125,9	141,3	149,0	116,7	104,2	101,3	114,8	119,5	142,3	116,6
Julho	128,7	127,4	142,6	149,6	119,9	106,4	103,7	115,5	120,0	145,2	123,1
Agosto	127,6	127,4	143,3	147,2	130,5	105,1	102,4	115,4	115,5	143,4	117,7
Setembro	129,7	129,6	145,5	149,2	133,7	107,3	105,2	114,7	119,0	147,9	112,5
Outubro	129,5	129,4	146,2	150,0	132,6	106,4	104,0	114,4	119,2	150,8	106,4
Novembro	130,2	128,7	145,5	151,9	125,5	105,1	102,9	112,4	118,8	154,5	116,3
Dezembro	130,3	127,7	144,6	151,9	120,8	104,2	101,3	114,5	115,5	160,5	119,6
Janeiro/2007	128,7	126,0	143,9	150,3	121,5	101,5	99,1	110,3	111,9	158,2	123,0
Fevereiro	127,9	124,6	142,0	148,7	119,8	100,7	99,2	104,8	114,0	158,6	121,5
Março	126,9	124,6	142,9	149,9	118,9	99,3	99,3	100,1	115,4	148,9	123,4
Abril	128,8	125,9	142,9	150,2	119,3	102,4	101,9	103,2	118,6	150,3	130,1
Mai	130,8	128,4	145,8	151,6	126,3	104,6	102,8	110,6	124,3	147,8	130,7
Junho	131,6	128,1	145,2	150,5	127,7	104,6	102,3	112,8	126,2	152,5	132,3
Julho	133,0	130,4	147,1	152,1	130,9	107,3	103,7	118,9	129,0	151,2	128,8
Agosto	132,9	130,9	149,4	154,5	132,6	105,5	102,3	116,5	126,9	153,7	120,9
Setembro	135,4	134,1	151,9	155,9	138,8	109,5	106,8	118,9	129,3	156,7	118,1
Outubro	137,0	136,0	155,4	160,1	140,6	109,5	105,4	122,6	127,7	159,5	117,8
Novembro	138,2	137,5	156,7	161,8	139,9	111,3	106,6	126,7	126,4	159,2	123,2
Dezembro	138,1	138,4	159,0	166,5	134,3	109,9	104,0	131,0	120,2	157,2	127,0
Janeiro/2008	137,1	137,5	158,7	166,8	132,1	108,6	104,3	124,2	114,9	157,6	127,4
Fevereiro	137,3	139,0	159,3	168,9	127,8	111,3	107,8	122,7	112,6	152,2	130,5
Março	136,6	137,8	158,0	166,3	130,3	110,4	108,4	116,6	115,1	151,1	129,8
Abril	136,8	136,4	155,8	164,8	126,3	109,9	107,8	117,8	120,5	153,2	133,1
Mai	138,0	136,6	156,1	163,8	130,4	109,9	105,9	123,0	120,5	162,0	131,9
Junho	139,5	138,5	159,0	168,1	129,1	110,4	105,8	125,7	121,1	161,1	134,8
Julho	142,3	142,7	166,0	175,0	135,7	110,8	106,1	127,4	119,8	161,2	136,6
Agosto	142,4	143,4	168,9	178,8	135,6	108,6	104,6	122,6	119,3	160,7	133,5
Setembro	143,0	143,9	169,2	178,6	138,7	109,1	103,8	126,9	119,6	161,6	135,3
Outubro	143,0	144,0	167,9	175,6	142,4	111,3	106,2	128,6	118,9	160,1	137,4
Novembro	144,3	144,9	167,9	173,4	149,7	113,0	106,8	135,7	120,7	159,8	144,6
Dezembro	145,1	145,1	168,3	173,3	151,2	113,5	107,5	134,0	120,4	165,7	142,4
Janeiro/2009	143,6	145,1	170,8	178,9	144,0	109,9	104,8	127,7	117,6	158,2	140,1
Fevereiro	142,5	145,5	170,5	181,4	134,0	111,3	108,8	120,2	116,7	150,7	137,4
Março	141,5	145,6	171,8	184,7	129,0	109,9	108,4	114,2	113,5	144,1	140,1
Abril	142,2	145,5	169,9	180,9	133,6	112,1	109,3	121,7	113,0	151,8	136,7
Mai	143,5	145,2	169,9	181,3	131,7	111,7	107,1	127,5	112,6	160,8	141,0
Junho	144,5	145,6	167,6	179,0	129,9	115,7	110,8	132,0	115,4	166,4	136,1
Julho	146,1	147,1	169,6	182,3	128,4	116,1	114,8	121,0	120,6	166,4	136,7
Agosto	146,6	148,7	172,8	184,0	136,3	115,7	115,2	116,9	118,8	164,8	134,1
Var. % mensal ago.09/jul.09	0,3	1,0	1,9	0,9	5,3	-0,4	0,5	-3,3	-1,9	-1,1	-1,2
Var. % no ano ago.09/dez.08	1,0	2,4	2,7	6,0	-10,0	1,9	7,4	-13,2	-1,9	-0,6	-5,8
Var. % anual ago.09/ago.08	2,9	3,6	2,3	2,8	0,0	6,5	10,3	-4,8	-1,0	2,3	1,3

Fonte: Convênio: DIEESE/SEADE-SP/MTE-FAT/SETRAB-GDF. PED-DF - Pesquisa de Emprego e Desemprego no Distrito Federal.

Notas: 1- Estão incluídos os assalariados que não souberam responder o setor em que trabalha (privado ou público).

2- Incluídos os empregadores, os trabalhadores autônomos universitários, os trabalhadores familiares não remunerados, os donos de negócio familiar e os que trabalham em organismos internacionais (Consulados, Embaixadas, Representações Oficiais e Políticas).

3- As variações são calculadas com base nas estimativas e não nos índices.

Obs.: quaisquer pequenas diferenças nos dados apresentados devem-se a arredondamentos.

Tabela 07

Rendimento médio real trimestral dos ocupados e dos assalariados no trabalho principal¹
Distrito Federal - 1992 a 2009

Período	Ocupados				Assalariados			
	Média		Mediana		Média		Mediana	
	Rendimento	Índice ²	Rendimento	Índice ²	Rendimento	Índice ²	Rendimento	Índice ²
Julho/1992	1.728	97,3	888	97,6	2.047	104,0	1.167	104,8
Julho/1993	1.880	105,8	922	101,3	2.270	115,3	1.232	110,6
Julho/1994	1.726	97,1	857	94,2	2.035	103,4	1.165	104,6
Julho/1995	1.813	102,1	915	100,6	2.110	107,2	1.245	111,8
Julho/1996	1.993	112,2	1.019	112,0	2.253	114,4	1.348	121,0
Julho/1997	1.833	103,2	959	105,4	2.112	107,3	1.284	115,3
Julho/1998	1.860	104,7	965	106,1	2.117	107,5	1.223	109,8
Julho/1999	1.891	106,4	951	104,6	2.151	109,3	1.210	108,6
Julho/2000	1.758	98,9	921	101,2	1.968	100,0	1.138	102,1
Julho/2001	1.794	101,0	897	98,6	1.957	99,4	1.085	97,4
Julho/2002	1.741	98,0	865	95,0	1.954	99,3	1.054	94,6
Julho/2003	1.490	83,9	751	82,6	1.683	85,5	943	84,7
Julho/2004	1.521	85,6	748	82,2	1.749	88,9	950	85,3
Julho/2005	1.520	85,6	718	78,9	1.742	88,5	925	83,0
Janeiro/2006	1.512	85,1	705	77,5	1.732	88,0	859	77,1
Fevereiro	1.551	87,3	699	76,9	1.772	90,0	876	78,6
Março	1.555	87,5	691	76,0	1.796	91,2	891	80,0
Abril	1.561	87,9	687	75,5	1.815	92,2	916	82,3
Mai	1.567	88,2	692	76,0	1.810	92,0	912	81,9
Junho	1.584	89,2	692	76,0	1.819	92,4	912	81,9
Julho	1.591	89,6	700	76,9	1.835	93,2	912	81,8
Agosto	1.552	87,3	692	76,1	1.809	91,9	911	81,8
Setembro	1.567	88,2	691	76,0	1.838	93,4	910	81,7
Outubro	1.564	88,0	684	75,2	1.824	92,7	910	81,7
Novembro	1.582	89,0	683	75,1	1.860	94,5	909	81,6
Dezembro	1.563	88,0	681	74,9	1.830	93,0	905	81,3
Janeiro/2007	1.570	88,4	715	78,5	1.840	93,5	903	81,0
Fevereiro	1.597	89,9	719	79,1	1.861	94,6	900	80,8
Março	1.618	91,1	734	80,7	1.894	96,2	898	80,6
Abril	1.618	91,1	695	76,4	1.904	96,7	895	80,4
Mai	1.635	92,0	723	79,5	1.912	97,2	900	80,8
Junho	1.664	93,7	741	81,5	1.953	99,2	897	80,5
Julho	1.664	93,6	777	85,4	1.935	98,3	895	80,3
Agosto	1.662	93,6	774	85,1	1.950	99,0	885	79,4
Setembro	1.676	94,4	772	84,9	1.941	98,6	882	79,2
Outubro	1.709	96,2	769	84,5	1.990	101,1	882	79,2
Novembro	1.716	96,6	765	84,1	1.983	100,8	914	82,1
Dezembro	1.714	96,5	760	83,5	1.983	100,7	926	83,1
Janeiro/2008	1.731	97,4	772	84,9	1.982	100,7	937	84,2
Fevereiro	1.746	98,3	785	86,3	2.015	102,4	924	82,9
Março	1.746	98,3	782	86,0	2.030	103,1	938	84,2
Abril	1.746	98,3	775	85,2	2.039	103,6	949	85,2
Mai	1.725	97,1	757	83,3	1.989	101,1	918	82,4
Junho	1.744	98,2	787	86,5	1.984	100,8	922	82,8
Julho	1.747	98,4	801	88,1	1.993	101,2	932	83,7
Agosto	1.793	100,9	829	91,1	2.034	103,3	961	86,3
Setembro	1.812	102,0	828	91,0	2.054	104,4	949	85,2
Outubro	1.836	103,4	828	91,0	2.073	105,3	931	83,6
Novembro	1.826	102,8	826	90,8	2.111	107,3	963	86,4
Dezembro	1.850	104,1	820	90,2	2.154	109,4	968	86,9
Janeiro/2009	1.855	104,4	816	89,7	2.151	109,3	962	86,4
Fevereiro	1.891	106,5	813	89,4	2.147	109,1	942	84,6
Março	1.850	104,1	811	89,2	2.106	107,0	964	86,5
Abril	1.851	104,2	809	89,0	2.128	108,1	984	88,4
Mai	1.832	103,1	815	89,5	2.118	107,6	997	89,5
Junho	1.842	103,7	812	89,2	2.124	107,9	993	89,2
Julho	1.835	103,3	810	89,0	2.100	106,7	987	88,6
Var. % mensal								
jul.09/jun.09		-0,4		-0,2		-1,1		-0,6
Var. % no ano								
jul.09/dez.08		-0,8		-1,2		-2,5		2,0
Var. % anual								
jul.09/jul.08		5,0		1,1		5,4		5,9

Fonte: Convênio: DIEESE/SEADE-SP/MTE-FAT/SETRAB-GDF. PED-DF - Pesquisa de Emprego e Desemprego no Distrito Federal.

Notas: 1- Valores em reais a preços de julho de 2009, atualizados até maio de 2001 pelo IPCR-SDE/GDF e a partir de junho de 2001, atualizados pelo INPC/DF-IBGE.

2- Base: média de 2000 = 100.

Obs.: Excluídas as pessoas que tiveram rendimento zero, os trabalhadores familiares e os empregados que receberam exclusivamente em espécie ou benefício.

Tabela 08

**Rendimento médio real trimestral dos assalariados
no setor privado com e sem carteira de trabalho assinada e no setor público¹
Distrito Federal - 1992 a 2009**

Período	Setor privado						Setor público	
	Total		Com carteira assinada		Sem carteira assinada		Rendimento	Índice ²
	Rendimento	Índice ²	Rendimento	Índice ²	Rendimento	Índice ²		
Julho/1992	1.125	102,2	1.264	107,9	604	73,0	3.019	96,0
Julho/1993	1.238	112,5	1.382	118,0	700	84,6	3.446	109,6
Julho/1994	1.085	98,6	1.214	103,7	605	73,1	3.021	96,0
Julho/1995	1.134	103,0	1.248	106,6	723	87,3	3.188	101,4
Julho/1996	1.195	108,6	1.328	113,4	732	88,4	3.392	107,9
Julho/1997	1.208	109,8	1.345	114,9	697	84,2	3.174	100,9
Julho/1998	1.177	107,0	1.281	109,4	768	92,8	3.294	104,7
Julho/1999	1.168	106,1	1.257	107,4	836	101,0	3.392	107,9
Julho/2000	1.115	101,3	1.184	101,1	856	103,4	3.098	98,5
Julho/2001	1.096	99,6	1.164	99,4	801	96,8	3.317	105,5
Julho/2002	1.087	98,8	1.160	99,1	814	98,4	3.345	106,4
Julho/2003	905	82,3	946	80,8	726	87,7	2.888	91,8
Julho/2004	929	84,4	966	82,5	775	93,6	3.169	100,8
Julho/2005	956	86,9	999	85,3	771	93,1	3.260	103,7
Janeiro/2006	926	84,1	954	81,5	791	95,6	3.313	105,3
Fevereiro	941	85,5	981	83,8	762	92,0	3.368	107,1
Março	948	86,1	994	84,9	738	89,1	3.460	110,0
Abril	933	84,8	993	84,8	649	78,4	3.514	111,7
Mai	946	85,9	1.006	85,9	662	80,0	3.552	112,9
Junho	942	85,6	1.006	85,9	652	78,7	3.554	113,0
Julho	951	86,4	1.004	85,7	730	88,2	3.580	113,8
Agosto	944	85,8	999	85,3	710	85,7	3.519	111,9
Setembro	956	86,9	999	85,3	769	92,9	3.603	114,5
Outubro	967	87,9	1.014	86,6	755	91,2	3.597	114,3
Novembro	959	87,1	998	85,2	771	93,1	3.716	118,2
Dezembro	960	87,2	998	85,3	784	94,7	3.688	117,2
Janeiro/2007	969	88,0	1.003	85,7	807	97,4	3.705	117,8
Fevereiro	986	89,6	1.013	86,5	857	103,5	3.758	119,5
Março	986	89,6	1.022	87,3	820	99,1	3.799	120,8
Abril	953	86,6	997	85,1	763	92,2	3.890	123,7
Mai	985	89,5	1.046	89,3	732	88,4	3.886	123,6
Junho	997	90,6	1.051	89,7	777	93,9	3.983	126,6
Julho	1.022	92,8	1.075	91,8	803	97,0	3.916	124,5
Agosto	988	89,8	1.028	87,8	826	99,8	3.947	125,5
Setembro	983	89,3	1.016	86,8	843	101,8	3.982	126,6
Outubro	994	90,3	1.027	87,7	849	102,6	4.070	129,4
Novembro	1.020	92,7	1.057	90,3	845	102,1	4.042	128,5
Dezembro	1.037	94,2	1.091	93,2	772	93,3	4.006	127,4
Janeiro/2008	1.025	93,1	1.072	91,6	782	94,4	4.017	127,7
Fevereiro	1.021	92,7	1.069	91,3	775	93,6	4.141	131,7
Março	1.026	93,3	1.070	91,4	806	97,4	4.191	133,2
Abril	1.032	93,7	1.072	91,5	839	101,4	4.226	134,4
Mai	1.008	91,6	1.040	88,8	854	103,1	4.164	132,4
Junho	1.014	92,1	1.046	89,3	867	104,7	4.153	132,0
Julho	1.033	93,8	1.072	91,5	843	101,9	4.189	133,2
Agosto	1.041	94,6	1.090	93,1	812	98,1	4.286	136,3
Setembro	1.029	93,5	1.082	92,4	796	96,2	4.355	138,5
Outubro	1.006	91,4	1.058	90,4	788	95,2	4.412	140,3
Novembro	1.049	95,3	1.103	94,2	828	100,0	4.425	140,7
Dezembro	1.070	97,2	1.125	96,1	817	98,7	4.588	145,9
Janeiro/2009	1.070	97,2	1.121	95,8	820	99,1	4.558	144,9
Fevereiro	1.058	96,1	1.107	94,6	794	95,9	4.634	147,3
Março	1.043	94,8	1.092	93,2	795	96,1	4.470	142,1
Abril	1.060	96,4	1.110	94,8	806	97,3	4.553	144,8
Mai	1.058	96,1	1.102	94,2	832	100,5	4.429	140,8
Junho	1.083	98,4	1.121	95,8	879	106,1	4.434	141,0
Julho	1.079	98,1	1.115	95,2	895	108,1	4.394	139,7
Var. % mensal jul.09/jun.09		-0,4		-0,5		1,8		-0,9
Var. % no ano jul.09/dez.08		0,8		-0,9		9,5		-4,2
Var. % anual jul.09/jul.08		4,5		4,0		6,2		4,9

Fonte: Convênio: DIEESE/SEADE-SP/MTE-FAT/SETRAB-GDF. PED-DF - Pesquisa de Emprego e Desemprego no Distrito Federal.

Notas: 1- Valores em reais a preços de julho de 2009, atualizados até maio de 2001 pelo IPCR-SDE/GDF e a partir de junho de 2001, atualizados pelo INPC/DF-IBGE.

2- Base: média de 2000 = 100.

Obs.: Excluídas as pessoas que tiveram rendimento zero, os trabalhadores familiares e os empregados que receberam exclusivamente em espécie ou benefício.

Tabela 09

Rendimento médio real trimestral, segundo os setores de atividade¹
Distrito Federal - 1992 a 2009

Período	Comércio		Serviço		Administração pública		Outros ²	
	Rendimento	Índice ³	Rendimento	Índice ³	Rendimento	Índice ³	Rendimento	Índice ³
Julho/1992	1.214	98,3	1.436	96,3	3.045	97,5	1.327	97,1
Julho/1993	1.344	108,8	1.538	103,1	3.511	112,4	1.377	100,8
Julho/1994	1.306	105,8	1.443	96,7	2.954	94,6	1.246	91,2
Julho/1995	1.447	117,2	1.482	99,3	3.193	102,2	1.445	105,8
Julho/1996	1.529	123,9	1.564	104,8	3.543	113,4	1.722	126,0
Julho/1997	1.341	108,7	1.499	100,5	3.338	106,9	1.401	102,6
Julho/1998	1.329	107,6	1.509	101,2	3.533	113,1	1.395	102,1
Julho/1999	1.271	102,9	1.510	101,2	3.521	112,7	1.590	116,3
Julho/2000	1.245	100,9	1.498	100,4	3.036	97,2	1.342	98,2
Julho/2001	1.218	98,7	1.470	98,6	3.429	109,8	1.370	100,2
Julho/2002	1.215	98,4	1.425	95,5	3.408	109,1	1.260	92,2
Julho/2003	1.004	81,3	1.234	82,7	2.846	91,1	940	68,8
Julho/2004	989	80,1	1.240	83,1	3.109	99,5	966	70,7
Julho/2005	995	80,6	1.263	84,7	3.099	99,2	901	66,0
Janeiro/2006	950	76,9	1.286	86,2	3.088	98,9	1.003	73,4
Fevereiro	978	79,2	1.274	85,4	3.214	102,9	1.035	75,7
Março	1.010	81,8	1.240	83,1	3.321	106,3	1.019	74,6
Abril	968	78,4	1.232	82,6	3.378	108,1	1.072	78,4
Mai	979	79,3	1.251	83,9	3.387	108,4	1.076	78,7
Junho	974	78,9	1.274	85,4	3.418	109,4	1.134	83,0
Julho	968	78,4	1.296	86,9	3.383	108,3	1.083	79,3
Agosto	951	77,0	1.259	84,4	3.311	106,0	1.030	75,4
Setembro	962	78,0	1.287	86,3	3.384	108,4	964	70,6
Outubro	982	79,5	1.278	85,7	3.394	108,7	1.072	78,5
Novembro	981	79,5	1.295	86,8	3.517	112,6	1.062	77,7
Dezembro	998	80,9	1.278	85,7	3.453	110,6	1.119	81,9
Janeiro/2007	982	79,5	1.324	88,8	3.490	111,7	972	71,2
Fevereiro	1.005	81,4	1.330	89,2	3.666	117,4	957	70,1
Março	960	77,8	1.351	90,6	3.760	120,4	899	65,8
Abril	979	79,3	1.294	86,7	3.917	125,4	923	67,6
Mai	1.002	81,2	1.320	88,5	3.823	122,4	1.069	78,3
Junho	1.036	83,9	1.335	89,5	3.862	123,6	1.057	77,3
Julho	1.044	84,6	1.344	90,1	3.790	121,3	1.078	78,9
Agosto	1.013	82,0	1.343	90,0	3.824	122,4	938	68,7
Setembro	1.044	84,5	1.349	90,4	3.916	125,4	1.004	73,4
Outubro	1.032	83,6	1.389	93,1	3.943	126,2	1.043	76,3
Novembro	1.042	84,4	1.412	94,7	3.870	123,9	1.126	82,4
Dezembro	1.000	81,0	1.434	96,1	3.798	121,6	1.180	86,4
Janeiro/2008	995	80,6	1.453	97,4	3.854	123,4	1.172	85,8
Fevereiro	961	77,8	1.438	96,4	4.012	128,5	1.192	87,3
Março	986	79,8	1.419	95,1	4.116	131,8	1.099	80,4
Abril	983	79,6	1.427	95,6	4.088	130,9	1.056	77,3
Mai	1.008	81,7	1.431	95,9	4.045	129,5	1.038	76,0
Junho	1.052	85,2	1.458	97,8	3.987	127,7	1.101	80,6
Julho	1.054	85,4	1.461	98,0	3.979	127,4	1.139	83,3
Agosto	1.077	87,2	1.495	100,2	4.019	128,7	1.141	83,5
Setembro	1.123	91,0	1.490	99,9	4.113	131,7	1.123	82,2
Outubro	1.131	91,6	1.486	99,6	4.261	136,4	1.143	83,7
Novembro	1.123	90,9	1.463	98,1	4.321	138,4	1.086	79,5
Dezembro	1.049	85,0	1.476	99,0	4.444	142,3	1.101	80,6
Janeiro/2009	1.051	85,1	1.504	100,8	4.335	138,8	1.102	80,7
Fevereiro	1.093	88,5	1.532	102,7	4.404	141,0	1.172	85,8
Março	1.051	85,1	1.518	101,7	4.244	135,9	1.127	82,5
Abril	1.089	88,2	1.485	99,5	4.385	140,4	1.075	78,7
Mai	1.055	85,5	1.471	98,6	4.251	136,1	1.038	76,0
Junho	1.122	90,8	1.469	98,5	4.254	136,2	1.112	81,4
Julho	1.111	90,0	1.488	99,7	4.185	134,0	1.104	80,8
Var. %mensal jul.09/jun.09		-1,0		1,3		-1,6		-0,7
Var. %no ano jul.09/dez.08		5,9		0,8		-5,8		0,3
Var. %anual jul.09/jul.08		5,4		1,8		5,2		-3,1

Fonte: Convênio: DIEESE/SEADE-SP/MTE-FAT/SETRAB-GDF. PED-DF - Pesquisa de Emprego e Desemprego no Distrito Federal.

Notas: 1 - Valores em reais a preços de julho de 2009, atualizados até maio de 2001 pelo IPCR-SDE/GDF e a partir de junho de 2001, atualizados pelo INPC/DF-IBGE.

2 - Inclui Indústria, Construção Civil, Agricultura, Pecuária e Extração Vegetal e Mineral, Embaixadas, Consulados e Representações Oficiais e Políticas e Outras atividades não classificadas.

3- Base: média de 2000 = 100.

Obs.: Exclusivo as pessoas que tiveram rendimento zero, os trabalhadores familiares e o empregados que receberam exclusivamente em espécie ou benefício.

Tabela 10

Rendimento real trimestral por grupo de rendimentos dos ocupados e assalariados no trabalho principal (percentil)¹
Distrito Federal - 1992 a 2009

Período	Rendimento real trimestral									
	Ocupados					Assalariados				
	10% mais pobres ganham até	25% mais pobres ganham até	50% ganham até	25% mais ricos ganham acima de	10% mais ricos ganham acima de	10% mais pobres ganham até	25% mais pobres ganham até	50% ganham até	25% mais ricos ganham acima de	10% mais ricos ganham acima de
Julho/1992	300	440	900	1.885	4.241	417	626	1.162	2.348	4.712
Julho/1993	306	417	926	2.085	4.632	402	626	1.216	2.710	5.474
Julho/1994	221	350	853	2.048	4.381	323	560	1.177	2.560	4.793
Julho/1995	276	447	950	2.183	4.414	407	670	1.241	2.715	4.966
Julho/1996	280	473	1.046	2.366	4.710	424	679	1.372	2.839	4.993
Julho/1997	259	483	971	2.158	4.316	424	636	1.273	2.590	4.762
Julho/1998	305	490	980	2.237	4.310	408	612	1.224	2.451	5.084
Julho/1999	300	500	962	2.205	4.403	421	601	1.202	2.413	5.008
Julho/2000	288	491	936	2.079	3.819	416	567	1.134	2.291	4.582
Julho/2001	325	504	899	2.159	4.331	432	577	1.083	2.346	4.497
Julho/2002	333	497	841	1.996	4.138	430	580	1.064	2.459	4.491
Julho/2003	323	430	755	1.790	3.375	403	513	945	2.123	4.032
Julho/2004	327	442	755	1.887	3.774	379	505	946	2.272	3.787
Julho/2005	358	453	719	1.796	3.579	383	499	954	2.156	3.831
Janeiro/2006	348	464	709	1.772	3.544	402	499	866	2.254	3.899
Fevereiro	346	462	696	1.740	3.544	404	519	907	2.193	4.060
Março	343	457	696	1.732	3.480	404	519	914	2.285	4.317
Abril	343	456	693	1.714	3.645	400	517	911	2.278	4.271
Mai	343	456	686	1.712	3.531	399	513	911	2.278	3.999
Junho	342	456	686	1.714	3.531	400	513	911	2.278	4.115
Julho	376	456	709	1.728	3.645	400	513	911	2.278	4.545
Agosto	366	455	709	1.714	3.429	400	514	910	2.275	4.545
Setembro	398	455	684	1.820	3.867	409	522	909	2.275	4.549
Outubro	398	455	684	1.818	3.863	410	524	909	2.275	4.545
Novembro	396	454	684	1.811	3.961	427	523	905	2.279	4.545
Dezembro	395	453	682	1.738	3.750	423	536	905	2.263	4.511
Janeiro/2007	394	453	709	1.804	3.891	428	540	902	2.263	4.503
Fevereiro	393	451	730	1.804	3.931	417	540	901	2.256	4.503
Março	391	450	732	1.801	3.931	425	535	901	2.251	4.474
Abril	390	449	694	1.785	3.915	424	531	895	2.247	4.474
Mai	390	447	725	1.785	3.915	425	536	895	2.237	4.474
Junho	389	456	736	1.885	4.061	438	537	893	2.343	4.463
Julho	389	467	775	1.881	4.115	443	539	896	2.324	4.449
Agosto	399	474	772	1.875	4.104	441	545	887	2.435	4.436
Setembro	418	476	770	1.875	4.177	440	550	885	2.418	4.427
Outubro	415	485	770	1.979	4.373	440	547	882	2.514	4.810
Novembro	413	489	765	1.979	4.346	437	543	913	2.486	4.617
Dezembro	409	489	765	1.968	4.302	435	538	929	2.514	4.840
Janeiro/2008	407	484	771	2.140	4.302	430	538	939	2.568	4.840
Fevereiro	405	482	792	2.131	4.280	428	535	919	2.663	4.901
Março	404	479	799	2.126	4.261	428	535	937	2.658	4.923
Abril	404	478	794	2.117	4.253	439	533	953	2.646	4.891
Mai	404	478	781	2.097	4.234	439	532	904	2.622	4.784
Junho	419	493	832	2.081	4.234	439	529	936	2.601	4.786
Julho	416	498	827	2.068	4.195	435	533	936	2.585	5.067
Agosto	416	507	826	2.068	4.332	432	541	936	2.583	5.165
Setembro	415	509	827	2.068	4.446	431	540	935	2.585	5.165
Outubro	428	511	826	2.066	4.466	431	540	935	2.583	5.162
Novembro	413	506	826	2.065	4.336	431	545	984	2.597	5.162
Dezembro	413	509	820	2.050	4.585	428	560	974	2.595	5.162
Janeiro/2009	410	508	815	2.050	4.585	426	564	974	2.842	5.094
Fevereiro	421	508	812	2.038	4.687	463	560	944	2.842	5.094
Março	421	508	812	2.030	4.568	471	558	962	2.639	5.075
Abril	457	506	810	2.026	4.568	471	560	974	2.538	5.064
Mai	454	504	810	2.016	4.535	471	566	1.003	2.620	5.039
Junho	451	504	806	2.006	4.535	469	581	1.002	2.620	5.015
Julho	460	501	802	2.003	4.513	466	581	1.000	2.608	5.009
Var. %mensal										
Jul.09/jun.09	2,0	-0,6	-0,5	-0,1	-0,5	-0,6	0,0	-0,2	-0,5	-0,1
Var. %no ano										
Jul.09/dez.08	11,4	-1,6	-2,2	-2,3	-1,6	8,9	3,8	2,7	0,5	-3,0
Var. %anual										
Jul.09/jul.08	10,6	0,6	-3,0	-3,1	7,6	7,1	9,0	6,8	0,9	-1,1

Fonte: Convênio: DIEESE/SEADE-SP/MTE-FAT/SETRAB-GDF. PED-DF - Pesquisa de Emprego e Desemprego no Distrito Federal.

Notas: 1- Valores em reais a preços de julho de 2009, atualizados até maio de 2001 pelo INPC-SDE/GDF e a partir de junho de 2001, atualizados pelo INPC/DF-IBGE.

Obs.: Excluídas as pessoas que tiveram rendimento zero, os trabalhadores familiares e os empregados que receberam exclusivamente em espécie ou benefício.

Tabela 11

Índice de rendimento real trimestral por grupo de rendimentos dos ocupados e assalariados no trabalho principal (percentil)¹
Distrito Federal - 1992 a 2009

Base: média de 2000 = 100.

Período	Índice de rendimento real trimestral									
	Ocupados					Assalariados				
	10% mais pobres ganham até	25% mais pobres ganham até	50% ganham até	25% mais ricos ganham acima de	10% mais ricos ganham acima de	10% mais pobres ganham até	25% mais pobres ganham até	50% ganham até	25% mais ricos ganham acima de	10% mais ricos ganham acima de
Julho/1992	91,6	86,0	96,3	93,3	100,1	91,8	110,1	102,3	101,3	98,6
Julho/1993	101,6	84,1	101,4	100,9	114,6	81,1	106,5	105,4	114,9	112,9
Julho/1994	77,6	70,0	93,4	99,1	108,9	79,0	96,3	103,5	110,9	105,2
Julho/1995	95,3	94,6	104,0	106,8	114,9	102,4	119,6	119,1	119,3	111,4
Julho/1996	99,2	103,8	116,0	116,3	117,7	114,4	123,8	124,6	124,8	111,9
Julho/1997	96,4	98,8	104,5	102,6	106,0	106,6	112,1	112,1	111,9	104,9
Julho/1998	107,5	104,6	109,7	108,6	107,3	102,8	108,3	109,3	107,9	110,1
Julho/1999	104,5	101,7	98,6	101,2	100,1	104,2	105,3	106,2	105,6	103,7
Julho/2000	101,2	101,8	102,1	99,8	100,2	105,6	100,3	99,9	100,7	100,8
Julho/2001	113,6	102,2	98,4	103,4	100,1	110,8	103,0	96,3	102,8	96,1
Julho/2002	115,1	100,8	96,0	102,2	102,4	106,2	101,5	97,1	107,1	98,3
Julho/2003	113,5	88,4	80,8	84,9	86,0	101,2	92,6	84,2	94,4	87,0
Julho/2004	114,1	89,8	82,6	91,3	93,8	95,0	89,0	84,4	99,8	81,8
Julho/2005	126,1	92,1	78,7	87,0	89,8	95,4	88,9	85,4	100,0	82,8
Janeiro/2006	121,5	94,7	76,2	84,2	88,6	101,6	91,9	80,9	96,4	87,7
Fevereiro	120,3	93,7	76,2	83,8	86,9	101,6	91,9	81,5	100,4	93,2
Março	120,3	93,4	75,8	82,9	91,1	100,5	91,5	81,3	100,1	92,2
Abril	120,3	93,4	75,0	82,8	88,2	100,2	90,7	81,3	100,1	86,4
Mai	119,9	93,4	75,0	83,0	88,2	100,6	90,7	81,3	100,1	88,9
Junho	131,9	93,4	77,5	83,6	91,1	100,6	90,7	81,3	100,1	98,2
Julho	128,4	93,3	77,5	83,0	85,7	100,6	91,0	81,2	100,0	98,2
Agosto	139,6	93,3	74,8	88,1	96,6	102,8	92,3	81,1	100,0	98,2
Setembro	139,6	93,3	74,8	88,0	96,5	103,1	92,7	81,1	100,0	98,1
Outubro	139,0	93,2	74,8	87,6	99,0	107,4	92,5	80,8	100,1	98,1
Novembro	138,5	92,8	74,6	84,1	93,7	106,3	94,8	80,8	99,5	97,4
Dezembro	138,3	92,8	77,6	87,3	97,2	107,5	95,6	80,5	99,5	97,2
Janeiro/2007	138,0	92,5	79,9	87,3	98,2	104,9	95,6	80,3	99,1	97,2
Fevereiro	137,4	92,3	80,1	87,2	98,2	106,9	94,6	80,3	98,9	96,6
Março	137,4	92,3	80,1	87,2	98,2	106,9	94,6	80,3	98,9	96,6
Abril	137,0	92,1	75,9	86,4	97,8	106,6	94,0	79,8	98,7	96,6
Mai	137,0	91,8	79,4	86,4	97,8	106,9	94,7	79,8	98,3	96,6
Junho	136,6	93,5	80,6	91,2	101,5	110,1	95,0	79,6	103,0	96,4
Julho	136,6	95,8	84,8	91,0	102,8	111,3	95,3	80,0	102,1	96,1
Agosto	140,1	97,3	84,5	90,7	102,5	110,9	96,4	79,1	107,0	95,8
Setembro	146,6	97,6	84,2	90,7	104,4	110,5	97,2	79,0	106,3	95,6
Outubro	145,8	99,5	84,2	95,7	109,3	110,5	96,7	78,7	110,5	103,9
Novembro	144,9	100,3	83,7	95,7	108,6	109,9	96,1	81,4	109,2	99,7
Dezembro	143,4	100,3	83,7	95,2	107,5	109,2	95,1	82,9	110,5	104,5
Janeiro/2008	142,7	99,3	84,4	103,6	107,5	108,2	95,1	83,7	112,9	104,5
Fevereiro	142,1	98,7	86,7	103,1	107,0	107,6	94,6	82,0	117,0	105,8
Março	141,8	98,3	87,4	102,9	106,5	107,6	94,6	83,6	116,8	106,3
Abril	141,8	98,1	86,9	102,4	106,3	110,4	94,2	85,0	116,3	105,6
Mai	141,8	98,1	85,5	101,5	105,8	110,4	94,0	80,6	115,2	103,3
Junho	147,2	101,2	91,1	100,7	105,8	110,4	93,6	83,5	114,3	103,3
Julho	146,0	102,2	90,5	100,1	104,8	109,4	94,2	83,5	113,6	109,4
Agosto	146,0	103,9	90,4	100,1	108,3	108,5	95,7	83,5	113,5	111,5
Setembro	145,8	104,4	90,5	100,1	111,1	108,4	95,5	83,4	113,6	111,5
Outubro	150,4	104,9	90,4	100,0	111,6	108,4	95,5	83,4	113,5	111,5
Novembro	144,9	103,8	90,4	99,9	108,3	108,4	96,4	87,8	114,1	111,5
Dezembro	144,9	104,5	89,7	99,2	114,6	107,7	99,1	86,9	114,0	111,5
Janeiro/2009	143,9	104,1	89,2	99,2	114,6	107,2	99,7	86,9	124,9	110,0
Fevereiro	147,8	104,1	88,9	98,6	117,1	116,4	99,1	84,2	124,9	110,0
Março	147,8	104,1	88,9	98,2	114,1	118,4	98,8	85,8	116,0	109,6
Abril	160,3	103,8	88,7	98,0	114,1	118,4	99,1	86,9	111,5	109,3
Mai	159,2	103,3	88,7	97,5	113,3	118,4	100,2	89,5	115,1	108,8
Junho	158,4	103,3	88,2	97,1	113,3	117,8	102,8	89,4	115,1	108,3
Julho	161,4	102,8	87,8	96,9	112,8	117,2	102,8	89,2	114,6	108,2
Var. %mensal jul.09/jun.09	2,0	-0,6	-0,5	-0,1	-0,5	-0,6	0,0	-0,2	-0,5	-0,1
Var. %no ano jul.09/dez.08	11,4	-1,6	-2,2	-2,3	-1,6	8,9	3,8	2,7	0,5	-3,0
Var. %anual jul.09/jul.08	10,6	0,6	-3,0	-3,1	7,6	7,1	9,0	6,8	0,9	-1,1

Fonte: Convênio: DIEESE/SEADE-SP/MTE-FAT/SETRAB-GDF. PED-DF - Pesquisa de Emprego e Desemprego no Distrito Federal.

Nota: 1 - As variações da Tabela 11 são as mesmas da Tabela 10 pois não podem ser referidas aos índices, mas somente aos rendimentos.

Tabela 12

Rendimento médio real trimestral das mulheres e dos homens ocupados no trabalho principal¹
Distrito Federal - 1992 a 2009

Período	Rendimento dos ocupados						Relação rendimento fem./masc. (%)
	Geral	Índice ²	Feminino	Índice ²	Masculino	Índice ²	
Julho/1992	1.728	97,3	1.381	96,9	1.998	95,4	69,1
Julho/1993	1.880	105,8	1.482	104,0	2.221	106,0	66,7
Julho/1994	1.726	97,1	1.377	96,7	2.032	97,0	67,8
Julho/1995	1.813	102,1	1.435	100,7	2.167	103,5	66,2
Julho/1996	1.993	112,2	1.548	108,7	2.386	113,9	64,9
Julho/1997	1.833	103,2	1.437	100,9	2.186	104,4	65,7
Julho/1998	1.860	104,7	1.495	105,0	2.192	104,6	68,2
Julho/1999	1.891	106,4	1.487	104,4	2.263	108,1	65,7
Julho/2000	1.758	98,9	1.440	101,1	2.054	98,1	70,1
Julho/2001	1.794	101,0	1.447	101,6	2.113	100,9	68,5
Julho/2002	1.741	98,0	1.398	98,2	2.056	98,2	68,0
Julho/2003	1.490	83,9	1.213	85,2	1.746	83,4	69,5
Julho/2004	1.521	85,6	1.302	91,4	1.729	82,6	75,3
Julho/2005	1.520	85,6	1.259	88,4	1.770	84,5	71,1
Janeiro/2006	1.512	85,1	1.231	86,5	1.772	84,6	69,5
Fevereiro	1.551	87,3	1.256	88,2	1.824	87,1	68,8
Março	1.555	87,5	1.259	88,4	1.830	87,4	68,8
Abril	1.561	87,9	1.246	87,5	1.859	88,8	67,0
Mai	1.567	88,2	1.247	87,6	1.864	89,0	66,9
Junho	1.584	89,2	1.269	89,1	1.882	89,9	67,4
Julho	1.591	89,6	1.286	90,3	1.878	89,7	68,5
Agosto	1.552	87,3	1.264	88,7	1.832	87,5	69,0
Setembro	1.567	88,2	1.280	89,9	1.849	88,3	69,2
Outubro	1.564	88,0	1.279	89,8	1.841	87,9	69,5
Novembro	1.582	89,0	1.289	90,5	1.856	88,6	69,5
Dezembro	1.563	88,0	1.275	89,5	1.828	87,3	69,8
Janeiro/2007	1.570	88,4	1.271	89,2	1.846	88,1	68,8
Fevereiro	1.597	89,9	1.267	89,0	1.902	90,8	66,6
Março	1.618	91,1	1.286	90,3	1.928	92,0	66,7
Abril	1.618	91,1	1.299	91,2	1.926	91,9	67,4
Mai	1.635	92,0	1.337	93,9	1.930	92,2	69,3
Junho	1.664	93,7	1.358	95,3	1.966	93,9	69,1
Julho	1.664	93,6	1.364	95,8	1.952	93,2	69,9
Agosto	1.662	93,6	1.392	97,8	1.924	91,9	72,4
Setembro	1.676	94,4	1.404	98,6	1.936	92,4	72,5
Outubro	1.709	96,2	1.422	99,8	1.984	94,7	71,7
Novembro	1.716	96,6	1.410	99,0	2.005	95,7	70,3
Dezembro	1.714	96,5	1.397	98,1	2.016	96,3	69,3
Janeiro/2008	1.731	97,4	1.430	100,4	2.019	96,4	70,9
Fevereiro	1.746	98,3	1.446	101,5	2.031	97,0	71,2
Março	1.746	98,3	1.461	102,6	2.016	96,2	72,5
Abril	1.746	98,3	1.442	101,2	2.029	96,9	71,0
Mai	1.725	97,1	1.424	100,0	2.007	95,8	70,9
Junho	1.744	98,2	1.432	100,5	2.032	97,0	70,5
Julho	1.747	98,4	1.458	102,4	2.020	96,4	72,2
Agosto	1.793	100,9	1.477	103,7	2.090	99,8	70,7
Setembro	1.812	102,0	1.498	105,2	2.112	100,8	70,9
Outubro	1.836	103,4	1.514	106,3	2.139	102,1	70,8
Novembro	1.826	102,8	1.517	106,5	2.118	101,1	71,6
Dezembro	1.850	104,1	1.555	109,2	2.130	101,7	73,0
Janeiro/2009	1.855	104,4	1.564	109,8	2.129	101,6	73,5
Fevereiro	1.891	106,5	1.611	113,1	2.149	102,6	75,0
Março	1.850	104,1	1.548	108,7	2.128	101,6	72,7
Abril	1.851	104,2	1.526	107,1	2.150	102,7	70,9
Mai	1.832	103,1	1.502	105,4	2.139	102,1	70,2
Junho	1.842	103,7	1.511	106,1	2.150	102,7	70,3
Julho	1.835	103,3	1.527	107,2	2.124	101,4	71,9
Var. % mensal							
Jul.09/Jun.09		-0,4		1,1		-1,2	
Var. % no ano							
Jul.09/dez.08		-0,8		-1,8		-0,3	
Var. % anual							
Jul.09/Jul.08		5,0		4,7		5,1	

Fonte: Convênio: DIEESE/SEADE-SP/MTE-FAT/SETRAB-GDF. PED-DF - Pesquisa de Emprego e Desemprego no Distrito Federal.

Notas: 1 - Valores em reais a preços de julho de 2009, atualizados até maio de 2001 pelo IPCR-SDE/GDF e a partir de junho de 2001, atualizados pelo INPC/DF-IBGE.

2 - Base: média de 2000 = 100.

Obs.: Exclui-se as pessoas que tiveram rendimento zero, os trabalhadores familiares e os empregados que receberam exclusivamente em espécie ou benefício.

Tabela 13

Índices trimestrais do emprego, do rendimento médio real e da massa de rendimentos reais dos ocupados e dos assalariados¹
Distrito Federal - 1992 a 2009

Base: média 2000 = 100

Período	Ocupados ²			Assalariados ³		
	Emprego	Rendimento médio real	Massa de rendimento real	Emprego	Salário médio real	Massa salarial real
Julho/1992	77,5	97,3	75,4	75,1	103,9	78,0
Julho/1993	81,1	105,5	85,6	79,9	115,1	92,0
Julho/1994	83,6	96,7	80,8	81,9	103,0	84,4
Julho/1995	87,3	101,7	88,8	83,7	107,0	89,6
Julho/1996	89,2	111,0	99,0	84,9	113,4	96,3
Julho/1997	92,3	102,7	94,8	89,3	106,9	95,5
Julho/1998	92,3	104,6	96,5	89,8	107,4	96,4
Julho/1999	92,6	106,6	98,7	89,5	109,4	97,9
Julho/2000	100,3	99,1	99,4	99,1	100,1	99,2
Julho/2001	104,1	101,2	105,3	105,5	99,6	105,1
Julho/2002	108,1	98,2	106,2	105,5	99,4	104,9
Julho/2003	109,1	84,1	91,8	108,5	85,8	93,1
Julho/2004	115,8	85,9	99,5	114,1	89,1	101,7
Julho/2005	121,9	86,0	104,8	123,0	88,8	109,2
Janeiro/2006	126,3	85,2	107,6	125,3	88,0	110,3
Fevereiro	125,1	87,1	109,0	123,1	89,7	110,4
Março	123,0	87,4	107,5	121,6	91,0	110,7
Abril	123,1	87,9	108,2	121,7	92,2	112,2
Mai	126,0	88,4	111,4	124,6	92,0	114,6
Junho	126,7	89,5	113,4	125,9	92,7	116,7
Julho	128,7	89,8	115,6	127,4	93,4	119,0
Agosto	127,6	87,5	111,7	127,4	92,0	117,2
Setembro	129,7	88,3	114,5	129,6	93,3	120,9
Outubro	129,5	88,2	114,2	129,4	92,6	119,8
Novembro	130,2	89,4	116,4	128,7	94,7	121,9
Dezembro	130,3	88,1	114,8	127,7	92,8	118,5
Janeiro/2007	128,7	88,5	113,9	126,0	93,2	117,4
Fevereiro	127,9	89,8	114,9	124,6	94,1	117,2
Março	126,9	91,2	115,7	124,6	96,0	119,6
Abril	128,8	91,3	117,6	125,9	96,7	121,7
Mai	130,8	92,5	121,0	128,4	97,4	125,1
Junho	131,6	94,1	123,8	128,1	99,4	127,3
Julho	133,0	94,1	125,2	130,4	98,6	128,6
Agosto	132,9	93,9	124,8	130,9	99,1	129,7
Setembro	135,4	94,7	128,2	134,1	98,8	132,5
Outubro	137,0	96,6	132,3	136,0	101,4	137,9
Novembro	138,2	97,0	134,1	137,5	101,0	138,9
Dezembro	138,1	96,8	133,7	138,4	100,9	139,6
Janeiro/2008	137,1	97,6	133,8	137,5	100,7	138,5
Fevereiro	137,3	98,5	135,2	139,0	102,3	142,2
Março	136,6	98,4	134,4	137,8	103,0	141,9
Abril	136,8	98,3	134,5	136,4	103,4	141,0
Mai	138,0	97,1	134,0	136,6	100,8	137,7
Junho	139,5	98,3	137,1	138,5	100,7	139,5
Julho	142,3	98,6	140,3	142,7	101,2	144,4
Agosto	142,4	101,0	143,8	143,4	103,2	148,0
Setembro	143,0	102,1	146,0	143,9	104,1	149,8
Outubro	143,0	103,5	148,0	144,0	105,1	151,3
Novembro	144,3	103,1	148,8	144,9	107,2	155,3
Dezembro	145,1	104,5	151,6	145,1	109,5	158,9
Janeiro/2009	143,6	104,8	150,5	145,1	109,3	158,6
Fevereiro	142,5	106,8	152,2	145,5	109,3	159,0
Março	141,5	104,4	147,7	145,6	107,1	155,9
Abril	142,2	104,5	148,6	145,5	108,2	157,4
Mai	143,5	103,3	148,2	145,2	107,5	156,1
Junho	144,5	103,8	150,0	145,6	107,6	156,7
Julho	146,1	103,4	151,1	147,1	106,4	156,5
Var. % mensal						
jul.09/jun.09	1,1	-0,4	0,7	1,0	-1,1	-0,1
Var. % no ano						
jul.09/dez.08	0,7	-1,1	-0,3	1,4	-2,8	-1,5
Var. % anual						
jul.09/jul.08	2,7	4,9	7,7	3,1	5,1	8,4

Notas: 1 - Valores em reais a preços de julho de 2009, atualizados até maio de 2001 pelo IPCR-SDE/GDF e a partir de junho de 2001, atualizados pelo INPC/DF-IBGE.

2 - Incluem os ocupados que não tiveram remuneração no mês e excluem trabalhadores familiares sem remuneração salarial e os trabalhadores que ganharam exclusivamente em espécie ou benefício.

3 - Incluem os assalariados que não tiveram remuneração no mês.

Notas Metodológicas

1 - PESQUISA DE EMPREGO E DESEMPREGO NO DISTRITO FEDERAL

Área de Cobertura: A PED tem como unidade amostral o domicílio das áreas urbanas das 19 Regiões Administrativas do Distrito Federal. As informações obtidas são agrupadas da seguinte forma:

Grupo 1 - Brasília, Lago Sul e Lago Norte (Grupo de renda mais alta).

Grupo 2 - Gama, Taguatinga, Sobradinho, Planaltina, Núcleo Bandeirante, Guará, Cruzeiro, Candangolândia e Riacho Fundo (Grupo de renda intermediária).

Grupo 3 - Brazlândia, Ceilândia, Samambaia, Paranoá, São Sebastião, Santa Maria e Recanto das Emas. (Grupo de renda mais baixa).

Amostra: São selecionados em torno de 2.900 domicílios/mês sem repetições das unidades selecionadas, garantindo uma amostra efetiva de no mínimo 6.000 domicílios por trimestre.

População Pesquisada: A pesquisa coleta informações sobre todos os moradores do domicílio, sendo realizadas entrevistas individuais com as pessoas de 10 ou mais anos de idade.

Apresentação das informações: as informações são apresentadas agregadas em trimestres móveis. Por exemplo, a taxa de desemprego de Fevereiro corresponde ao trimestre móvel Dezembro, Janeiro e Fevereiro. A taxa de Março corresponde ao trimestre móvel Janeiro, Fevereiro e Março.

2 - PRINCIPAIS CONCEITOS

PIA - População em Idade Ativa: corresponde à população com 10 anos e mais.

PEA - População Economicamente Ativa: é a parcela da PIA que está ocupada ou desempregada.

Ocupados: são os indivíduos que:

- possuem trabalho remunerado exercido regularmente;
- possuem trabalho remunerado exercido de forma irregular, desde que não estejam procurando trabalho diferente do atual. Excluem-se as pessoas que, não tendo procura, exerceram de forma excepcional algum trabalho nos últimos 30 dias;
- possuem trabalho não remunerado de ajuda em negócios de parentes, ou remunerado em espécie/benefício, sem procura de trabalho;
- excluem-se as pessoas que, de forma bastante excepcional, fizeram algum trabalho nos últimos 7 dias.**

Desempregados: são os indivíduos que se encontram em uma das seguintes situações:

- Desemprego Aberto: pessoas que procuraram trabalho de maneira efetiva nos 30 dias anteriores ao da entrevista e não exerceram nenhum trabalho nos últimos sete (7) dias;
- Desemprego Oculto pelo Trabalho Precário: pessoas que realizam de forma irregular algum trabalho remunerado (ou não remunerado, em ajuda a negócio de parentes) e que procuraram efetivamente trabalho nos trinta (30) dias anteriores ao da entrevista ou nos últimos doze (12) meses;
- Desemprego Oculto pelo Desalento : pessoas que não possuem trabalho e nem procuraram nos últimos trinta (30) dias, por desestímulo do mercado de trabalho ou por circunstâncias fortuitas, mas apresentaram procura efetiva de trabalho nos últimos doze (12) meses.

Inativos (maiores de 10 anos): correspondem à parcela da PIA que não está ocupada ou desempregada (Inativos maiores de 10 anos = PIA - PEA).

Rendimento do Trabalho: é o rendimento monetário bruto (sem descontos de IR e previdência social) efetivamente recebido, referente ao trabalho realizado no mês imediatamente anterior ao da pesquisa.

Para os assalariados, são considerados descontos por falta etc, ou acréscimos devido a horas extras, gratificações etc. Não são computados o 13º salário e os benefícios indiretos. Para os empregadores, os autônomos e demais posições é considerada a retirada mensal, não incluindo os lucros do trabalho, da empresa ou do negócio.

3 - PRINCIPAIS INDICADORES

Taxa Global de Participação: é a relação entre a População Economicamente Ativa e a População em Idade Ativa (PEA/PIA). Indica a proporção de pessoas com 10 anos e mais incorporadas ao mercado de trabalho como ocupados ou desempregados.

Taxa de Desemprego Total: indica a proporção da PEA que se encontra na situação de desemprego aberto ou oculto.

Índice de Ocupação: indica o nível de ocupação alcançado em determinado trimestre em relação ao nível médio do ano de 2000. Este indicador é apresentado também segundo os seguintes ramos de atividade do Setor Serviços:

Serviços de Oficinas de reparação mecânica: reforma e conservação de máquinas e veículos.

Serviços de reparação, serviços de limpeza e vigilância: reparação e reforma de mobiliário, instalação elétrica e sanitária, alfaiates e costureiras sob medida.

Serviços de transporte e armazenagem: transporte rodoviário, ferroviário, aéreo e outros, assim como armazenagem de mercadorias.

Serviços Especializados: atividades dos escritórios de engenharia e arquitetura, assessoria técnica, consultoria, pesquisa, análise e processamento de dados, publicidade, jurídico, despachantes, cartório, contabilidade e outros técnicos profissionais não especificados.

Serviços creditícios e financeiros: bancos comerciais, de investimento, de seguros, do comércio de títulos e ações, organizações de cartão de crédito.

Serviços de alimentação: restaurantes, bares, lanchonetes, cafés, confeitarias, vendedores de rua (pipoqueiro, cachorro quente, acarajé, etc).

Serviços de educação: escola, pública ou particular, professores particulares, escola de línguas.

Serviços de saúde: hospitais, clínicas, consultórios, prontos-socorros, maternidades, planos de saúde, seguro de vida,.

Serviços auxiliares:

- Agricultura, aluguel de máquinas agrícolas escritórios de desenvolvimento de projetos agropecuários;
- Comércio, escritórios de representação, comissão, consignação, bolsa de mercadorias;
- Comércio e indústria em geral; serviços de proteção ao crédito, locação de máquinas e equipamentos industriais;
- Seguros, finanças e valores;
- corretagem de seguros, administração de bens móveis;
- Transporte, aeroporto, agentes de vendas de passagens, agentes de turismo, locação de veículos, rodoviária, touring, consórcio, agentes de emprego;
- Atividades econômicas, escritório de cobrança, locação de mão-de-obra.

Outros Serviços

- Serviços de comunicação; diversões, radiodifusão, e teledifusão; serviços comunitários; comércio e adm. de valores imobiliários e de imóveis; serviços de utilidade pública; serviços pessoais; e outros serviços.

Nota Técnica N°1/2003

A Secretaria de Estado e Trabalho – SETRAB, juntamente com o DIEESE e Fundação SEADE/SP procederam à atualização da série histórica da Pesquisa de Emprego e Desemprego no Distrito Federal. Desde a sua implantação, esta é a primeira vez que se procede ao ajuste das estimativas históricas da PED/DF aos resultados do Censo Demográfico. Estudos baseados nos resultados do Censo Demográfico 2000-IBGE, revelaram que as projeções demográficas da PED/DF estavam subestimadas em aproximadamente 15%.

Uma vez ajustada a série histórica da PED/DF, todos os indicadores absolutos foram alterados, não havendo, no entanto, modificações de tendências, comparando-se a série anterior com a atual. Registraram-se, ainda, discretas alterações das taxas de participação e de desemprego (em torno de 2,0%), devido à nova ponderação dos Grupos de Regiões Administrativas, ajustada ao crescimento populacional dessas regiões. Isso resultou na diminuição do peso do Grupo 1, de renda mais alta e elevação dos pesos dos Grupos 2 e 3 (de renda intermediária e baixa, respectivamente) onde os níveis de desemprego são maiores. A partir de setembro de 2003 a base da série histórica da PED/DF passa para o ano de 2000 (média anual), antes fixada na média de 1992.

GOVERNO DO DISTRITO FEDERAL

JOSÉ ROBERTO ARRUDA
Governador

ROBSON RODOVALHO
Secretário de Estado de Trabalho

FUNDAÇÃO SISTEMA ESTADUAL DE ANÁLISE DE DADOS - SEADE/SP

Felícia Madeira - Diretora-Executiva

DEPARTAMENTO INTERSINDICAL DE ESTATÍSTICA E ESTUDOS SOCIOECONÔMICOS - DIEESE

João Vicente Silva Cayres - Presidente
Clemente Ganz Lúcio - Diretor Técnico
Clóvis Scherer - Supervisor do Escritório Regional - DF

COORDENADORES

Adalgiza Lara Amaral - Coordenação Ped-DF pelo Dieese
Atsuko Haga - Representante da Fundação Seade
Concetta Grace Pasquali - GraalBrasil
Rodrigo Delmasso - SETRAB-UAG-GDF
Maria Lúcia Leal de Oliveira (Apoio)

ASSISTENTES

Maria Lúcia Leal de Oliveira (Apoio) - Ped-DF pelo Dieese
Shayane Cristina Moraes (Auxiliar Administrativo) - GraalBrasil
Rosimar Sousa Silva (Recepcionista) - GraalBrasil

EQUIPE DE ANÁLISE:

Adalgiza Lara Amaral, Fernanda Chuerubim, Tiago Oliveira

GERÊNCIA DE CAMPO, METODOLOGIA E TREINAMENTO:

Violeta Luzia Hristov

COORDENAÇÃO DE CHECAGEM E LISTAGEM:

Osney Monteiro Carvalho
Equipe: *Edna Rodrigues Costa, Elita Gurgel Freitas Filha, José Wilson dos Santos, Luiza Rosemeire*
R. Dias Sousa, Marcos Antônio de Jesus Costa, Maria Eunice Nazário, Valdecy Francisco de Souza (Listador).
Apoio: *Pâmela Regina Cruz dos Santos*

COORDENAÇÃO DE CRÍTICA:

Sônia Maria Ferreira do Amarante
Equipe: *Aparecida Silva Melo, Claudia Rocha Rodrigues, Tonphson Luiz Haussler Ramos, Jerusa do Nascimento Rodrigues.*

COORDENAÇÃO DE DIGITAÇÃO: Osney Monteiro Carvalho

COORDENAÇÃO DE BASE DE DADOS: Jansen Gader da Silva Peres

Consistidor: *Emerson Henrique de Sousa Silva*

Equipe: *Maria Eunice Lacerda, Glayson Luiz Alvarenga Chamiço, Rodrigo Hristov Rodrigues.*

COORDENAÇÃO DA SUPERVISÃO DE CAMPO:

Vânia Aparecida Azevedo
Equipe: *Eduardo Albano da Costa, Hilda Martins Sobral, Maria Aldina C. de Souza, Regina*
Célia Gonsalves de Souza, Maria Diva Nóbrega de Paula, Janilene Andréa R. Paz.
Apoio: *Shayane Cristina Moraes*

EQUIPE DE ENTREVISTADORES:

Afonso Celso de Sá, Ana Amélia Medeiro Corrêa, Ana Micheline de Oliveira, Antônia de Gurgel Aragão, Antônio Alves Gomes,
Beatriz de Abreu, Bernadete Maria Oliveira, Clerismar Soares da Costa, Diorlei Costa Martins, Eliana Lucia da Silva, Jeane da
Conceição Lima, Mara Cristina Guassu, Maria Delza Souza Reis, Maryzângela da Conceição e Silva, Núbia Ferreira da Costa,
Ozinei Lopes Gama, Regina Célia Lopes, Reginaldo Barroso de Melo, Robson Ribeiro, Rosemar Sena Damacena, Viviane Sousa
Petroceli, Wanderlubia de C. Naous, Edson Luiz Bastos Carvalho.

PESQUISA DE CAMPO E APOIO LOGÍSTICO:



GraalBrasil
SHIN CA 01 Lt. 01 Salas 419/420 - Shopping Deck Norte
Lago Norte - DF
CEP 70.503-501
Tel. (061) 3468-3344