



GDF



SECRETARIA
DO TRABALHO

PED-DF

PESQUISA DE EMPREGO E DESEMPREGO

NO DISTRITO FEDERAL

Resultados: Setembro/2008

PESQUISA DE EMPREGO E DESEMPREGO NO DISTRITO FEDERAL

SETEMBRO DE 2008

Taxa de desemprego permanece relativamente estável

Os dados da Pesquisa de Emprego e Desemprego referentes ao mês de setembro apontam que o Distrito Federal registrou uma relativa estabilidade na taxa de desemprego total, transitando dos 15,9% contabilizados em agosto para os atuais 15,8% (Tabela 1). Estima-se que o pequeno crescimento da população ocupada (0,4%) foi semelhante ao assinalado pela População Economicamente Ativa (0,3%), resultando na diminuição em 0,5% do contingente de desempregados. Apesar da relativa estabilidade, a taxa de desemprego total estimada é a mais baixa desde 1996 para os meses de setembro. Em agosto, o rendimento médio real dos ocupados ampliou-se 2,5% em comparação ao verificado no mês de julho. Nesse mesmo intervalo de tempo, o rendimento médio real dos assalariados avançou 2,1% (Tabela 4).

Tabela 1

Estimativas do Número de Pessoas de 10 Anos e Mais, segundo Condição de Atividade
Distrito Federal
Setembro/07, Agosto/08 e Setembro/08

Condição de Atividade	Estimativas (em mil pessoas)			Variações			
				Absoluta (em mil pessoas)		Relativa (%)	
	Set./07	Ago./08	Set./08	Set./08 Ago./08	Set./08 Set./07	Set./08 Ago./08	Set./08 Set./07
População em Idade Ativa	1.986	2.055	2.059	4	73	0,2	3,7
População Economicamente Ativa	1.299	1.344	1.348	4	49	0,3	3,8
Ocupados	1.074	1.130	1.135	5	61	0,4	5,7
Desempregados	225	214	213	-1	-12	-0,5	-5,3
Em Desemprego Aberto	146	136	140	4	-6	2,9	-4,1
Em Desemprego Oculto pelo Trabalho Precário	44	42	40	-2	-4	-4,8	-9,1
Em Desemprego Oculto pelo Desalento	35	36	33	-3	-2	-8,3	-5,7
Inativos com 10 anos e mais	687	711	711	0	24	0,0	3,5
Taxa de Desemprego Total (em %)	17,3	15,9	15,8	-	-	-	-
Desemprego Aberto	11,2	10,1	10,4	-	-	-	-
Desemprego Oculto pelo Trabalho Precário	3,4	3,0	3,0	-	-	-	-
Desemprego Oculto pelo Desalento	2,7	2,8	2,4	-	-	-	-

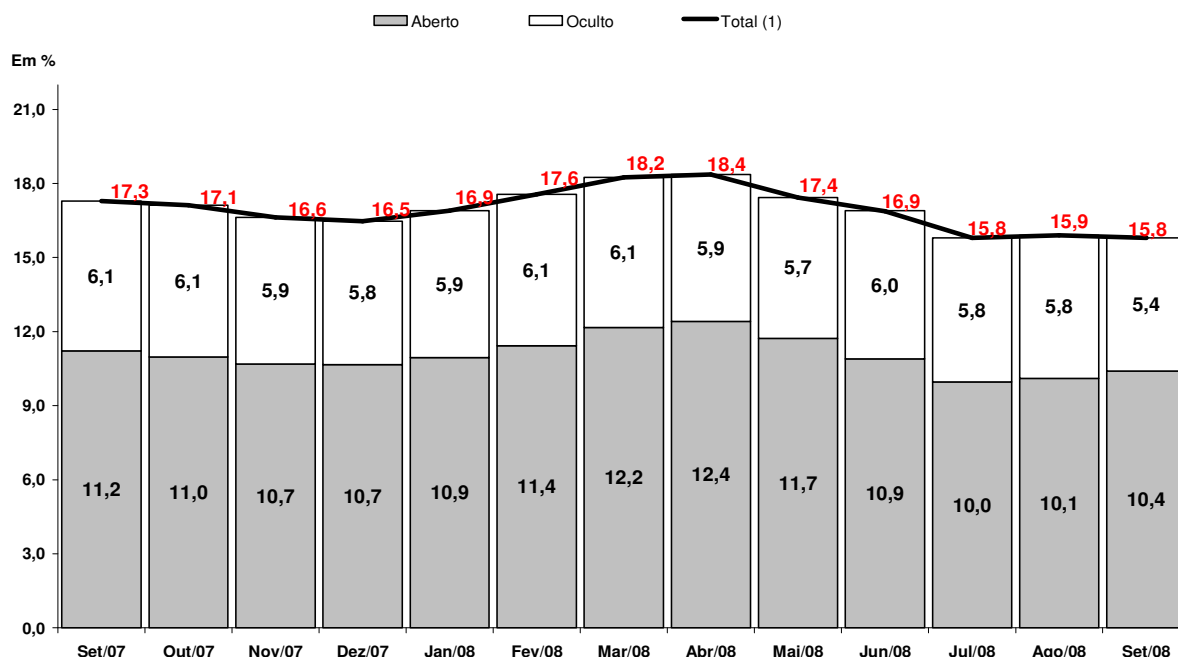
Fonte: PED-DF - Convênio SETRAB-GDF, SEADE-SP e DIEESE.

1. De acordo com a Pesquisa de Emprego e Desemprego, a **taxa de desemprego total** do Distrito Federal permaneceu praticamente estável em setembro quando comparada ao mês de agosto: 15,8% contra 15,9%, respectivamente. Analisando os componentes da taxa de desemprego total nesse período, percebe-se que enquanto o desemprego aberto avançou 0,3 p.p. e atingiu uma taxa de 10,4%, o desemprego oculto recuou 0,4 p.p., assinalando uma taxa de 5,4% em setembro (Tabela 1).

2. O número estimado de desempregados em setembro foi de 213 mil pessoas, mil a menos do que o computado no mês de agosto. Esse movimento decorreu do crescimento ligeiramente

superior das ocupações (5 mil) em relação ao número de ingressantes no mercado de trabalho (4 mil) (Tabela 1). No período em análise, a **taxa de participação** não sofreu oscilação significativa, passando de 65,4% em julho para 65,5% em setembro (Tabela 1 no Anexo Estatístico).

Gráfico A
Taxas de Desemprego, por Tipo
Distrito Federal
2007 – 2008



Fonte: PED-DF – Convênio SETRAB-GDF, Seade-SP e Dieese.

(1) A taxa de desemprego total é composta pela soma das taxas de desemprego aberto e oculto.

3. No mês de setembro o **nível de ocupação** apresentou pequena variação positiva de 0,4% e foi estimado em 1.135 mil pessoas. A análise dos setores de atividade indica que a Administração Pública (2,8%), a Indústria (2,2%), a Construção Civil (2,0%) e os Serviços (1,1%) ampliaram o número de ocupados. Em movimento inverso, o Comércio e o agregado “Outros” assinalaram um decréscimo da ocupação de 3,7% e 0,9%, respectivamente (Tabela 2).

Tabela 2
Estimativas do Número de Ocupados, segundo Setores de Atividade
Distrito Federal
Setembro/07, Agosto/08 e Setembro/08

Setores de Atividade	Estimativas (em mil pessoas)			Variações			
				Absoluta (em mil pessoas)		Relativa (%)	
	Set./07	Ago./08	Set./08	Set./08 Ago./08	Set./08 Set./07	Set./08 Ago./08	Set./08 Set./07
Total	1.074	1.130	1.135	5	61	0,4	5,7
Indústria	42	45	46	1	4	2,2	9,5
Construção Civil	50	50	51	1	1	2,0	2,0
Comércio	163	188	181	-7	18	-3,7	11,0
Serviços	514	554	560	6	46	1,1	8,9
Administração Pública	184	176	181	5	-3	2,8	-1,6
Outros (1)	121	117	116	-1	-5	-0,9	-4,1

Fonte: PED-DF - Convênio SETRAB-GDF, SEADE-SP e DIEESE.

(1) Inclui Serviços Domésticos.

4. Pela ótica da **posição na ocupação**, constata-se que, em setembro, o número de assalariados no Distrito Federal oscilou positivamente em 0,3%, totalizando 775 mil pessoas. O setor privado e o setor público apresentaram comportamentos semelhantes: pequenas variações positivas de 0,2% e 0,4%, respectivamente. No âmbito do setor privado, observa-se uma leve oscilação negativa entre os assalariados com carteira (-0,2%) ao passo que entre os sem carteira houve um aumento de 2,0%. Os trabalhadores autônomos e o agregado “demais posições” registraram um crescimento de 0,6% e 0,5%, respectivamente (Tabela 3).

Tabela 3
Estimativas do Número de Ocupados, segundo Posição na Ocupação
Distrito Federal
Setembro/07, Agosto/08 e Setembro/08

Posição na Ocupação	Estimativas (em mil pessoas)			Variações			
				Absoluta (em mil pessoas)		Relativa (%)	
	Set./07	Ago./08	Set./08	Set./08 Ago./08	Set./08 Set./07	Set./08 Ago./08	Set./08 Set./07
Total	1.074	1.130	1.135	5	61	0,4	5,7
Total de Assalariados (1)	722	773	775	2	53	0,3	7,3
Setor Privado	474	527	528	1	54	0,2	11,4
Com Carteira Assinada	373	428	427	-1	54	-0,2	14,5
Sem Carteira Assinada	101	99	101	2	0	2,0	0,0
Setor Público	248	246	247	1	-1	0,4	-0,4
Autônomos	171	176	177	1	6	0,6	3,5
Demais Posições (2)	181	182	183	1	2	0,5	1,1

Fonte: PED-DF - Convênio SETRAB-GDF, SEADE-SP e DIEESE.

(1) Inclui os que não informaram o segmento em que trabalham.

(2) Incluem empregadores, empregados domésticos, donos de negócio familiar, trabalhadores familiares sem remuneração, profissionais liberais e outras posições ocupacionais.

5. Entre os meses de julho e agosto, o **rendimento médio real dos ocupados** expandiu-se 2,5% enquanto o **dos assalariados** em 2,1%, passando a corresponder, respectivamente, a R\$ 1.735 e R\$ 1.969. A massa de rendimentos dos ocupados aumentou 2,9%, o mesmo acontecendo com a dos assalariados (2,8%). Tal comportamento, em ambos os casos, decorreu, basicamente, do

crescimento dos rendimentos médios, dado que o nível de ocupação praticamente não se alterou (Tabela 4 e Tabela 13 no Anexo Estatístico).

Tabela 4

Rendimento Médio Real (1) dos Ocupados, Assalariados, segundo Categorias Seleccionadas e Trabalhadores Autônomos Agosto/07, Julho/08 e Agosto/08

Categorias Seleccionadas	Rendimentos (em reais de Agosto de 2008)			Variações (%)	
	Ago./07	Jul./08	Ago./08	<u>Ago./08</u> Jul./08	<u>Ago./08</u> Ago./07
	Total de Ocupados	1.609	1.692	1.735	2,5
Total de Assalariados (2)	1.887	1.929	1.969	2,1	4,3
Setor Privado	957	1.000	1.008	0,8	5,3
Com Carteira	995	1.038	1.055	1,6	6,0
Sem Carteira	800	816	786	-3,7	-1,8
Comércio	839	827	864	4,5	3,0
Serviços	991	1.048	1.059	1,0	6,9
Setor Público	3.821	4.056	4.149	2,3	8,6
Trabalhadores Autônomos	813	845	906	7,2	11,4

Fonte: PED-DF - Convênio SETRAB-GDF, SEADE-SP e DIEESE.

(1) Inflator Utilizado: INPC-DF - IBGE.

(2) Inclui setor público.

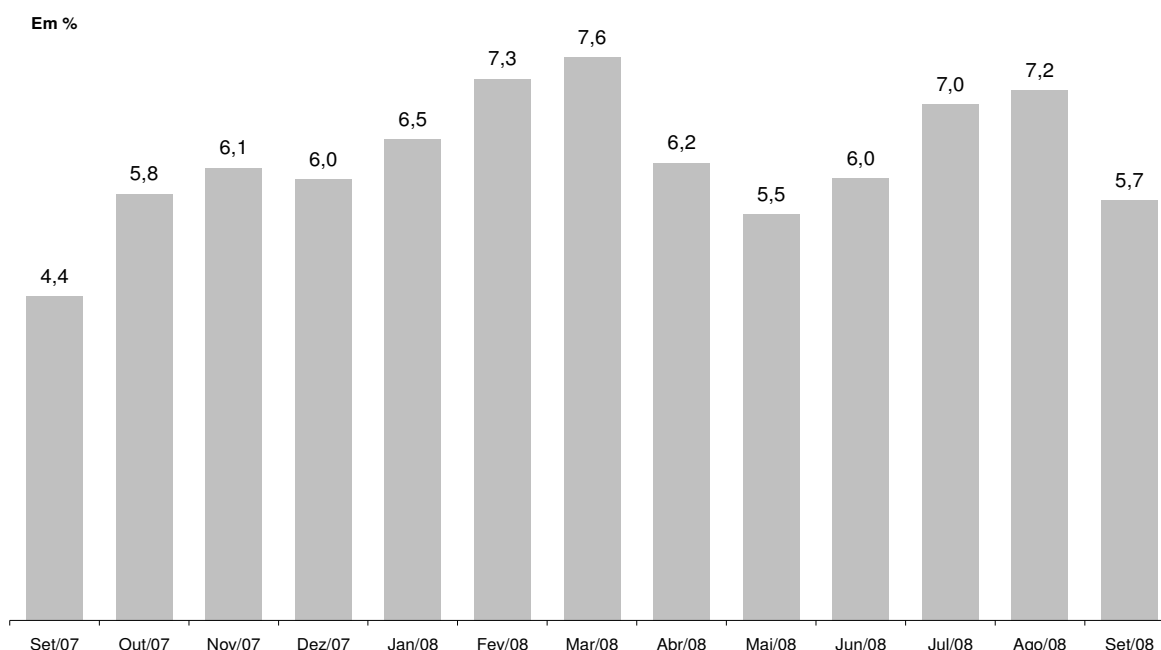
COMPORTAMENTO EM 12 MESES

6. Entre setembro de 2007 e 2008, a **taxa de desemprego total** no Distrito Federal recuou de forma expressiva, passando de 17,3% para os atuais 15,8%. Nesse mesmo período, a taxa de desemprego aberto saiu de 11,2% para 10,4% e a taxa de desemprego oculto de 6,1% para 5,4%. Da mesma forma, a taxa de desemprego oculto pelo trabalho precário oscilou de 3,4% para 3,0%, enquanto que a de desalento caiu de 2,7% para 2,4% (Tabela 1).

7. Em 12 meses, o contingente de desempregados passou de 225 mil pessoas para 213 mil, uma redução de 5,3%. O crescimento mais acelerado da ocupação (5,7%) vis-à-vis a População Economicamente Ativa (3,8%) explica esse comportamento (Tabela 1). O tempo de procura médio por um trabalho diminuiu de 61 semanas em setembro de 2007 para 60 semanas no mesmo mês de 2008.

8. No intervalo de tempo em análise, o **nível de ocupação** cresceu 5,7%, com quase todos os setores de atividade assinalando um desempenho positivo. No Comércio o crescimento dos postos de trabalho em 12 meses foi de 11,0%, na Indústria, 9,5%, nos Serviços, 8,9%, e na Construção Civil, 2,0%. As exceções foram o agregado "Outros" (-4,1%) e a Administração Pública (-1,6%) (Tabela 2).

Gráfico B
Variação anual (1) do nível de ocupação
Distrito Federal – Setembro de 2007 a Setembro de 2008

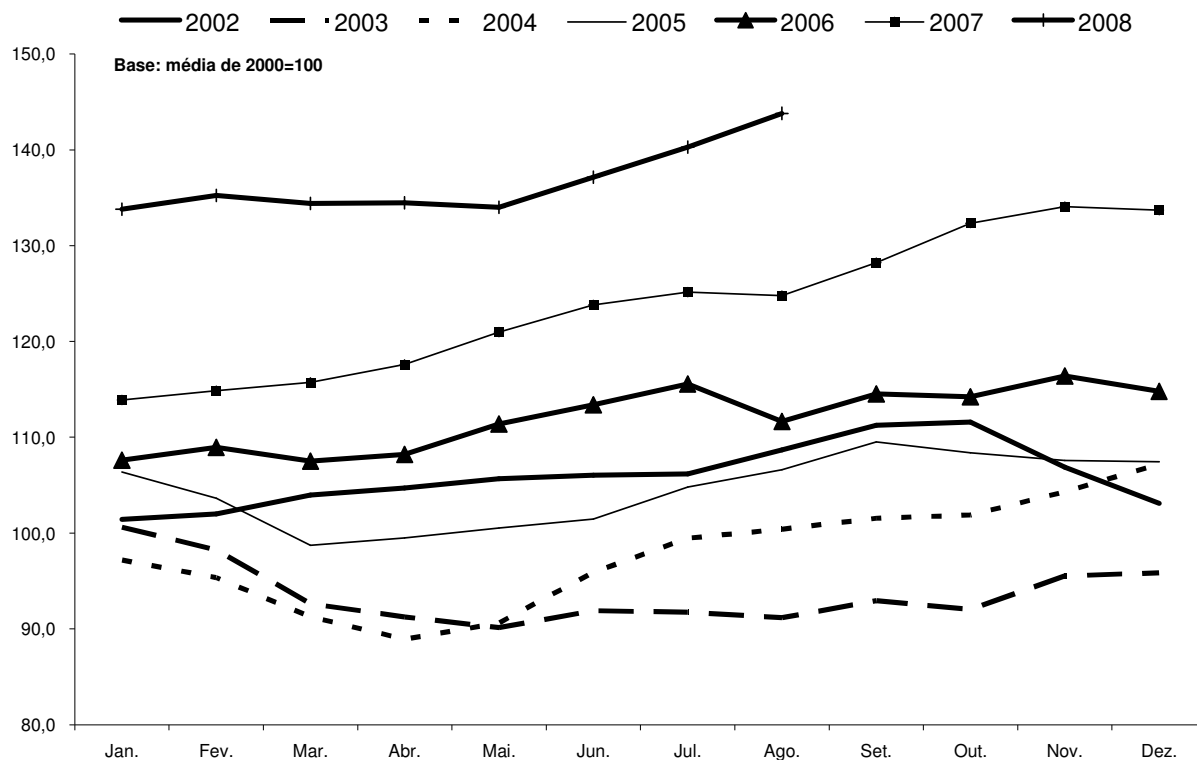


FONTE: PED-DF – Convênio – SETRAB-GDF, Seade-SP e Dieese.
(1) Variação relativa em relação ao mesmo mês do ano anterior.

9. Nos últimos 12 meses, o assalariamento cresceu 7,3% em decorrência do aumento expressivo contabilizado pelo setor privado (11,4%). Vale notar que o setor público apresentou um pequeno decréscimo nesse intervalo de tempo (-0,4%). No setor privado, o crescimento do nível de emprego ficou por conta dos assalariados com carteira assinada (14,5%), uma vez que entre os trabalhadores sem carteira não houve alteração nesse período. Entre os autônomos, o nível de ocupação expandiu-se em 3,5% e o agregado “demais posições” apresentou uma elevação de 1,1% (Tabela 3).

10. Entre agosto de 2007 e 2008, o rendimento médio real dos ocupados cresceu 7,8% e dos assalariados 4,3%. A massa de rendimentos dos ocupados e dos assalariados, por sua vez, assinalou uma expansão de 15,2% e 13,8%, respectivamente, no período em análise. Em ambos os casos, a explicação encontra-se no crescimento do rendimento médio e do nível de ocupação (Tabela 4 e Tabela 13 no Anexo Estatístico).

Gráfico C
Índice da massa de rendimentos reais (1) dos ocupados (2)
Distrito Federal - 2002-2008



FONTE: PED-DF – Convênio – SETRAB-GDF, Seade-SP e Dieese.

(1) Inflator utilizado: INPC-DF - IBGE.

(2) Incluem os ocupados que não tiveram remuneração no mês e exclui os trabalhadores familiares sem remuneração salarial.

Anexo Estatístico

TABELAS

- Tabela 01** Estimativa do número de pessoas economicamente ativas, ocupadas, desempregadas e inativas maiores de 10 anos, taxas globais de participação e taxa de desemprego total - Distrito Federal - 1992 a 2008.
- Tabela 02** Taxas de desemprego por tipo e por grupos de regiões administrativas - Distrito Federal - 1992 a 2008.
- Tabela 03** Taxas de desemprego segundo atributos pessoais - Distrito Federal - 1992 a 2008.
- Tabela 04** Índice do nível de ocupação por setor de atividade econômica - Distrito Federal – 1992 a 2008.
- Tabela 05** Índice do nível de ocupação do setor serviços por ramo de atividade - Distrito Federal - 1992 a 2008.
- Tabela 06** Índice do nível de ocupação segundo posição na ocupação - Distrito Federal – 1992 a 2008.
- Tabela 07** Rendimento médio real trimestral dos ocupados e dos assalariados no trabalho principal Distrito Federal – 1992 a 2008.
- Tabela 08** Rendimento médio real trimestral dos assalariados no setor privado com e sem carteira de trabalho assinada e no setor público - Distrito Federal - 1992 a 2008.
- Tabela 09** Rendimento médio real trimestral segundo os setores de atividade - Distrito Federal – 1992 a 2008.
- Tabela 10** Rendimento real trimestral por grupo de rendimentos dos ocupados e assalariados no trabalho principal (percentil) – Distrito Federal - 1992 a 2008.
- Tabela 11** Índice de rendimento real trimestral por grupo de rendimentos dos ocupados e assalariados no trabalho principal (percentil) – Distrito Federal - 1992 a 2008.
- Tabela 12** Rendimento médio real trimestral das mulheres e dos homens ocupados no trabalho principal - Distrito Federal - 1992 a 2008.
- Tabela 13** Índices trimestrais do emprego, do rendimento médio real e da massa de rendimentos reais dos ocupados e dos Assalariados – Distrito Federal - 1992 a 2008.

Tabela 01

Estimativa do número de pessoas economicamente ativas, ocupadas, desempregadas e inativas maiores de 10 anos, taxas globais de participação e taxa de desemprego total
Distrito Federal - 1992 a 2008

Período ¹	População economicamente ativa (PEA)						Inativos maiores de 10 anos		Taxas (%)			Desemprego total (DES/PEA) ⁵
	Total		Ocupados		Desempregados				Participação (PEA/PIA)			
	Número absoluto ²	Índice ³	Número absoluto ²	Índice ³	Número absoluto ²	Índice ³	Número absoluto ²	Índice ³	Total ⁴	Homens	Mulheres	
Setembro/1992	739	74,3	622	78,4	117	58,3	488	82,4	60,2	71,5	50,4	15,8
Setembro/1993	747	75,1	641	80,8	106	52,7	521	88,0	58,9	69,9	49,4	14,2
Setembro/1994	783	78,8	678	85,4	105	52,2	528	89,1	59,7	70,8	50,0	13,4
Setembro/1995	822	82,7	695	87,6	127	63,5	531	89,7	60,8	70,3	52,7	15,5
Setembro/1996	835	84,0	698	88,0	137	68,1	564	95,2	59,7	69,6	51,2	16,4
Setembro/1997	906	91,1	738	93,1	168	83,9	538	90,9	62,7	71,7	55,0	18,6
Setembro/1998	924	92,9	749	94,4	175	87,1	569	96,1	61,9	70,8	54,3	18,9
Setembro/1999	961	96,7	752	94,8	209	104,0	581	98,1	62,3	70,0	55,9	21,7
Setembro/2000	1.005	101,1	818	103,1	187	93,2	587	99,2	63,1	70,8	56,6	18,6
Setembro/2001	1.050	105,6	830	104,6	220	109,4	595	100,5	63,8	70,9	57,9	20,9
Setembro/2002	1.104	111,1	885	111,6	219	109,0	595	100,4	65,0	73,2	58,1	19,8
Setembro/2003	1.141	114,8	879	110,8	262	130,7	612	103,4	65,1	72,6	58,9	23,0
Setembro/2004	1.163	117,0	931	117,4	232	115,4	648	109,5	64,2	70,8	58,7	19,9
Janeiro/2005	1.191	119,8	962	121,3	229	114,0	639	108,0	65,1	71,5	59,6	19,2
Fevereiro	1.182	118,9	953	120,1	229	113,9	654	110,4	64,4	70,9	58,8	19,3
Março	1.186	119,3	945	119,1	241	120,2	654	110,4	64,5	70,8	59,1	20,3
Abril	1.187	119,4	947	119,3	240	119,6	658	111,2	64,3	71,1	58,6	20,2
Maio	1.195	120,2	955	120,4	240	119,4	656	110,7	64,6	71,5	58,8	20,0
Junho	1.191	119,8	959	120,8	232	115,7	664	112,2	64,2	71,0	58,5	19,5
Julho	1.196	120,3	967	121,9	229	114,0	664	112,2	64,3	71,1	58,6	19,1
Agosto	1.193	120,0	971	122,4	222	110,8	672	113,5	64,0	70,9	58,2	18,6
Setembro	1.204	121,1	983	123,9	221	110,1	666	112,4	64,4	71,7	58,3	18,4
Outubro	1.216	122,3	994	125,3	222	110,4	660	111,4	64,8	71,9	58,9	18,2
Novembro	1.226	123,3	1.000	126,1	226	112,4	654	110,5	65,2	72,0	59,5	18,4
Dezembro	1.231	123,8	1.012	127,6	219	109,1	654	110,5	65,3	71,9	59,8	17,8
Janeiro/2006	1.231	123,8	1.002	126,3	229	113,9	665	112,4	64,9	71,7	59,1	18,6
Fevereiro	1.232	123,9	992	125,1	240	119,8	668	112,8	64,8	71,6	59,1	19,5
Março	1.230	123,7	976	123,0	254	126,5	676	114,2	64,5	71,3	58,7	20,6
Abril	1.232	123,9	977	123,1	255	127,1	669	112,9	64,8	71,5	59,0	20,7
Maio	1.241	124,8	999	126,0	242	120,6	663	112,0	65,2	71,9	59,4	19,5
Junho	1.238	124,5	1.006	126,7	232	115,4	645	108,9	65,8	72,4	60,0	18,7
Julho	1.246	125,3	1.021	128,7	225	111,9	643	108,7	65,9	72,6	60,3	18,0
Agosto	1.241	124,8	1.012	127,6	229	114,2	653	110,2	65,5	72,1	59,9	18,5
Setembro	1.256	126,3	1.029	129,7	227	113,3	670	113,1	65,2	72,0	59,6	18,1
Outubro	1.252	125,9	1.027	129,5	225	112,0	679	114,6	64,8	71,3	59,5	18,0
Novembro	1.256	126,3	1.033	130,2	223	111,3	678	114,5	64,9	71,5	59,4	17,8
Dezembro	1.256	126,3	1.034	130,3	222	110,7	684	115,5	64,7	71,2	59,2	17,7
Janeiro/2007	1.240	124,7	1.021	128,7	219	108,9	692	116,9	64,2	70,8	58,4	17,6
Fevereiro	1.236	124,3	1.015	127,9	221	109,9	703	118,7	63,7	70,3	58,1	17,9
Março	1.241	124,8	1.007	126,9	234	116,8	703	118,7	63,8	70,5	58,1	18,9
Abril	1.262	126,9	1.022	128,8	240	119,7	702	118,5	64,3	71,0	58,5	19,0
Maio	1.272	128,0	1.038	130,8	234	116,4	693	117,1	64,7	71,8	58,7	18,4
Junho	1.275	128,3	1.044	131,6	231	114,9	696	117,6	64,7	71,4	59,0	18,1
Julho	1.282	129,0	1.055	133,0	227	113,3	695	117,3	64,9	71,7	59,2	17,7
Agosto	1.286	129,4	1.054	132,9	232	115,7	692	116,9	65,0	71,5	59,5	18,1
Setembro	1.299	130,7	1.074	135,4	225	112,1	687	116,1	65,4	71,7	60,1	17,3
Outubro	1.311	131,9	1.087	137,0	224	111,8	680	114,9	65,8	72,1	60,5	17,1
Novembro	1.316	132,4	1.097	138,2	219	109,0	689	116,4	65,6	71,4	60,6	16,6
Dezembro	1.312	132,0	1.096	138,1	216	107,7	695	117,4	65,4	71,4	60,2	16,5
Janeiro/2008	1.309	131,7	1.088	137,1	221	110,2	709	119,7	64,9	70,6	60,0	16,9
Fevereiro	1.321	132,9	1.089	137,3	232	115,7	704	119,0	65,2	71,0	60,3	17,6
Março	1.326	133,4	1.084	136,6	242	120,5	711	120,1	65,1	71,2	59,9	18,2
Abril	1.329	133,7	1.085	136,8	244	121,6	707	119,4	65,3	71,4	60,1	18,4
Maio	1.326	133,4	1.095	138,0	231	115,2	711	120,1	65,1	71,4	59,7	17,4
Junho	1.331	133,9	1.106	139,5	225	112,0	708	119,5	65,3	71,6	59,9	16,9
Julho	1.341	134,9	1.129	142,3	212	105,6	709	119,8	65,4	72,2	59,6	15,8
Agosto	1.344	135,2	1.130	142,4	214	106,4	711	120,1	65,4	71,6	60,0	15,9
Setembro	1.348	135,6	1.135	143,0	213	106,1	711	120,1	65,5	71,5	60,2	15,8
Var. % mensal set.08/ago.08		0,3		0,4		-0,5		0,0	0,2	-0,1	0,3	-0,6
Var. % no ano set.08/dez.07		2,7		3,6		-1,4		2,3	0,2	0,1	0,0	-4,2
Var. % anual set.08/set.07		3,8		5,7		-5,3		3,5	0,2	-0,3	0,2	-8,7

Fonte: Convênio: DIEESE/SEADE-SP/MTE-FAT/SETRAB-GDF. PED-DF - Pesquisa de Emprego e Desemprego no Distrito Federal.

Notas: 1 - A primeira divulgação da PED-DF refere-se a Fevereiro de 1992.

2 - Em 1.000 pessoas.

3 - Base: média de 2000 = 100.

4 - Total da população economicamente ativa dividido pelo total da população em idade ativa.

5 - Taxa de desemprego total: total dos desempregados dividido pela população economicamente ativa total vezes 100.

Tabela 02

Taxas de desemprego por tipo e por grupos de regiões administrativas
Distrito Federal - 1992 a 2008

Período	Taxas de desemprego (DES/PEA) (%)							
	Total	Aberto	Oculto			Por grupo de regiões administrativas		
			Total	Precário	Desalento	Grupo 1	Grupo 2	Grupo 3
Setembro/1992	15,8	10,2	5,6	3,1	2,5	8,0	14,6	21,6
Setembro/1993	14,2	9,0	5,1	2,6	2,5	6,3	13,5	19,1
Setembro/1994	13,4	8,8	4,6	2,5	2,0	5,3	13,0	17,7
Setembro/1995	15,5	10,6	4,9	2,8	2,1	6,1	14,5	20,8
Setembro/1996	16,4	10,7	5,7	3,2	2,5	7,7	15,5	21,1
Setembro/1997	18,6	10,9	7,6	4,7	3,0	8,5	17,2	24,2
Setembro/1998	18,9	11,8	7,2	4,1	3,0	8,1	17,2	25,1
Setembro/1999	21,7	14,1	7,6	4,4	3,2	9,0	19,7	28,6
Setembro/2000	18,6	12,1	6,5	3,3	3,2	8,2	16,6	24,3
Setembro/2001	20,9	12,8	8,1	4,2	3,9	9,3	18,4	27,6
Setembro/2002	19,8	12,3	7,5	4,2	3,4	8,9	17,5	25,6
Setembro/2003	23,0	15,1	7,9	4,3	3,7	10,6	20,2	29,6
Setembro/2004	19,9	12,2	7,7	4,5	3,3	9,5	17,4	25,4
Janeiro/2005	19,2	11,9	7,3	3,8	3,5	10,2	16,5	24,4
Fevereiro	19,4	12,3	7,1	3,6	3,5	10,3	16,9	24,3
Março	20,3	13,3	7,1	3,7	3,4	10,7	17,6	25,8
Abril	20,2	13,3	6,9	3,7	3,3	10,0	18,1	25,2
Mai	20,1	13,2	6,9	3,9	3,0	10,0	18,0	24,7
Junho	19,5	12,7	6,8	3,7	3,1	10,9	17,4	23,8
Julho	19,1	12,5	6,7	3,7	3,0	11,2	16,5	23,8
Agosto	18,6	12,1	6,6	3,6	3,0	10,1	16,1	23,3
Setembro	18,4	11,9	6,5	3,7	2,7	7,6	16,5	23,0
Outubro	18,2	11,9	6,3	3,7	2,7	6,9	16,4	23,0
Novembro	18,4	12,2	6,2	3,6	2,5	7,9	16,3	23,2
Dezembro	17,8	11,9	5,9	3,2	2,7	9,9	15,4	22,2
Janeiro/2006	18,6	12,2	6,4	3,5	2,9	11,4	16,3	22,5
Fevereiro	19,5	12,4	7,1	3,9	3,1	11,1	16,9	24,1
Março	20,6	12,9	7,7	4,4	3,4	11,2	18,2	25,3
Abril	20,7	13,0	7,7	4,3	3,4	10,3	18,6	25,3
Mai	19,5	12,0	7,5	4,1	3,4	10,4	17,7	23,5
Junho	18,7	11,2	7,5	4,2	3,3	9,4	17,3	22,3
Julho	18,0	10,4	7,6	4,4	3,2	9,6	17,0	21,2
Agosto	18,5	10,6	7,8	4,4	3,4	9,5	17,9	21,2
Setembro	18,1	10,5	7,6	4,3	3,3	10,3	17,4	20,7
Outubro	17,9	10,6	7,4	4,2	3,2	9,9	17,0	20,8
Novembro	17,8	10,3	7,5	4,3	3,2	9,8	16,7	20,7
Dezembro	17,7	10,2	7,5	4,5	3,0	8,4	16,6	21,0
Janeiro/2007	17,6	10,5	7,1	4,2	2,9	9,4	16,6	20,6
Fevereiro	17,9	11,2	6,6	3,8	2,8	9,1	16,7	21,0
Março	18,9	12,4	6,5	3,5	3,0	9,9	17,5	22,3
Abril	19,0	12,5	6,5	3,5	3,0	8,8	17,6	22,9
Mai	18,4	12,3	6,1	3,1	3,0	8,3	17,3	21,8
Junho	18,1	12,0	6,1	3,2	2,9	7,5	17,2	21,6
Julho	17,7	11,8	5,9	3,2	2,7	7,4	16,3	21,6
Agosto	18,1	11,7	6,4	3,5	2,8	8,8	16,3	22,0
Setembro	17,3	11,2	6,1	3,4	2,7	9,6	15,3	21,0
Outubro	17,1	11,0	6,1	3,2	2,9	9,8	15,4	20,5
Novembro	16,6	10,7	5,9	3,1	2,9	9,3	14,6	20,3
Dezembro	16,5	10,7	5,8	3,0	2,9	9,0	14,4	20,3
Janeiro/2008	16,9	10,9	5,9	2,9	3,1	9,7	14,2	21,2
Fevereiro	17,6	11,4	6,1	3,1	3,1	10,2	14,7	22,0
Março	18,2	12,2	6,1	2,9	3,1	10,8	15,5	22,6
Abril	18,4	12,4	5,9	3,0	2,9	10,1	15,8	22,6
Mai	17,4	11,7	5,7	2,9	2,8	8,9	15,6	21,0
Junho	16,9	10,9	6,0	3,1	2,9	8,8	15,4	20,0
Julho	15,8	10,0	5,8	3,1	2,7	8,4	14,6	18,5
Agosto	15,9	10,1	5,8	3,1	2,7	8,8	14,3	18,9
Setembro	15,8	10,4	5,4	3,0	2,4	8,5	14,0	19,0
Var. % mensal								
set.08/ago.08	-0,6	3,0	-6,9	-3,2	-11,1	-3,4	-2,1	0,5
Var. % no ano								
set.08/dez.07	-4,2	-2,8	-6,9	0,0	-17,2	-5,6	-2,8	-6,4
Var. % anual								
set.08/set.07	-8,7	-7,1	-11,5	-11,8	-11,1	-11,5	-8,5	-9,5

Fonte: Convênio: DIEESE/SEADE-SP/MTE-FAT/SETRAB-GDF. PED-DF - Pesquisa de Emprego e Desemprego no Distrito Federal.

Obs.: Grupo 1: Grupo de Regiões Administrativas de renda mais alta (Brasília, Lago Sul e Lago Norte); Grupo 2: Grupo de Regiões Administrativas de renda intermediária (Gama, Taguatinga, Sobradinho, Planaltina, Núcleo Bandeirante, Guará, Cruzeiro, Candangolândia e Riacho Fundo); Grupo 3: Grupo de Regiões Administrativas de renda mais baixa (Brazlândia, Ceilândia, Samambaia, Paranoá, São Sebastião, Santa Maria e Recanto das Emas).

Tabela 03

Taxas de desemprego segundo atributos pessoais
Distrito Federal - 1992 a 2008

Período	Sexo			Faixa etária				Posição na família		Cor		Experiência anterior de trabalho ¹	
	Total	Homens	Mulheres	10-17	18-24	25-39	40 e mais	Chefe	Demais membros	Negra	Não negra	Sim	Não
Setembro/1992	15,8	14,0	18,1	39,4	24,1	12,1	6,7	7,9	21,5	18,8	14,0	12,3	3,6
Setembro/1993	14,2	12,4	16,4	36,4	22,8	11,0	4,9	6,6	19,6	15,8	13,3	11,0	3,2
Setembro/1994	13,4	11,5	15,7	34,2	22,8	10,0	4,8	6,1	18,7	15,5	12,0	10,3	3,1
Setembro/1995	15,5	14,4	16,7	42,5	24,0	11,5	7,2	8,6	20,2	17,8	13,4	12,5	3,0
Setembro/1996	16,4	15,0	18,0	47,2	25,2	12,5	7,2	8,9	21,7	18,6	14,4	13,0	3,4
Setembro/1997	18,6	16,2	21,3	51,4	28,7	13,5	8,9	9,1	25,0	20,0	16,7	14,7	3,8
Setembro/1998	18,9	17,3	20,7	53,2	28,7	14,9	8,9	10,4	25,0	20,3	16,5	15,2	3,8
Setembro/1999	21,7	18,8	24,8	52,9	33,9	17,3	12,2	12,3	28,5	23,2	19,7	17,9	3,8
Setembro/2000	18,6	15,9	21,5	50,7	29,5	14,9	9,1	10,1	24,7	20,8	15,5	15,1	3,5
Setembro/2001	20,9	17,7	24,2	54,9	34,8	16,5	10,5	11,5	27,6	22,8	17,7	17,2	3,7
Setembro/2002	19,8	17,4	22,4	57,4	32,8	14,9	10,0	10,2	26,5	21,7	16,8	16,2	3,6
Setembro/2003	23,0	19,8	26,2	71,6	37,2	17,9	10,7	11,9	30,7	25,0	18,6	18,3	4,7
Setembro/2004	19,9	17,4	22,4	63,2	33,0	16,3	8,6	9,7	27,0	21,3	17,3	16,0	3,9
Janeiro/2005	19,2	16,0	22,5	59,0	33,9	14,6	8,9	9,4	26,1	21,0	15,7	15,3	3,9
Fevereiro	19,4	16,0	22,8	62,6	33,7	15,5	8,6	9,3	26,6	21,0	16,2	15,5	3,8
Março	20,3	17,4	23,3	65,0	34,8	16,5	8,7	9,8	27,7	21,7	17,6	16,4	3,9
Abril	20,2	17,0	23,5	63,5	34,9	16,8	8,4	9,7	27,7	21,4	17,8	16,5	3,7
Mai	20,1	16,9	23,2	62,4	33,6	16,7	8,8	10,0	27,1	21,3	17,5	16,3	3,7
Junho	19,5	16,1	22,9	64,1	32,6	16,0	8,9	10,2	26,2	20,3	17,8	15,8	3,7
Julho	19,1	16,1	22,2	63,4	32,2	15,4	8,9	9,9	25,8	20,0	17,3	15,2	3,9
Agosto	18,6	15,8	21,6	61,8	32,4	15,0	8,1	9,3	25,3	19,3	17,4	14,7	4,0
Setembro	18,4	15,3	21,5	61,6	32,3	14,8	7,5	8,6	25,3	19,4	16,5	14,5	3,9
Outubro	18,2	15,2	21,4	64,3	31,7	14,6	7,5	8,2	25,2	19,3	16,3	14,5	3,7
Novembro	18,4	15,0	21,9	65,6	32,2	14,6	7,6	8,1	25,6	19,3	16,6	14,6	3,8
Dezembro	17,8	14,7	20,9	62,1	30,7	14,4	7,8	8,1	24,5	18,5	16,4	14,2	3,6
Janeiro/2006	18,6	15,2	22,0	62,2	32,0	15,2	8,1	8,6	25,5	19,3	17,1	14,8	3,7
Fevereiro	19,5	16,4	22,7	65,4	33,1	15,3	8,9	9,2	26,7	20,6	17,2	15,6	3,9
Março	20,6	17,5	23,9	69,9	34,8	15,8	9,6	9,9	28,2	21,7	18,5	16,4	4,3
Abril	20,7	18,0	23,5	69,9	34,7	16,2	9,5	9,8	28,3	22,0	18,4	16,3	4,4
Mai	19,5	17,1	22,0	65,6	32,8	15,9	8,7	9,2	26,6	20,8	17,5	15,2	4,3
Junho	18,7	16,1	21,5	60,7	32,1	15,8	7,9	8,7	25,6	20,1	16,6	14,4	4,3
Julho	18,0	15,5	20,6	58,4	30,9	15,0	8,0	8,7	24,3	19,3	15,8	13,8	4,2
Agosto	18,5	15,4	21,6	61,0	30,6	15,4	8,3	9,0	24,8	19,5	16,4	14,1	4,3
Setembro	18,1	15,2	21,0	63,1	30,4	14,7	8,1	9,0	24,2	19,2	15,8	13,9	4,2
Outubro	17,9	14,9	21,0	64,7	30,3	14,3	8,1	8,8	24,2	18,8	16,2	13,8	4,2
Novembro	17,8	15,0	20,6	64,1	31,8	13,7	8,5	8,8	24,1	18,9	15,3	13,9	3,8
Dezembro	17,7	14,8	20,7	64,6	30,8	13,9	8,9	8,6	24,2	18,6	15,7	14,0	3,7
Janeiro/2007	17,6	14,6	20,9	62,9	30,2	14,3	8,9	8,3	24,3	18,8	15,0	14,2	3,5
Fevereiro	17,9	14,5	21,3	61,9	30,7	14,3	9,0	8,6	24,5	19,0	15,7	14,4	3,4
Março	18,9	15,3	22,6	63,0	32,3	15,4	9,2	8,9	26,0	20,1	16,6	15,3	3,6
Abril	19,0	15,8	22,4	63,8	33,4	15,3	9,0	9,2	26,1	20,4	16,6	15,3	3,7
Mai	18,4	15,5	21,3	64,9	32,2	14,9	7,8	8,3	25,4	19,5	16,2	14,6	3,8
Junho	18,1	15,6	20,6	64,2	32,1	14,4	7,6	8,5	24,7	19,7	15,1	14,3	3,8
Julho	17,7	15,0	20,5	62,5	31,3	14,3	7,6	8,5	24,3	19,4	14,5	14,3	3,5
Agosto	18,1	15,2	21,0	61,9	31,4	15,1	8,0	9,0	24,5	20,1	14,3	14,8	3,3
Setembro	17,3	14,6	20,0	60,6	31,0	14,3	7,5	8,0	24,0	18,9	14,5	14,1	3,2
Outubro	17,1	14,2	20,0	62,4	30,7	14,1	7,0	7,5	23,9	18,5	14,7	13,7	3,4
Novembro	16,6	13,6	19,7	65,2	29,4	13,2	7,1	7,0	23,4	17,5	15,2	13,2	3,5
Dezembro	16,5	13,2	19,8	65,8	28,2	13,4	7,1	7,0	23,1	17,3	14,9	13,0	3,5
Janeiro/2008	16,9	13,6	20,2	67,9	28,8	13,6	7,6	7,4	23,4	17,8	15,3	13,3	3,6
Fevereiro	17,6	14,3	20,8	66,4	31,0	14,4	7,2	7,7	24,3	18,6	15,8	13,8	3,7
Março	18,2	15,0	21,5	68,0	32,2	15,0	7,3	8,1	25,3	19,5	16,1	14,4	3,9
Abril	18,4	15,1	21,7	68,8	32,6	15,1	7,3	8,1	25,6	19,7	16,3	14,4	4,0
Mai	17,4	14,3	20,7	67,6	30,9	14,3	7,1	7,6	24,4	19,0	15,0	13,7	3,8
Junho	16,9	13,7	20,1	66,9	29,6	13,6	7,5	7,4	23,6	18,3	14,7	13,3	3,6
Julho	15,8	13,1	18,6	62,8	27,9	12,9	6,8	6,9	22,1	17,3	13,7	12,4	3,4
Agosto	15,9	13,1	18,9	63,1	28,2	13,0	6,9	7,0	22,1	17,2	14,0	12,5	3,4
Setembro	15,8	13,0	18,7	62,2	28,4	13,3	6,2	6,9	21,9	17,1	14,0	12,3	3,5
Var. % mensal													
set.08/ago.08	-0,6	-0,8	-1,1	-1,4	0,7	2,3	-10,1	-1,4	-0,9	-0,6	0,0	-1,6	2,9
Var. % no ano													
set.08/dez.07	-4,2	-1,5	-5,6	-5,5	0,7	-0,7	-12,7	-1,4	-5,2	-1,2	-6,0	-5,4	0,0
Var. % anual													
set.08/set.07	-8,7	-11,0	-6,5	2,6	-8,4	-7,0	-17,3	-13,8	-8,8	-9,5	-3,4	-12,8	9,4

Fonte: Convênio: DIEESE/SEADE-SP/MTE-FAT/SETRAB-GDF. PED-DF - Pesquisa de Emprego e Desemprego no Distrito Federal.

Notas: 1 - As taxas de desemprego das pessoas com e sem experiência anterior de trabalho, somadas, são iguais à taxa de desemprego total.

Obs.: A taxa de desemprego relativa a um atributo é obtida dividindo-se o total de desempregados de um segmento pela população economicamente ativa do mesmo atributo.

Tabela 04

**Índice do nível de ocupação por setor de atividade econômica
Distrito Federal - 1992 a 2008**

Base: média de 2000 = 100

Período	Total	Indústria de transformação	Construção civil	Comércio	Serviços ¹	Administração pública	Outros ²
Setembro/1992	78,4	83,6	107,4	79,9	73,3	81,9	148,7
Setembro/1993	80,8	73,8	122,2	83,4	77,2	81,6	77,7
Setembro/1994	85,4	83,7	122,4	85,9	81,4	88,2	103,6
Setembro/1995	87,6	98,7	90,6	83,2	86,5	92,4	66,1
Setembro/1996	88,0	121,5	103,2	86,4	83,1	92,5	115,0
Setembro/1997	93,1	110,5	109,8	94,2	91,3	90,1	97,3
Setembro/1998	94,4	97,2	103,5	95,5	94,2	87,0	204,8
Setembro/1999	94,8	105,4	93,2	92,3	96,1	91,1	95,5
Setembro/2000	103,1	104,7	114,1	103,0	102,4	102,3	113,3
Setembro/2001	104,6	106,7	87,5	102,7	107,1	101,3	132,2
Setembro/2002	111,6	113,7	97,9	114,7	113,5	100,5	258,7
Setembro/2003	110,8	97,9	91,7	114,4	113,1	108,1	119,9
Setembro/2004	117,4	125,5	95,9	120,3	119,9	109,5	156,5
Janeiro/2005	121,3	112,9	94,0	134,7	123,2	113,0	126,3
Fevereiro	120,1	114,1	95,7	129,7	121,9	113,4	141,2
Março	119,1	124,4	91,9	124,5	120,2	115,3	156,3
Abril	119,3	121,2	91,6	127,7	120,6	113,3	166,2
Mai	120,4	121,1	90,9	128,7	121,1	116,6	165,7
Junho	120,8	115,4	102,0	133,4	120,4	116,6	146,2
Julho	121,9	121,4	108,0	131,0	122,4	116,1	137,8
Agosto	122,4	130,3	112,8	132,2	122,1	116,2	124,2
Setembro	123,9	139,0	111,2	131,7	125,2	113,9	129,8
Outubro	125,3	132,1	108,6	132,3	127,5	115,2	138,6
Novembro	126,1	126,6	107,8	135,9	129,2	113,0	135,1
Dezembro	127,6	117,6	107,4	144,8	129,4	115,2	139,5
Janeiro/2006	126,3	125,9	112,7	143,2	127,1	113,6	138,4
Fevereiro	125,1	126,5	116,2	138,8	126,7	110,4	154,2
Março	123,0	123,5	124,0	125,3	125,9	110,6	170,4
Abril	123,1	115,0	127,3	128,9	125,7	110,6	155,5
Mai	126,0	117,3	131,8	128,7	128,6	115,5	154,6
Junho	126,7	128,7	126,2	131,2	128,9	115,3	164,2
Julho	128,7	137,4	121,6	126,7	132,9	115,6	193,0
Agosto	127,6	133,1	116,4	126,3	131,1	113,9	279,3
Setembro	129,7	123,3	121,5	124,6	133,6	116,8	337,9
Outubro	129,5	119,8	131,3	126,6	133,4	114,4	319,0
Novembro	130,2	125,1	132,2	132,5	134,1	113,4	244,3
Dezembro	130,3	134,9	141,1	135,7	134,1	110,2	172,9
Janeiro/2007	128,7	136,2	141,9	137,0	130,7	109,5	188,5
Fevereiro	127,9	132,0	148,4	131,7	131,1	107,5	193,6
Março	126,9	129,9	135,2	132,4	131,2	105,4	184,6
Abril	128,8	126,5	132,8	131,8	134,6	107,2	178,2
Mai	130,8	124,9	129,3	136,1	136,7	109,5	175,4
Junho	131,6	120,5	128,8	134,2	138,5	110,1	183,5
Julho	133,0	124,2	126,1	135,0	139,4	114,5	170,6
Agosto	132,9	130,8	133,8	134,9	138,2	114,5	165,9
Setembro	135,4	137,6	145,1	139,0	138,6	119,0	179,0
Outubro	137,0	139,3	151,8	145,7	139,5	116,4	200,7
Novembro	138,2	143,2	148,4	149,1	140,9	116,4	201,7
Dezembro	138,1	139,5	148,2	150,8	141,8	113,6	185,9
Janeiro/2008	137,1	144,7	149,1	151,7	139,9	111,9	179,1
Fevereiro	137,3	147,4	143,4	153,9	139,5	113,5	177,6
Março	136,6	157,6	141,8	149,7	138,4	114,1	185,3
Abril	136,8	154,3	139,2	145,3	140,0	114,6	197,1
Mai	138,0	150,5	145,0	145,3	141,6	116,2	185,6
Junho	139,5	141,4	139,9	154,3	143,3	113,7	210,5
Julho	142,3	144,3	146,2	155,4	147,2	114,5	207,6
Agosto	142,4	149,7	147,7	159,9	145,6	113,5	239,8
Setembro	143,0	151,1	149,7	154,6	147,0	116,5	224,4
Var. % mensal							
set.08/ago.08	0,4	2,2	2,0	-3,7	0,9	2,8	-6,7
Var. % no ano							
set.08/dez.07	3,6	9,5	0,0	2,3	3,6	2,8	27,3
Var. % anual							
set.08/set.07	5,7	9,5	2,0	11,0	6,1	-1,6	27,3

Fonte: Convênio: DIEESE/SEADE-SP/MTE-FAT/SETRAB-GDF, PED-DF - Pesquisa de Emprego e Desemprego no Distrito Federal.

Notas: 1- Inclui os serviços públicos e privados inclusive os serviços domésticos.

2- Inclui: agricultura, pecuária e extração vegetal e mineral; embaixadas, consulados e representações políticas e outras atividades não classificadas.

3- As variações são calculadas com base nas estimativas e não nos índices.

Tabela 05

Índice do nível de ocupação do setor serviços por ramo de atividade
Distrito Federal - 1992 a 2008

Base: média 2000 = 100

Período	Serviços											
	Total ¹	Oficina mecânica	Reparação, limpeza e vigilância	Transporte e armazenagem	Especializado	Creditação	Alimentação	Educação	Saúde	Auxiliares	Serviço Doméstico	Outros ²
Setembro/1992	73,3	78,6	107,2	86,5	57,7	101,8	63,0	67,6	63,1	48,2	87,1	59,7
Setembro/1993	77,2	67,4	123,6	92,3	71,8	102,0	73,1	64,7	66,6	47,7	89,1	63,0
Setembro/1994	81,4	84,3	107,0	92,7	69,0	124,1	77,5	75,4	70,5	42,3	90,5	72,4
Setembro/1995	86,5	81,1	111,3	89,1	79,5	100,3	94,9	77,9	74,2	66,6	100,2	74,7
Setembro/1996	83,1	74,5	112,9	84,1	83,6	87,8	76,5	77,7	80,2	73,2	93,0	71,8
Setembro/1997	91,3	76,2	115,6	104,2	84,4	84,9	88,2	82,2	82,8	74,3	110,2	81,3
Setembro/1998	94,2	101,7	102,4	100,4	90,7	94,3	95,1	90,2	87,7	71,7	105,0	88,8
Setembro/1999	96,1	77,8	108,0	94,4	99,1	97,1	96,8	91,5	92,1	76,8	105,3	94,1
Setembro/2000	102,4	103,0	97,1	99,8	106,1	105,4	102,4	103,4	95,4	121,6	103,3	100,3
Setembro/2001	107,1	89,0	119,3	111,9	107,8	110,3	101,2	113,7	96,2	116,0	102,0	109,4
Setembro/2002	113,5	113,0	112,3	121,2	124,9	120,2	118,7	105,2	101,4	140,5	108,9	113,4
Setembro/2003	113,1	109,0	105,3	113,2	117,9	140,9	112,7	102,7	107,8	167,6	106,8	112,4
Setembro/2004	119,9	132,9	105,3	114,7	117,3	118,2	122,4	118,8	120,3	194,4	113,0	115,6
Janeiro/2005	123,2	149,7	122,2	101,8	131,2	115,4	131,9	111,8	110,9	193,5	108,5	133,4
Fevereiro	121,9	135,6	120,9	107,8	129,2	116,0	145,0	109,6	106,1	197,3	105,2	127,9
Março	120,2	130,7	127,6	104,9	121,4	120,2	139,9	105,8	99,3	206,1	105,7	126,0
Abril	120,6	132,6	121,6	112,3	109,1	139,6	137,9	101,3	97,9	213,5	110,2	126,0
Mai	121,1	130,5	122,3	107,1	109,1	142,7	133,1	104,3	105,3	219,7	108,7	126,4
Junho	120,4	128,3	116,2	106,1	108,3	132,5	125,5	103,2	116,0	220,6	110,3	126,3
Julho	122,4	111,8	123,6	111,8	114,3	132,1	130,4	110,6	118,9	205,2	108,1	130,0
Agosto	122,1	106,6	123,5	107,8	113,3	131,1	127,1	114,9	115,3	213,8	110,7	126,8
Setembro	125,2	111,5	127,7	107,4	112,7	138,9	138,5	123,2	114,4	220,3	110,8	127,0
Outubro	127,5	119,5	122,3	107,9	114,8	143,3	138,2	123,0	120,7	234,5	113,3	129,6
Novembro	129,2	122,6	124,8	112,0	122,5	140,7	140,7	122,1	118,2	235,3	112,7	134,7
Dezembro	129,4	124,3	125,3	114,4	126,1	149,3	135,1	122,6	111,4	242,1	111,6	136,1
Janeiro/2006	127,1	118,0	128,9	107,3	120,7	139,5	133,1	118,6	108,6	227,9	113,8	136,4
Fevereiro	126,7	118,7	134,3	108,8	124,3	138,6	132,2	111,6	116,6	211,9	119,3	130,3
Março	125,9	109,6	129,8	111,8	123,5	138,2	136,1	105,1	123,9	190,1	122,1	130,0
Abril	125,7	107,7	131,6	116,2	126,9	130,1	133,0	107,3	114,5	212,8	122,5	126,5
Mai	128,6	106,9	134,6	123,1	127,6	128,8	133,1	112,5	118,1	227,2	122,5	130,5
Junho	128,9	109,6	137,7	120,4	129,1	124,0	135,5	115,3	112,1	235,7	119,5	132,7
Julho	132,9	114,6	133,1	124,4	130,8	137,0	152,2	113,8	123,3	234,0	120,0	137,8
Agosto	131,1	122,4	129,2	117,6	123,0	146,2	149,8	110,8	113,9	237,5	115,5	142,5
Setembro	133,6	120,4	127,0	121,5	127,5	130,1	153,1	112,3	117,2	242,5	119,0	149,7
Outubro	133,4	122,1	130,1	109,3	125,7	132,8	147,4	117,4	121,7	230,2	119,2	150,2
Novembro	134,1	117,9	132,4	114,8	135,5	127,9	149,7	118,7	123,8	230,9	118,8	147,0
Dezembro	134,1	123,1	142,3	109,3	125,5	140,4	150,0	113,3	127,4	229,9	115,5	150,0
Janeiro/2007	130,7	129,4	137,9	110,7	126,5	131,3	149,0	106,8	121,9	223,5	111,9	145,7
Fevereiro	131,1	124,8	128,6	117,4	124,6	125,6	150,6	110,5	122,1	226,9	114,0	145,7
Março	131,2	128,8	119,9	124,0	127,4	135,8	145,9	111,9	117,5	251,3	115,4	138,5
Abril	134,6	130,3	129,3	132,7	128,8	135,1	155,9	112,6	120,3	254,2	118,6	140,1
Mai	136,7	143,0	128,5	123,3	125,7	139,8	163,5	108,5	120,9	268,6	124,3	142,4
Junho	138,5	147,7	123,9	123,1	133,5	129,6	163,8	113,4	129,2	262,3	126,2	145,4
Julho	139,4	147,6	110,1	119,7	136,6	138,0	152,8	114,1	127,7	290,2	129,0	149,3
Agosto	138,2	139,6	107,3	111,2	135,4	131,4	150,5	114,0	134,8	299,4	126,9	147,8
Setembro	138,6	130,2	101,6	109,8	141,3	137,8	149,1	116,2	135,3	301,1	129,3	146,9
Outubro	139,5	130,8	109,4	109,8	140,2	136,6	153,4	120,3	131,1	301,9	127,7	147,8
Novembro	140,9	136,0	112,3	110,1	145,9	151,3	147,8	125,0	127,7	293,5	126,4	151,2
Dezembro	141,8	135,1	126,9	108,9	140,7	148,9	157,0	126,1	127,4	299,6	120,2	152,6
Janeiro/2008	139,9	121,9	125,0	105,9	141,4	147,2	154,6	123,7	139,5	297,9	114,9	150,1
Fevereiro	139,5	126,1	126,4	104,4	141,2	142,1	149,2	123,6	143,6	306,9	112,6	149,4
Março	138,4	129,1	133,1	104,1	141,7	140,4	135,5	122,4	140,9	317,8	115,1	145,5
Abril	140,0	143,1	132,2	114,7	149,4	142,4	133,1	120,0	132,7	321,4	120,5	145,7
Mai	141,6	144,4	129,5	128,3	154,8	144,0	137,9	121,1	133,5	309,0	120,5	148,2
Junho	143,3	146,1	109,9	140,1	153,4	148,4	151,6	122,0	135,2	309,6	121,1	151,7
Julho	147,2	147,2	114,9	136,9	148,2	141,2	152,7	128,4	144,4	343,6	119,8	159,1
Agosto	145,6	136,3	120,5	123,2	144,8	152,5	146,8	122,1	146,0	339,5	119,3	161,2
Setembro	147,0	132,3	134,8	115,6	147,8	156,6	146,7	122,9	147,0	344,0	119,6	161,7
Var. % mensal set.08/ago.08	0,9	-4,8	12,8	-6,3	2,2	3,2	0,0	1,4	0,0	0,0	0,0	0,0
Var. % no ano set.08/dez.07	3,6	-4,8	7,3	7,1	4,5	6,7	-6,3	-2,6	16,0	14,0	0,0	5,6
Var. % anual set.08/set.07	6,1	0,0	33,3	7,1	4,5	14,3	0,0	5,7	7,4	14,0	-7,3	9,9

Fonte: Convênio: DIEESE/SEADE-SP/MTE-FAT/SETRAB-GDF. PED-DF - Pesquisa de Emprego e Desemprego no Distrito Federal.

Notas: 1- Exclui a administração pública.

2- Inclui: serviços de comunicação; diversões, radiodifusão e teledifusão; serviços comunitários; comércio e adm. de valores imobiliários e de imóveis; serviços de utilidade pública; serviços pessoais; e outros serviços.

3- As variações são calculadas com base nas estimativas e não nos índices.

Tabela 06

Índice do nível de ocupação segundo posição na ocupação
Distrito Federal - 1992 a 2008

Base: média de 2000 = 100

Período	Total de ocupados	Assalariados							Empregado doméstico	Conta-própria	Outras ²
		Total ¹	Setor privado			Setor público					
			Total	Com carteira de trabalho	Sem carteira de trabalho	Total	Estatutário	Não estatutário			
Setembro/1992	78,4	76,0	67,6	69,5	61,6	87,4	75,5	128,7	87,1	79,8	85,6
Setembro/1993	80,8	78,8	73,7	75,5	66,7	86,1	77,1	117,8	89,1	80,6	87,5
Setembro/1994	85,4	83,0	75,0	74,3	76,2	94,5	83,2	133,5	90,5	90,7	89,8
Setembro/1995	87,6	83,1	73,7	73,3	74,9	96,2	93,6	104,8	100,2	96,0	95,5
Setembro/1996	88,0	83,7	75,0	75,5	72,9	96,2	85,0	134,2	93,0	105,4	87,4
Setembro/1997	93,1	88,4	84,3	84,2	84,6	94,0	89,3	110,8	110,2	97,7	102,1
Setembro/1998	94,4	91,7	91,0	90,2	94,0	92,3	94,4	86,1	105,0	91,2	109,3
Setembro/1999	94,8	92,6	92,3	93,1	89,3	92,7	92,2	95,9	105,3	94,8	100,1
Setembro/2000	103,1	102,0	102,6	102,1	104,9	100,7	99,6	105,5	103,3	108,9	103,1
Setembro/2001	104,6	105,1	108,0	110,6	99,5	101,1	100,1	104,4	102,0	101,0	110,7
Setembro/2002	111,6	109,6	117,6	118,8	114,2	98,5	97,5	101,6	108,9	117,9	121,8
Setembro/2003	110,8	109,4	114,4	117,8	102,7	102,9	101,9	106,1	106,8	117,3	117,2
Setembro/2004	117,4	116,4	126,0	129,4	115,2	102,9	103,6	101,6	113,0	125,0	118,7
Janeiro/2005	121,3	120,0	134,0	139,9	114,1	101,1	101,7	98,5	108,5	133,1	129,8
Fevereiro	120,1	119,0	131,7	138,0	111,6	101,1	102,2	97,7	105,2	132,4	129,1
Março	119,1	119,0	132,1	139,1	108,6	101,1	102,1	97,3	105,7	128,6	122,2
Abril	119,3	117,7	130,1	138,5	102,8	100,2	99,5	103,8	110,2	130,1	127,7
Mai	120,4	120,2	132,1	140,1	105,1	104,2	103,7	105,4	108,7	130,5	120,3
Junho	120,8	121,2	133,7	143,2	102,4	104,2	105,4	99,1	110,3	129,7	116,5
Julho	121,9	123,0	135,6	141,2	116,4	106,0	107,2	100,7	108,1	131,2	114,6
Agosto	122,4	123,9	137,5	142,3	121,8	105,1	106,2	100,8	110,7	127,8	115,5
Setembro	123,9	124,7	137,8	141,6	125,3	106,4	105,1	111,5	110,8	134,4	117,2
Outubro	125,3	125,6	139,1	142,9	126,7	106,8	105,2	113,5	113,3	136,1	119,6
Novembro	126,1	125,3	139,4	145,0	121,3	106,4	103,1	116,2	112,7	143,9	119,0
Dezembro	127,6	126,3	141,0	145,4	125,8	106,4	103,3	116,7	111,6	148,0	124,6
Janeiro/2006	126,3	125,3	140,4	146,5	120,1	104,6	102,2	112,7	113,8	147,0	115,1
Fevereiro	125,1	123,1	138,5	145,7	116,0	101,5	99,9	106,7	119,3	144,9	115,3
Março	123,0	121,6	137,2	143,4	116,5	100,2	99,3	103,3	122,1	139,0	107,4
Abril	123,1	121,7	137,5	144,7	114,1	99,8	97,6	107,3	122,5	139,2	107,6
Mai	126,0	124,6	139,1	146,3	115,3	104,6	102,3	113,8	122,5	142,5	112,5
Junho	126,7	125,9	141,3	149,0	116,7	104,2	101,3	114,8	119,5	142,3	116,6
Julho	128,7	127,4	142,6	149,6	119,9	106,4	103,7	115,5	120,0	145,2	123,1
Agosto	127,6	127,4	143,3	147,2	130,5	105,1	102,4	115,4	115,5	143,4	117,7
Setembro	129,7	129,6	145,5	149,2	133,7	107,3	105,2	114,7	119,0	147,9	112,5
Outubro	129,5	129,4	146,2	150,0	132,6	106,4	104,0	114,4	119,2	150,8	106,4
Novembro	130,2	128,7	145,5	151,9	125,5	105,1	102,9	112,4	118,8	154,5	116,3
Dezembro	130,3	127,7	144,6	151,9	120,8	104,2	101,3	114,5	115,5	160,5	119,6
Janeiro/2007	128,7	126,0	143,9	150,3	121,5	101,5	99,1	110,3	111,9	158,2	123,0
Fevereiro	127,9	124,6	142,0	148,7	119,8	100,7	99,2	104,8	114,0	158,6	121,5
Março	126,9	124,6	142,9	149,9	118,9	99,3	99,3	100,1	115,4	148,9	123,4
Abril	128,8	125,9	142,9	150,2	119,3	102,4	101,9	103,2	118,6	150,3	130,1
Mai	130,8	128,4	145,8	151,6	126,3	104,6	102,8	110,6	124,3	147,8	130,7
Junho	131,6	128,1	145,2	150,5	127,7	104,6	102,3	112,8	126,2	152,5	132,3
Julho	133,0	130,4	147,1	152,1	130,9	107,3	103,7	118,9	129,0	151,2	128,8
Agosto	132,9	130,9	149,4	154,5	132,6	105,5	102,3	116,5	126,9	153,7	120,9
Setembro	135,4	134,1	151,9	155,9	138,8	109,5	106,8	118,9	129,3	156,7	118,1
Outubro	137,0	136,0	155,1	159,9	140,6	109,5	105,4	122,6	127,7	159,5	117,8
Novembro	138,2	137,5	156,7	161,8	139,9	111,3	106,6	126,7	126,4	159,2	123,2
Dezembro	138,1	138,4	159,0	166,5	134,3	109,9	104,0	131,0	120,2	157,2	127,0
Janeiro/2008	137,1	137,5	158,3	166,6	132,1	109,1	104,3	124,2	114,9	157,6	127,4
Fevereiro	137,3	139,0	159,3	168,9	127,8	111,3	107,8	122,7	112,6	152,2	130,5
Março	136,6	137,8	158,0	166,3	130,3	110,4	108,4	116,6	115,1	151,1	129,8
Abril	136,8	136,4	155,8	164,8	126,3	109,9	107,8	117,8	120,5	153,2	133,1
Mai	138,0	136,6	156,1	163,8	130,4	109,9	105,9	123,0	120,5	162,0	131,9
Junho	139,5	138,5	159,0	168,1	129,1	110,4	105,8	125,7	121,1	161,1	134,8
Julho	142,3	142,7	166,0	175,0	135,7	110,8	106,1	127,4	119,8	161,2	136,6
Agosto	142,4	143,4	168,9	178,8	135,6	108,6	104,6	122,6	119,3	160,7	133,5
Setembro	143,0	143,9	169,2	178,6	138,7	109,1	103,8	126,9	119,6	161,6	135,3
Var. % mensal set.08/ago.08	0,4	0,3	0,2	-0,2	2,0	0,4	-0,5	3,2	0,0	0,6	1,3
Var. % no ano set.08/dez.07	3,6	4,0	6,5	7,3	3,1	-0,8	0,0	-3,0	0,0	2,9	6,6
Var. % anual set.08/set.07	5,7	7,3	11,4	14,5	0,0	-0,4	-2,7	6,7	-7,3	3,5	14,1

Fonte: Convênio: DIEESE/SEADE-SP/MTE-FAT/SETRAB-GDF. PED-DF - Pesquisa de Emprego e Desemprego no Distrito Federal.

Notas: 1- Estão incluídos os assalariados que não souberam responder o setor em que trabalha (privado ou público).

2- Incluídos os empregadores, os trabalhadores autônomos universitários, os trabalhadores familiares não remunerados, os donos de negócio familiar e os que trabalham em organismos internacionais (Consulados, Embaixadas, Representações Oficiais e Políticas).

3- As variações são calculadas com base nas estimativas e não nos índices.

Tabela 07

Rendimento médio real trimestral dos ocupados e dos assalariados no trabalho principal¹
Distrito Federal - 1992 a 2008

Período	Ocupados				Assalariados			
	Média		Mediana		Média		Mediana	
	Rendimento	Índice ²	Rendimento	Índice ²	Rendimento	Índice ²	Rendimento	Índice ²
Agosto/1992	1.631	94,8	855	97,0	1.912	100,4	1.109	102,9
Agosto/1993	1.783	103,7	866	98,3	2.117	111,1	1.154	107,0
Agosto/1994	1.670	97,1	834	94,7	1.939	101,7	1.096	101,6
Agosto/1995	1.794	104,3	905	102,7	2.090	109,7	1.266	117,4
Agosto/1996	1.958	113,9	1.014	115,2	2.236	117,3	1.332	123,5
Agosto/1997	1.761	102,4	919	104,3	2.041	107,1	1.197	111,0
Agosto/1998	1.819	105,8	942	107,0	2.055	107,9	1.186	110,0
Agosto/1999	1.787	103,9	867	98,4	2.007	105,4	1.127	104,6
Agosto/2000	1.711	99,5	914	103,8	1.900	99,7	1.097	101,7
Agosto/2001	1.702	99,0	862	97,9	1.886	99,0	1.049	97,2
Agosto/2002	1.698	98,8	831	94,3	1.894	99,4	1.048	97,2
Agosto/2003	1.433	83,3	711	80,7	1.623	85,2	904	83,8
Agosto/2004	1.474	85,7	712	80,8	1.695	88,9	929	86,1
Janeiro/2005	1.508	87,7	746	84,7	1.708	89,6	958	88,9
Fevereiro	1.483	86,2	724	82,2	1.700	89,2	950	88,1
Março	1.427	83,0	706	80,2	1.669	87,6	903	83,7
Abril	1.432	83,3	700	79,5	1.672	87,8	895	83,0
Mai	1.430	83,1	697	79,1	1.650	86,6	890	82,5
Junho	1.435	83,5	695	78,9	1.649	86,5	911	84,5
Julho	1.472	85,6	695	78,9	1.687	88,5	895	83,0
Agosto	1.496	87,0	696	79,0	1.715	90,0	897	83,2
Setembro	1.522	88,5	696	79,1	1.726	90,6	913	84,7
Outubro	1.487	86,4	696	79,0	1.699	89,2	909	84,3
Novembro	1.461	85,0	694	78,8	1.680	88,1	881	81,7
Dezembro	1.442	83,9	690	78,3	1.664	87,3	851	78,9
Janeiro/2006	1.464	85,1	683	77,5	1.676	88,0	831	77,1
Fevereiro	1.502	87,3	677	76,9	1.716	90,0	848	78,6
Março	1.505	87,5	669	76,0	1.738	91,2	862	80,0
Abril	1.511	87,9	665	75,5	1.757	92,2	887	82,3
Mai	1.517	88,2	670	76,0	1.752	92,0	883	81,9
Junho	1.533	89,2	670	76,0	1.761	92,4	883	81,9
Julho	1.540	89,6	678	76,9	1.776	93,2	882	81,8
Agosto	1.502	87,3	670	76,1	1.752	91,9	882	81,8
Setembro	1.517	88,2	669	76,0	1.779	93,4	881	81,7
Outubro	1.514	88,0	663	75,2	1.765	92,7	881	81,7
Novembro	1.531	89,0	662	75,1	1.800	94,5	880	81,6
Dezembro	1.513	88,0	659	74,9	1.772	93,0	877	81,3
Janeiro/2007	1.520	88,4	692	78,5	1.781	93,5	874	81,0
Fevereiro	1.546	89,9	696	79,1	1.802	94,6	872	80,8
Março	1.566	91,1	711	80,7	1.833	96,2	869	80,6
Abril	1.567	91,1	672	76,4	1.843	96,7	867	80,4
Mai	1.583	92,0	700	79,5	1.851	97,2	871	80,8
Junho	1.611	93,7	718	81,5	1.890	99,2	869	80,5
Julho	1.610	93,6	752	85,4	1.874	98,3	866	80,3
Agosto	1.609	93,6	750	85,1	1.887	99,0	857	79,4
Setembro	1.623	94,4	747	84,9	1.879	98,6	854	79,2
Outubro	1.655	96,2	744	84,5	1.927	101,1	854	79,2
Novembro	1.661	96,6	741	84,1	1.920	100,8	885	82,1
Dezembro	1.659	96,5	735	83,5	1.920	100,7	896	83,1
Janeiro/2008	1.675	97,4	747	84,9	1.919	100,7	907	84,2
Fevereiro	1.691	98,3	760	86,3	1.951	102,4	894	82,9
Março	1.690	98,3	757	86,0	1.965	103,1	908	84,2
Abril	1.690	98,3	751	85,2	1.973	103,6	919	85,2
Mai	1.670	97,1	733	83,3	1.926	101,1	889	82,4
Junho	1.688	98,2	762	86,5	1.921	100,8	893	82,8
Julho	1.692	98,4	776	88,1	1.929	101,2	903	83,7
Agosto	1.735	100,9	802	91,1	1.969	103,3	930	86,3
Var. % mensal								
ago.08/jul.08		2,5		3,4		2,1		3,0
Var. % no ano								
ago.08/dez.07		4,6		9,1		2,6		3,8
Var. % anual								
ago.08/ago.07		7,8		6,9		4,3		8,5

Fonte: Convênio: DIEESE/SEADE-SP/MTE-FAT/SETRAB-GDF. PED-DF - Pesquisa de Emprego e Desemprego no Distrito Federal.

Notas: 1- Valores em reais a preços de agosto de 2008, atualizados até maio de 2001 pelo IPCR-SDE/GDF e a partir de junho de 2001, atualizados pelo INPC/DF-IBGE.

2- Base: média de 2000 = 100.

Obs.: Excluídas as pessoas que tiveram rendimento zero, os trabalhadores familiares e os empregados que receberam exclusivamente em espécie ou benefício.

Tabela 08
Rendimento médio real trimestral dos assalariados
no setor privado com e sem carteira de trabalho assinada e no setor público¹
Distrito Federal - 1992 a 2008

Período	Setor privado						Setor público	
	Total		Com carteira assinada		Sem carteira assinada		Rendimento	Índice ²
	Rendimento	Índice ²	Rendimento	Índice ²	Rendimento	Índice ²		
Agosto/1992	1.077	101,0	1.201	106,0	583	72,8	2.804	92,1
Agosto/1993	1.116	104,7	1.238	109,2	651	81,2	3.285	107,9
Agosto/1994	1.030	96,6	1.159	102,2	580	72,4	2.889	94,9
Agosto/1995	1.128	105,9	1.260	111,2	697	86,9	3.168	104,0
Agosto/1996	1.189	111,6	1.308	115,4	726	90,6	3.300	108,4
Agosto/1997	1.128	105,8	1.246	109,9	690	86,1	3.129	102,8
Agosto/1998	1.188	111,5	1.304	115,0	753	94,0	3.192	104,8
Agosto/1999	1.107	103,9	1.201	105,9	747	93,2	3.221	105,8
Agosto/2000	1.101	103,4	1.178	103,9	822	102,6	2.987	98,1
Agosto/2001	1.067	100,2	1.122	99,0	829	103,4	3.127	102,7
Agosto/2002	1.066	100,0	1.127	99,5	816	101,8	3.265	107,2
Agosto/2003	876	82,2	911	80,3	726	90,6	2.790	91,6
Agosto/2004	886	83,2	927	81,8	710	88,6	3.074	101,0
Janeiro/2005	963	90,4	998	88,0	794	99,1	3.067	100,7
Fevereiro	932	87,5	961	84,8	790	98,6	3.125	102,6
Março	896	84,1	919	81,0	772	96,4	3.110	102,1
Abril	876	82,2	911	80,3	697	87,0	3.129	102,8
Maio	889	83,4	931	82,2	666	83,1	3.067	100,7
Junho	906	85,1	952	84,0	701	87,5	3.041	99,9
Julho	925	86,9	967	85,3	746	93,1	3.156	103,7
Agosto	923	86,6	969	85,5	724	90,4	3.235	106,3
Setembro	937	88,0	979	86,3	755	94,2	3.227	106,0
Outubro	920	86,4	960	84,7	735	91,7	3.193	104,9
Novembro	895	84,0	926	81,7	761	95,0	3.181	104,5
Dezembro	878	82,4	912	80,5	722	90,1	3.178	104,4
Janeiro/2006	896	84,1	924	81,5	766	95,6	3.207	105,3
Fevereiro	911	85,5	950	83,8	737	92,0	3.260	107,1
Março	917	86,1	962	84,9	714	89,1	3.350	110,0
Abril	903	84,8	962	84,8	628	78,4	3.401	111,7
Maio	915	85,9	974	85,9	641	80,0	3.438	112,9
Junho	912	85,6	973	85,9	631	78,7	3.440	113,0
Julho	921	86,4	972	85,7	707	88,2	3.466	113,8
Agosto	914	85,8	967	85,3	687	85,7	3.406	111,9
Setembro	926	86,9	967	85,3	745	92,9	3.488	114,5
Outubro	936	87,9	982	86,6	731	91,2	3.482	114,3
Novembro	928	87,1	966	85,2	746	93,1	3.598	118,2
Dezembro	929	87,2	966	85,3	759	94,7	3.570	117,2
Janeiro/2007	938	88,0	971	85,7	781	97,4	3.587	117,8
Fevereiro	954	89,6	981	86,5	829	103,5	3.638	119,5
Março	955	89,6	990	87,3	794	99,1	3.678	120,8
Abril	922	86,6	965	85,1	739	92,2	3.765	123,7
Maio	953	89,5	1.012	89,3	709	88,4	3.762	123,6
Junho	965	90,6	1.017	89,7	752	93,9	3.855	126,6
Julho	989	92,8	1.040	91,8	778	97,0	3.791	124,5
Agosto	957	89,8	995	87,8	800	99,8	3.821	125,5
Setembro	951	89,3	984	86,8	816	101,8	3.854	126,6
Outubro	962	90,3	995	87,7	822	102,6	3.940	129,4
Novembro	988	92,7	1.024	90,3	818	102,1	3.913	128,5
Dezembro	1.004	94,2	1.056	93,2	748	93,3	3.878	127,4
Janeiro/2008	992	93,1	1.038	91,6	757	94,4	3.888	127,7
Fevereiro	988	92,7	1.035	91,3	750	93,6	4.008	131,7
Março	993	93,3	1.035	91,4	780	97,4	4.057	133,2
Abril	999	93,7	1.037	91,5	812	101,4	4.091	134,4
Maio	976	91,6	1.007	88,8	826	103,1	4.031	132,4
Junho	982	92,1	1.012	89,3	839	104,7	4.020	132,0
Julho	1.000	93,8	1.038	91,5	816	101,9	4.056	133,2
Agosto	1.008	94,6	1.055	93,1	786	98,1	4.149	136,3
Var. % mensal ago.08/jul.08		0,8		1,6		-3,7		2,3
Var. % no ano ago.08/dez.07		0,4		-0,1		5,1		7,0
Var. % anual ago.08/ago.07		5,3		6,0		-1,8		8,6

Fonte: Convênio: DIEESE/SEADE-SP/MTE-FAT/SETRAB-GDF. PED-DF - Pesquisa de Emprego e Desemprego no Distrito Federal.

Notas: 1 - Valores em reais a preços de agosto de 2008, atualizados até maio de 2001 pelo IPCR-SDE/GDF e a partir de junho de 2001, atualizados pelo INPC/DF-IBGE.

2 - Base: média de 2000 = 100.

Obs.: Exclusivo as pessoas que tiveram rendimento zero, os trabalhadores familiares e os empregados que receberam exclusivamente em espécie ou benefício.

Tabela 09

Rendimento médio real trimestral, segundo os setores de atividade¹
Distrito Federal - 1992 a 2008

Período	Comércio		Serviço		Administração pública		Outros ²	
	Rendimento	Índice ³	Rendimento	Índice ³	Rendimento	Índice ³	Rendimento	Índice ³
Agosto/1992	1.176	98,4	1.375	95,3	2.828	93,5	1.227	92,8
Agosto/1993	1.369	114,5	1.413	97,8	3.366	111,3	1.318	99,6
Agosto/1994	1.279	107,0	1.398	96,8	2.855	94,4	1.201	90,8
Agosto/1995	1.408	117,8	1.480	102,5	3.188	105,4	1.390	105,1
Agosto/1996	1.446	120,9	1.560	108,0	3.428	113,4	1.648	124,6
Agosto/1997	1.231	103,0	1.428	98,9	3.271	108,2	1.326	100,3
Agosto/1998	1.266	105,9	1.479	102,4	3.451	114,1	1.482	112,0
Agosto/1999	1.213	101,5	1.434	99,3	3.307	109,4	1.597	120,7
Agosto/2000	1.250	104,6	1.460	101,1	2.868	94,9	1.414	106,9
Agosto/2001	1.175	98,3	1.391	96,3	3.191	105,5	1.374	103,8
Agosto/2002	1.162	97,2	1.407	97,4	3.351	110,8	1.176	88,9
Agosto/2003	933	78,1	1.182	81,9	2.762	91,3	958	72,5
Agosto/2004	977	81,7	1.203	83,3	3.028	100,1	829	62,6
Janeiro/2005	1.018	85,2	1.210	83,8	2.996	99,1	1.125	85,1
Fevereiro	963	80,6	1.179	81,7	2.968	98,2	1.097	82,9
Março	865	72,3	1.143	79,2	2.963	98,0	1.016	76,8
Abril	872	72,9	1.155	80,0	2.954	97,7	942	71,2
Mai	911	76,2	1.162	80,5	2.941	97,3	900	68,0
Junho	954	79,8	1.189	82,3	2.900	95,9	863	65,3
Julho	963	80,6	1.223	84,7	3.000	99,2	872	66,0
Agosto	979	81,9	1.238	85,7	3.095	102,4	936	70,8
Setembro	1.021	85,5	1.252	86,7	3.076	101,7	1.027	77,6
Outubro	977	81,7	1.232	85,3	3.007	99,4	1.038	78,5
Novembro	919	76,9	1.244	86,2	2.906	96,1	998	75,4
Dezembro	853	71,3	1.241	85,9	2.897	95,8	967	73,1
Janeiro/2006	919	76,9	1.245	86,2	2.989	98,9	971	73,4
Fevereiro	947	79,2	1.233	85,4	3.112	102,9	1.002	75,7
Março	977	81,8	1.200	83,1	3.215	106,3	987	74,6
Abril	937	78,4	1.193	82,6	3.270	108,1	1.037	78,4
Mai	948	79,3	1.211	83,9	3.279	108,4	1.041	78,7
Junho	943	78,9	1.233	85,4	3.309	109,4	1.098	83,0
Julho	937	78,4	1.254	86,9	3.275	108,3	1.049	79,3
Agosto	921	77,0	1.219	84,4	3.205	106,0	997	75,4
Setembro	932	78,0	1.246	86,3	3.276	108,4	933	70,6
Outubro	950	79,5	1.237	85,7	3.285	108,7	1.038	78,5
Novembro	950	79,5	1.253	86,8	3.404	112,6	1.028	77,7
Dezembro	966	80,9	1.237	85,7	3.343	110,6	1.079	81,6
Janeiro/2007	952	79,7	1.273	88,1	3.375	111,6	964	72,9
Fevereiro	974	81,5	1.278	88,5	3.547	117,3	950	71,8
Março	931	77,9	1.298	89,9	3.638	120,3	897	67,8
Abril	947	79,3	1.253	86,8	3.794	125,5	894	67,6
Mai	970	81,2	1.278	88,5	3.701	122,4	1.035	78,3
Junho	1.003	83,9	1.292	89,5	3.738	123,6	1.023	77,3
Julho	1.010	84,5	1.301	90,1	3.671	121,4	1.044	78,9
Agosto	980	82,0	1.300	90,0	3.704	122,5	908	68,7
Setembro	1.010	84,5	1.306	90,4	3.793	125,4	973	73,6
Outubro	999	83,6	1.345	93,1	3.817	126,2	1.011	76,4
Novembro	1.008	84,4	1.367	94,7	3.747	123,9	1.091	82,5
Dezembro	968	81,0	1.388	96,1	3.677	121,6	1.145	86,6
Janeiro/2008	963	80,6	1.406	97,4	3.731	123,4	1.137	86,0
Fevereiro	930	77,8	1.392	96,4	3.884	128,5	1.157	87,4
Março	954	79,8	1.373	95,1	3.985	131,8	1.063	80,4
Abril	952	79,6	1.381	95,6	3.958	130,9	1.022	77,3
Mai	976	81,7	1.385	95,9	3.916	129,5	1.005	76,0
Junho	1.019	85,2	1.412	97,8	3.860	127,7	1.066	80,6
Julho	1.020	85,4	1.414	98,0	3.852	127,4	1.102	83,3
Agosto	1.042	87,2	1.447	100,2	3.891	128,7	1.105	83,5
Var. % mensal ago.08/jul.08		2,2		2,3		1,0		0,3
Var. % no ano ago.08/dez.07		7,6		4,3		5,8		-3,5
Var. % anual ago.08/ago.07		6,3		11,3		5,0		21,7

Fonte: Convênio: DIEESE/SEADE-SP/MTE-FAT/SETRAB-GDF. PED-DF - Pesquisa de Emprego e Desemprego no Distrito Federal.

Notas: 1 - Valores em reais a preços de agosto de 2008, atualizados até maio de 2001 pelo IPCR-SDE/GDF e a partir de junho de 2001, atualizados pelo INPC/DF-IBGE.

2 - Inclui Indústria, Construção Civil, Agricultura, Pecuária e Extração Vegetal e Mineral, Embaixadas, Consulados e Representações Oficiais e Políticas e Outras atividades não classificadas.

3- Base: média de 2000 = 100.

Obs.: Exclusive as pessoas que tiveram rendimento zero, os trabalhadores familiares e o empregados que receberam exclusivamente em espécie ou benefício.

Tabela 10

Rendimento real trimestral por grupo de rendimentos dos ocupados e assalariados no trabalho principal (percentil)¹
Distrito Federal - 1992 a 2008

Período	Rendimento real trimestral									
	Ocupados					Assalariados				
	10% mais pobres ganham até	25% mais pobres ganham até	50% ganham até	25% mais ricos ganham acima de	10% mais ricos ganham acima de	10% mais pobres ganham até	25% mais pobres ganham até	50% ganham até	25% mais ricos ganham acima de	10% mais ricos ganham acima de
Agosto/1992	253	406	852	1.867	3.877	354	603	1.110	2.232	4.420
Agosto/1993	280	397	897	2.018	4.440	312	583	1.144	2.531	5.062
Agosto/1994	214	330	826	1.983	4.221	304	527	1.124	2.443	4.716
Agosto/1995	263	447	920	2.136	4.450	394	654	1.293	2.628	4.994
Agosto/1996	274	490	1.026	2.327	4.559	441	678	1.352	2.749	5.015
Agosto/1997	266	466	924	2.053	4.107	411	613	1.217	2.464	4.702
Agosto/1998	297	494	970	2.172	4.158	396	592	1.186	2.376	4.937
Agosto/1999	288	480	873	2.024	3.878	401	576	1.153	2.327	4.649
Agosto/2000	279	481	904	1.996	3.881	407	549	1.084	2.218	4.518
Agosto/2001	313	483	871	2.069	3.880	427	564	1.045	2.264	4.310
Agosto/2002	317	476	849	2.045	3.967	409	555	1.054	2.360	4.405
Agosto/2003	313	418	715	1.699	3.333	390	507	913	2.079	3.899
Agosto/2004	315	424	731	1.827	3.632	366	487	916	2.199	3.665
Janeiro/2005	311	429	723	1.796	3.576	361	498	958	2.168	3.614
Fevereiro	310	423	718	1.788	3.521	359	489	939	2.146	3.592
Março	305	423	704	1.750	3.499	358	481	894	2.100	3.607
Abril	303	420	700	1.742	3.485	352	486	916	2.100	3.733
Mai	303	432	697	1.732	3.464	373	486	924	2.091	3.674
Junho	325	430	696	1.740	3.464	371	485	924	2.091	3.485
Julho	346	439	696	1.738	3.464	371	483	924	2.088	3.709
Agosto	348	435	696	1.740	3.479	367	487	927	2.202	3.711
Setembro	348	442	698	1.745	3.479	378	487	927	2.318	3.940
Outubro	347	454	698	1.740	3.479	384	498	926	2.204	3.954
Novembro	344	449	695	1.745	3.473	379	484	907	2.296	3.916
Dezembro	343	454	689	1.722	3.444	379	484	858	2.173	3.774
Janeiro/2006	337	449	686	1.716	3.431	389	483	838	2.181	3.774
Fevereiro	335	447	674	1.684	3.431	391	503	878	2.123	3.930
Março	332	442	674	1.676	3.368	391	503	885	2.212	4.179
Abril	332	441	670	1.659	3.529	387	501	882	2.205	4.135
Mai	332	441	664	1.657	3.419	386	496	882	2.205	3.871
Junho	331	441	664	1.660	3.418	387	496	882	2.205	3.983
Julho	364	441	686	1.673	3.528	387	496	882	2.205	4.400
Agosto	354	440	686	1.660	3.319	387	498	881	2.202	4.400
Setembro	385	440	662	1.762	3.743	396	505	880	2.202	4.404
Outubro	385	440	662	1.760	3.740	397	507	880	2.202	4.400
Novembro	383	440	662	1.753	3.834	414	506	876	2.206	4.400
Dezembro	382	438	660	1.683	3.630	409	519	876	2.191	4.367
Janeiro/2007	381	438	687	1.747	3.766	414	523	873	2.191	4.359
Fevereiro	381	437	707	1.747	3.806	404	523	872	2.183	4.359
Março	379	436	708	1.744	3.806	411	518	872	2.179	4.331
Abril	378	435	671	1.728	3.790	410	514	866	2.175	4.331
Mai	378	433	702	1.728	3.790	411	518	866	2.166	4.331
Junho	377	441	713	1.825	3.931	424	520	864	2.268	4.320
Julho	377	452	750	1.821	3.984	429	522	868	2.250	4.307
Agosto	387	459	747	1.815	3.973	427	527	859	2.357	4.295
Setembro	404	461	745	1.815	4.044	426	532	857	2.341	4.285
Outubro	402	470	745	1.915	4.233	426	529	854	2.434	4.656
Novembro	400	473	741	1.915	4.207	423	526	883	2.406	4.469
Dezembro	396	473	741	1.905	4.165	421	521	899	2.434	4.685
Janeiro/2008	394	469	747	2.072	4.165	416	521	909	2.486	4.685
Fevereiro	392	466	767	2.063	4.144	414	518	890	2.578	4.744
Março	391	464	773	2.058	4.125	414	518	908	2.573	4.765
Abril	391	463	769	2.049	4.117	425	516	922	2.562	4.734
Mai	391	463	756	2.030	4.099	425	515	875	2.538	4.631
Junho	406	478	806	2.014	4.099	425	512	906	2.518	4.633
Julho	403	482	801	2.002	4.061	421	516	906	2.503	4.905
Agosto	403	490	800	2.002	4.194	418	524	906	2.500	5.000
Var. % mensal ago.08/jul.08	0,0	1,7	-0,1	0,0	3,3	-0,7	1,6	0,0	-0,1	1,9
Var. % no ano ago.08/dez.07	1,8	3,6	8,0	5,1	0,7	-0,7	0,6	0,8	2,7	6,7
Var. % anual ago.08/ago.07	4,1	6,8	7,1	10,3	5,6	-2,1	-0,6	5,5	6,1	16,4

Fonte: Convênio: DIEESE/SEADE-SP/MTE-FAT/SETRAB-GDF. PED-DF - Pesquisa de Emprego e Desemprego no Distrito Federal.

Notas: 1- Valores em reais a preços de agosto de 2008, atualizados até maio de 2001 pelo IPCR-SDE/GDF e a partir de junho de 2001, atualizados pelo INPC/DF-IBGE.

Obs.: Excluídas as pessoas que tiveram rendimento zero, os trabalhadores familiares e os empregados que receberam exclusivamente em espécie ou benefício.

Tabela 11

Índice de rendimento real trimestral por grupo de rendimentos dos ocupados e assalariados no trabalho principal (percentil)¹
Distrito Federal - 1992 a 2008

Base: média de 2000 = 100.

Período	Índice de rendimento real trimestral									
	Ocupados					Assalariados				
	10% mais pobres ganham até	25% mais pobres ganham até	50% ganham até	25% mais ricos ganham acima de	10% mais ricos ganham acima de	10% mais pobres ganham até	25% mais pobres ganham até	50% ganham até	25% mais ricos ganham acima de	10% mais ricos ganham acima de
Agosto/1992	86,0	87,4	97,1	94,7	102,0	99,6	108,1	102,4	98,9	97,0
Agosto/1993	101,6	83,6	98,9	100,9	121,6	91,5	107,2	104,1	114,9	122,7
Agosto/1994	77,6	70,0	93,4	97,7	108,8	80,4	91,7	97,7	108,0	103,2
Agosto/1995	94,9	99,6	109,9	109,1	121,4	102,0	119,3	120,3	119,3	116,5
Agosto/1996	104,5	105,7	122,6	121,9	116,6	115,7	123,8	124,9	128,8	113,0
Agosto/1997	96,4	102,3	103,5	102,2	105,5	106,2	111,5	112,1	111,4	107,1
Agosto/1998	107,5	104,7	109,6	108,9	110,1	103,0	108,5	109,5	110,8	110,3
Agosto/1999	104,0	101,3	98,6	97,3	100,1	100,7	105,3	105,7	104,6	102,4
Agosto/2000	100,1	100,8	101,3	99,4	102,6	102,4	99,1	99,9	99,6	100,8
Agosto/2001	112,5	101,3	96,9	102,5	98,4	109,9	101,1	95,3	107,6	95,3
Agosto/2002	114,1	100,0	92,2	102,2	104,3	103,0	99,4	95,9	107,1	104,0
Agosto/2003	113,1	87,6	79,7	84,8	87,2	99,9	91,8	83,8	93,1	85,8
Agosto/2004	114,1	89,8	82,1	91,3	93,6	94,9	89,0	89,1	99,5	81,5
Janeiro/2005	112,4	89,5	81,2	89,4	90,9	93,3	89,3	86,5	97,4	80,1
Fevereiro	110,6	89,5	79,6	87,5	90,3	92,9	87,9	82,4	95,3	80,5
Março	110,0	89,0	79,1	87,1	89,9	91,4	88,7	84,4	95,3	83,3
Abril	110,0	91,4	78,8	86,6	89,4	96,9	88,7	85,1	94,9	82,0
Mai	117,9	91,0	78,7	87,0	89,4	96,4	88,6	85,1	94,9	77,7
Junho	125,6	93,0	78,7	86,9	89,4	96,3	88,2	85,1	94,8	82,7
Julho	126,1	92,1	78,7	87,0	89,8	95,4	88,9	85,4	100,0	82,8
Agosto	126,1	93,6	78,9	87,2	89,8	98,1	89,0	85,4	105,2	87,9
Setembro	125,9	96,1	78,9	87,0	89,8	99,7	91,0	85,3	100,0	88,2
Outubro	124,9	95,2	78,5	87,2	89,7	98,4	88,4	83,6	104,2	87,4
Novembro	124,4	96,1	77,9	86,1	88,9	98,4	88,4	79,0	98,6	84,2
Dezembro	122,1	95,1	77,6	85,7	88,6	101,0	88,2	77,2	99,0	84,2
Janeiro/2006	121,5	94,7	76,2	84,2	88,6	101,6	91,9	80,9	96,4	87,7
Fevereiro	120,3	93,7	76,2	83,8	86,9	101,6	91,9	81,5	100,4	93,2
Março	120,3	93,4	75,8	82,9	91,1	100,5	91,5	81,3	100,1	92,2
Abril	120,3	93,4	75,0	82,8	88,2	100,2	90,7	81,3	100,1	86,4
Mai	119,9	93,4	75,0	83,0	88,2	100,6	90,7	81,3	100,1	88,9
Junho	131,9	93,4	77,5	83,6	91,1	100,6	90,7	81,3	100,1	98,2
Julho	128,4	93,3	77,5	83,0	85,7	100,6	91,0	81,2	100,0	98,2
Agosto	139,6	93,3	74,8	88,1	96,6	102,8	92,3	81,1	100,0	98,2
Setembro	139,6	93,3	74,8	88,0	96,5	103,1	92,7	81,1	100,0	98,1
Outubro	139,0	93,2	74,8	87,6	99,0	107,4	92,5	80,8	100,1	98,1
Novembro	138,5	92,8	74,6	84,1	93,7	106,3	94,8	80,8	99,5	97,4
Dezembro	138,3	92,8	77,6	87,3	97,2	107,5	95,6	80,5	99,5	97,2
Janeiro/2007	138,0	92,5	79,9	87,3	98,2	104,9	95,6	80,3	99,1	97,2
Fevereiro	137,4	92,3	80,1	87,2	98,2	106,9	94,6	80,3	98,9	96,6
Março	137,4	92,3	80,1	87,2	98,2	106,9	94,6	80,3	98,9	96,6
Abril	137,0	92,1	75,9	86,4	97,8	106,6	94,0	79,8	98,7	96,6
Mai	137,0	91,8	79,4	86,4	97,8	106,9	94,7	79,8	98,3	96,6
Junho	136,6	93,5	80,6	91,2	101,5	110,1	95,0	79,6	103,0	96,4
Julho	136,6	95,8	84,8	91,0	102,8	111,3	95,3	80,0	102,1	96,1
Agosto	140,1	97,3	84,5	90,7	102,5	110,9	96,4	79,1	107,0	95,8
Setembro	146,6	97,6	84,2	90,7	104,4	110,5	97,2	79,0	106,3	95,6
Outubro	145,8	99,5	84,2	95,7	109,3	110,5	96,7	78,7	110,5	103,9
Novembro	144,9	100,3	83,7	95,7	108,6	109,9	96,1	81,4	109,2	99,7
Dezembro	143,4	100,3	83,7	95,2	107,5	109,2	95,1	82,9	110,5	104,5
Janeiro/2008	142,7	99,3	84,4	103,6	107,5	108,2	95,1	83,7	112,9	104,5
Fevereiro	142,1	98,7	86,7	103,1	107,0	107,6	94,6	82,0	117,0	105,8
Março	141,8	98,3	87,4	102,9	106,5	107,6	94,6	83,6	116,8	106,3
Abril	141,8	98,1	86,9	102,4	106,3	110,4	94,2	85,0	116,3	105,6
Mai	141,8	98,1	85,5	101,5	105,8	110,4	94,0	80,6	115,2	103,3
Junho	147,2	101,2	91,1	100,7	105,8	110,4	93,6	83,5	114,3	103,3
Julho	146,0	102,2	90,5	100,1	104,8	109,4	94,2	83,5	113,6	109,4
Agosto	146,0	103,9	90,4	100,1	108,3	108,5	95,7	83,5	113,5	111,5
Var. % mensal ago.08/jul.08	0,0	1,7	-0,1	0,0	3,3	-0,7	1,6	0,0	-0,1	1,9
Var. % no ano ago.08/dez.07	1,8	3,6	8,0	5,1	0,7	-0,7	0,6	0,8	2,7	6,7
Var. % anual ago.08/ago.07	4,1	6,8	7,1	10,3	5,6	-2,1	-0,6	5,5	6,1	16,4

Fonte: Convênio: DIEESE/SEADE-SP/MTE-FAT/SETRAB-GDF. PED-DF - Pesquisa de Emprego e Desemprego no Distrito Federal.

Nota: 1 - As variações da Tabela 11 são as mesmas da Tabela 10 pois não podem ser referidas aos índices, mas somente aos rendimentos.

Tabela 12

Rendimento médio real trimestral das mulheres e dos homens ocupados no trabalho principal¹
Distrito Federal - 1992 a 2008

Período	Rendimento dos ocupados						Relação rendimento fem./masc. (%)
	Geral	Índice ²	Feminino	Índice ²	Masculino	Índice ²	
Agosto/1992	1.631	94,8	1.289	93,5	1.901	93,7	67,8
Agosto/1993	1.783	103,7	1.396	101,3	2.113	104,2	66,1
Agosto/1994	1.670	97,1	1.325	96,1	1.967	97,0	67,4
Agosto/1995	1.794	104,3	1.410	102,3	2.153	106,2	65,5
Agosto/1996	1.958	113,9	1.504	109,1	2.352	116,0	64,0
Agosto/1997	1.761	102,4	1.381	100,2	2.100	103,6	65,8
Agosto/1998	1.819	105,8	1.462	106,0	2.141	105,6	68,3
Agosto/1999	1.787	103,9	1.421	103,1	2.129	105,0	66,7
Agosto/2000	1.711	99,5	1.413	102,5	1.982	97,7	71,3
Agosto/2001	1.702	99,0	1.382	100,2	2.010	99,1	68,8
Agosto/2002	1.698	98,8	1.366	99,1	2.005	98,9	68,2
Agosto/2003	1.433	83,3	1.173	85,1	1.672	82,5	70,2
Agosto/2004	1.474	85,7	1.252	90,8	1.689	83,3	74,1
Janeiro/2005	1.508	87,7	1.283	93,0	1.719	84,8	74,6
Fevereiro	1.483	86,2	1.256	91,1	1.699	83,8	73,9
Março	1.427	83,0	1.186	86,0	1.654	81,6	71,7
Abril	1.432	83,3	1.190	86,3	1.663	82,0	71,6
Maio	1.430	83,1	1.194	86,6	1.654	81,6	72,2
Junho	1.435	83,5	1.196	86,8	1.666	82,1	71,8
Julho	1.472	85,6	1.219	88,4	1.713	84,5	71,1
Agosto	1.496	87,0	1.230	89,2	1.745	86,1	70,5
Setembro	1.522	88,5	1.268	92,0	1.760	86,8	72,0
Outubro	1.487	86,4	1.244	90,2	1.713	84,5	72,6
Novembro	1.461	85,0	1.231	89,3	1.682	83,0	73,2
Dezembro	1.442	83,9	1.194	86,6	1.673	82,5	71,4
Janeiro/2006	1.464	85,1	1.192	86,5	1.715	84,6	69,5
Fevereiro	1.502	87,3	1.215	88,2	1.765	87,1	68,8
Março	1.505	87,5	1.219	88,4	1.771	87,4	68,8
Abril	1.511	87,9	1.206	87,5	1.800	88,8	67,0
Maio	1.517	88,2	1.207	87,6	1.805	89,0	66,9
Junho	1.533	89,2	1.229	89,1	1.822	89,9	67,4
Julho	1.540	89,6	1.245	90,3	1.818	89,7	68,5
Agosto	1.502	87,3	1.223	88,7	1.773	87,5	69,0
Setembro	1.517	88,2	1.239	89,9	1.790	88,3	69,2
Outubro	1.514	88,0	1.238	89,8	1.782	87,9	69,5
Novembro	1.531	89,0	1.248	90,5	1.797	88,6	69,5
Dezembro	1.513	88,0	1.234	89,5	1.769	87,3	69,8
Janeiro/2007	1.520	88,4	1.230	89,2	1.787	88,1	68,9
Fevereiro	1.546	89,9	1.227	89,0	1.841	90,8	66,6
Março	1.566	91,1	1.245	90,3	1.866	92,0	66,7
Abril	1.567	91,1	1.257	91,2	1.864	91,9	67,4
Maio	1.583	92,0	1.294	93,9	1.869	92,2	69,3
Junho	1.611	93,7	1.314	95,3	1.903	93,9	69,1
Julho	1.610	93,6	1.320	95,8	1.890	93,2	69,9
Agosto	1.609	93,6	1.348	97,8	1.862	91,9	72,4
Setembro	1.623	94,4	1.359	98,6	1.874	92,4	72,5
Outubro	1.655	96,2	1.376	99,8	1.920	94,7	71,7
Novembro	1.661	96,6	1.365	99,0	1.941	95,7	70,3
Dezembro	1.659	96,5	1.352	98,1	1.952	96,3	69,3
Janeiro/2008	1.675	97,4	1.385	100,4	1.954	96,4	70,9
Fevereiro	1.691	98,3	1.399	101,5	1.966	97,0	71,2
Março	1.690	98,3	1.414	102,6	1.951	96,2	72,5
Abril	1.690	98,3	1.396	101,2	1.965	96,9	71,0
Maio	1.670	97,1	1.378	100,0	1.943	95,8	70,9
Junho	1.688	98,2	1.386	100,5	1.967	97,0	70,5
Julho	1.692	98,4	1.411	102,4	1.956	96,4	72,2
Agosto	1.735	100,9	1.430	103,7	2.024	99,8	70,7
Var. % mensal							
ago.08/jul.08		2,5		1,3		3,5	
Var. % no ano							
ago.08/dez.07		4,6		5,8		3,7	
Var. % anual							
ago.08/ago.07		7,8		6,1		8,7	

Fonte: Convênio: DIEESE/SEADE-SP/MTE-FAT/SETRAB-GDF. PED-DF - Pesquisa de Emprego e Desemprego no Distrito Federal.

Notas: 1 - Valores em reais a preços de agosto de 2008, atualizados até maio de 2001 pelo IPCR-SDE/GDF e a partir de junho de 2001, atualizados pelo INPC/DF-IBGE.

2 - Base: média de 2000 = 100.

Obs.: Exclusivo as pessoas que tiveram rendimento zero, os trabalhadores familiares e os empregados que receberam exclusivamente em espécie ou benefício.

Tabela 13

Índices trimestrais do emprego, do rendimento médio real e da massa de rendimentos reais dos ocupados e dos assalariados¹
Distrito Federal - 1992 a 2008

Base: média 2000 = 100

Período	Ocupados ²			Assalariados ³		
	Emprego	Rendimento médio real	Massa de rendimento real	Emprego	Salário médio real	Massa salarial real
Agosto/1992	78,1	94,7	74,0	75,7	100,1	75,8
Agosto/1993	81,3	103,5	84,1	79,3	111,1	88,1
Agosto/1994	84,4	96,5	81,4	82,4	101,2	83,4
Agosto/1995	86,2	103,5	89,2	82,5	109,1	90,0
Agosto/1996	88,8	113,0	100,3	84,7	116,4	98,6
Agosto/1997	93,0	101,9	94,8	88,8	106,7	94,7
Agosto/1998	93,5	105,8	98,9	90,4	107,9	97,5
Agosto/1999	93,2	104,0	96,9	90,7	105,4	95,6
Agosto/2000	102,1	99,6	101,7	100,6	99,7	100,3
Agosto/2001	104,4	99,3	103,7	105,5	99,2	104,7
Agosto/2002	109,9	98,9	108,7	108,0	99,3	107,2
Agosto/2003	109,2	83,5	91,2	107,9	85,4	92,1
Agosto/2004	116,9	85,9	100,4	115,7	89,0	103,0
Janeiro/2005	121,3	87,7	106,4	120,0	89,5	107,4
Fevereiro	120,1	86,3	103,6	119,0	89,2	106,1
Março	119,1	82,9	98,7	119,0	87,4	104,0
Abril	119,3	83,4	99,5	117,7	87,8	103,3
Mai	120,4	83,5	100,5	120,2	86,8	104,3
Junho	120,8	84,0	101,5	121,2	87,0	105,4
Julho	121,9	86,0	104,8	123,0	88,8	109,2
Agosto	122,4	87,1	106,6	123,9	90,1	111,6
Setembro	123,9	88,4	109,5	124,7	90,2	112,5
Outubro	125,3	86,5	108,4	125,6	89,0	111,8
Novembro	126,1	85,3	107,6	125,3	88,3	110,6
Dezembro	127,6	84,2	107,4	126,3	87,6	110,6
Janeiro/2006	126,3	85,2	107,6	125,3	88,0	110,3
Fevereiro	125,1	87,1	109,0	123,1	89,7	110,4
Março	123,0	87,4	107,5	121,6	91,0	110,7
Abril	123,1	87,9	108,2	121,7	92,2	112,2
Mai	126,0	88,4	111,4	124,6	92,0	114,6
Junho	126,7	89,5	113,4	125,9	92,7	116,7
Julho	128,7	89,8	115,6	127,4	93,4	119,0
Agosto	127,6	87,5	111,7	127,4	92,0	117,2
Setembro	129,7	88,3	114,5	129,6	93,3	120,9
Outubro	129,5	88,2	114,2	129,4	92,6	119,8
Novembro	130,2	89,4	116,4	128,7	94,7	121,9
Dezembro	130,3	88,1	114,8	127,7	92,8	118,5
Janeiro/2007	128,7	88,5	113,9	126,0	93,2	117,4
Fevereiro	127,9	89,8	114,9	124,6	94,1	117,2
Março	126,9	91,2	115,7	124,6	96,0	119,6
Abril	128,8	91,3	117,6	125,9	96,7	121,7
Mai	130,8	92,5	121,0	128,4	97,4	125,1
Junho	131,6	94,1	123,8	128,1	99,4	127,3
Julho	133,0	94,1	125,2	130,4	98,6	128,6
Agosto	132,9	93,9	124,8	130,9	99,1	129,7
Setembro	135,4	94,7	128,2	134,1	98,8	132,5
Outubro	137,0	96,6	132,3	136,0	101,4	137,9
Novembro	138,2	97,0	134,1	137,5	101,0	138,9
Dezembro	138,1	96,8	133,7	138,4	100,9	139,6
Janeiro/2008	137,1	97,6	133,8	137,5	100,7	138,5
Fevereiro	137,3	98,5	135,2	139,0	102,3	142,2
Março	136,6	98,4	134,4	137,8	103,0	141,9
Abril	136,8	98,3	134,5	136,4	103,4	141,0
Mai	138,0	97,1	134,0	136,6	100,8	137,7
Junho	139,5	98,3	137,1	138,5	100,7	139,5
Julho	142,3	98,6	140,3	142,7	101,2	144,4
Agosto	142,4	101,0	143,8	143,4	103,2	148,0
Var. % mensal ago.08/jul.08	0,0	2,0	2,9	0,0	2,0	2,8
Var. % no ano ago.08/dez.07	2,9	4,1	7,5	3,6	2,0	5,7
Var. % anual ago.08/ago.07	6,8	7,4	15,2	9,2	4,0	13,8

Notas: 1 - Valores em reais a preços de agosto de 2008, atualizados até maio de 2001 pelo IPCR-SDE/GDF e a partir de junho de 2001, atualizados pelo INPC/DF-IBGE.

2 - Incluem os ocupados que não tiveram remuneração no mês e excluem trabalhadores familiares sem remuneração salarial e os trabalhadores que ganharam exclusivamente em espécie ou benefício.

3 - Incluem os assalariados que não tiveram remuneração no mês.

Notas Metodológicas

1 - PESQUISA DE EMPREGO E DESEMPREGO NO DISTRITO FEDERAL

Área de Cobertura: A PED tem como unidade amostral o domicílio das áreas urbanas das 19 Regiões Administrativas do Distrito Federal. As informações obtidas são agrupadas da seguinte forma:

Grupo 1 - Brasília, Lago Sul e Lago Norte (Grupo de renda mais alta).

Grupo 2 - Gama, Taguatinga, Sobradinho, Planaltina, Núcleo Bandeirante, Guará, Cruzeiro, Candangolândia e Riacho Fundo (Grupo de renda intermediária).

Grupo 3 - Brazlândia, Ceilândia, Samambaia, Paranoá, São Sebastião, Santa Maria e Recanto das Emas. (Grupo de renda mais baixa).

Amostra: São selecionados em torno de 2.900 domicílios/mês sem repetições das unidades selecionadas, garantindo uma amostra efetiva de no mínimo 6.000 domicílios por trimestre.

População Pesquisada: A pesquisa coleta informações sobre todos os moradores do domicílio, sendo realizadas entrevistas individuais com as pessoas de 10 ou mais anos de idade.

Apresentação das informações: as informações são apresentadas agregadas em trimestres móveis. Por exemplo, a taxa de desemprego de Fevereiro corresponde ao trimestre móvel Dezembro, Janeiro e Fevereiro. A taxa de Março corresponde ao trimestre móvel Janeiro, Fevereiro e Março.

2 - PRINCIPAIS CONCEITOS

PIA - População em Idade Ativa: corresponde à população com 10 anos e mais.

PEA - População Economicamente Ativa: é a parcela da PIA que está ocupada ou desempregada.

Ocupados: são os indivíduos que:

- possuem trabalho remunerado exercido regularmente;
- possuem trabalho remunerado exercido de forma irregular, desde que não estejam procurando trabalho diferente do atual. Excluem-se as pessoas que, não tendo procura, exerceram de forma excepcional algum trabalho nos últimos 30 dias;
- possuem trabalho não remunerado de ajuda em negócios de parentes, ou remunerado em espécie/benefício, sem procura de trabalho;

d) excluem-se as pessoas que, de forma bastante excepcional, fizeram algum trabalho nos últimos 7 dias.

Desempregados: são os indivíduos que se encontram em uma das seguintes situações:

- Desemprego Aberto: pessoas que procuraram trabalho de maneira efetiva nos 30 dias anteriores ao da entrevista e não exerceram nenhum trabalho nos últimos sete (7) dias;
- Desemprego Oculto pelo Trabalho Precário: pessoas que realizam de forma irregular algum trabalho remunerado (ou não remunerado, em ajuda a negócio de parentes) e que procuraram efetivamente trabalho nos trinta (30) dias anteriores ao da entrevista ou nos últimos doze (12) meses;
- Desemprego Oculto pelo Desalento : pessoas que não possuem trabalho e nem procuraram nos últimos trinta (30) dias, por desestímulos do mercado de trabalho ou por circunstâncias fortuitas, mas apresentaram procura efetiva de trabalho nos últimos doze (12) meses.

Inativos (maiores de 10 anos): correspondem à parcela da PIA que não está ocupada ou desempregada (Inativos maiores de 10 anos = PIA - PEA).

Rendimento do Trabalho: é o rendimento monetário bruto (sem descontos de IR e previdência social) efetivamente recebido, referente ao trabalho realizado no mês imediatamente anterior ao da pesquisa.

Para os assalariados, são considerados descontos por falta etc, ou acréscimos devido a horas extras, gratificações etc. Não são computados o 13º salário e os benefícios indiretos. Para os empregadores, os autônomos e demais posições é considerada a retirada mensal, não incluindo os lucros do trabalho, da empresa ou do negócio.

3 - PRINCIPAIS INDICADORES

Taxa Global de Participação: é a relação entre a População Economicamente Ativa e a População em Idade Ativa (PEA/PIA). Indica a proporção de pessoas com 10 anos e mais incorporadas ao mercado de trabalho como ocupados ou desempregados.

Taxa de Desemprego Total: indica a proporção da PEA que se encontra na situação de desemprego aberto ou oculto.

Índice de Ocupação: indica o nível de ocupação alcançado em determinado trimestre em relação ao nível médio do ano de 2000. Este indicador é apresentado também segundo os seguintes ramos de atividade do Setor Serviços:

Serviços de Oficinas de reparação mecânica: reforma e conservação de máquinas e veículos.

Serviços de reparação, serviços de limpeza e vigilância: reparação e reforma de mobiliário, instalação elétrica e sanitária, alfaiates e costureiras sob medida.

Serviços de transporte e armazenagem: transporte rodoviário, ferroviário, aéreo e outros, assim como armazenagem de mercadorias.

Serviços Especializados: atividades dos escritórios de engenharia e arquitetura, assessoria técnica, consultoria, pesquisa, análise e processamento de dados, publicidade, jurídico, despachantes, cartório, contabilidade e outros técnicos profissionais não especificados.

Serviços creditícios e financeiros: bancos comerciais, de investimento, de seguros, do comércio de títulos e ações, organizações de cartão de crédito.

Serviços de alimentação: restaurantes, bares, lanchonetes, cafés, confeitarias, vendedores de rua (pipoqueiro, cachorro quente, acarajé, etc).

Serviços de educação: escola, pública ou particular, professores particulares, escola de línguas.

Serviços de saúde: hospitais, clínicas, consultórios, prontos-socorros, maternidades, planos de saúde, seguro de vida,.

Serviços auxiliares:

- Agricultura, aluguel de máquinas agrícolas escritórios de desenvolvimento de projetos agropecuários;
- Comércio, escritórios de representação, comissão, consignação, bolsa de mercadorias;
- Comércio e indústria em geral; serviços de proteção ao crédito, locação de máquinas e equipamentos industriais;
- Seguros, finanças e valores;
- corretagem de seguros, administração de bens móveis;
- Transporte, aeroporto, agentes de vendas de passagens, agentes de turismo, locação de veículos, rodoviária, touring, consórcio, agentes de emprego;
- Atividades econômicas, escritório de cobrança, locação de mão-de-obra.

Outros Serviços

- Serviços de comunicação; diversões, radiodifusão, e teledifusão; serviços comunitários; comércio e adm. de valores imobiliários e de imóveis; serviços de utilidade pública; serviços pessoais; e outros serviços.

Nota Técnica N°1/2003

A Secretaria de Estado e Trabalho – SETRAB, juntamente com o DIEESE e Fundação SEADE/SP procederam à atualização da série histórica da Pesquisa de Emprego e Desemprego no Distrito Federal. Desde a sua implantação, esta é a primeira vez que se procede ao ajuste das estimativas históricas da PED/DF aos resultados do Censo Demográfico. Estudos baseados nos resultados do Censo Demográfico 2000-IBGE, revelaram que as projeções demográficas da PED/DF estavam subestimadas em aproximadamente 15%.

Uma vez ajustada a série histórica da PED/DF, todos os indicadores absolutos foram alterados, não havendo, no entanto, modificações de tendências, comparando-se a série anterior com a atual. Registraram-se, ainda, discretas alterações das taxas de participação e de desemprego (em torno de 2,0%), devido à nova ponderação dos Grupos de Regiões Administrativas, ajustada ao crescimento populacional dessas regiões. Isso resultou na diminuição do peso do Grupo 1, de renda mais alta e elevação dos pesos dos Grupos 2 e 3 (de renda intermediária e baixa, respectivamente) onde os níveis de desemprego são maiores. A partir de setembro de 2003 a base da série histórica da PED/DF passa para o ano de 2000 (média anual), antes fixada na média de 1992.

GOVERNO DO DISTRITO FEDERAL

JOSÉ ROBERTO ARRUDA
Governador

ROBSON RODOVALHO
Secretário de Estado de Trabalho

FUNDAÇÃO SISTEMA ESTADUAL DE ANÁLISE DE DADOS - SEADE/SP

Felícia Madeira - Diretora-Executiva

DEPARTAMENTO INTERSINDICAL DE ESTATÍSTICA E ESTUDOS SOCIOECONÔMICOS - DIEESE

*João Vicente Silva Cayres - Presidente
Clemente Ganz Lúcio - Diretor Técnico
Clóvis Scherer - Supervisor do Escritório Regional – DF*

COORDENADORES

*Adalgiza Lara Amaral - Coordenação Ped-DF pelo Dieese
Atsuko Haga - Representante da Fundação Seade
Godofredo Gonçalves Filho – GraalBrasil
Rodrigo Delmasso – SETRAB-UAG-GDF
Maria Lúcia Leal de Oliveira (Apoio)*

EQUIPE DE ANÁLISE:

Fernanda Chuerubim, Tiago Oliveira

GERÊNCIA DE CAMPO, METODOLOGIA E TREINAMENTO:

Adalgiza Lara Amaral

COORDENAÇÃO DE CHECAGEM E LISTAGEM:

Osney Monteiro Carvalho

Equipe: Antônio Carlos dos Santos, Edna Rodrigues Costa, Elita Gurgel Freitas Filha, Inah S. Rodrigues, José Wilson dos Santos, Luiza Rosemeire R. Dias Sousa, Marcos Antônio de Jesus Costa, Maria Eunice Nazário, Valdecy Francisco de Souza (Listador).

Apoio: Janilene Andréa R. Paz

COORDENAÇÃO DE CRÍTICA:

Violeta Luzia Hristov

Equipe: Aparecida Silva Melo, Benedita de Sales Riotinto, Carla Gaspar Ribeiro, Claudia Rocha Rodrigues, Sônia Maria Ferreira do Amarante, Tonphson Luiz Haussler Ramos.

COORDENAÇÃO DE DIGITAÇÃO: Osney Monteiro Carvalho

COORDENAÇÃO DA DIGITAÇÃO E CONSISTÊNCIA: Jansen Gader da Silva Peres

Equipe: Maria Eunice Lacerda, Emerson Henrique de Sousa, Glauber Rabelo Santana, Glayson Luiz Alvarenga Chamiço, Pâmela Regina Cruz dos Santos.

COORDENAÇÃO DA SUPERVISÃO DE CAMPO:

Vânia Aparecida Azevedo

Equipe: Eduardo Albano da Costa, Jerusa do Nascimento Rodrigues, Maria Aldina C. de Souza, Regina Célia Gonsalves de Souza, Najla C. Marinho, Maria Diva Nóbrega de Paula.

Apoio: Hudson Freitas Soares

EQUIPE DE ENTREVISTADORES:

Adriana Ferreira de Carvalho, Afonso Celso de Sá, Antônia de Gurgel Aragão, Antônio Alves Gomes, Arnon Souza da Silva, Airtton Roniel da Silva, Beatriz de Abreu, Bernadete Maria Oliveira, Clerismar Soares da Costa, Diorlei Costa Martins, Elisângela Rodrigues da Mata, Gisele Rodrigues da Silva, Hilda Martins Sobral, Jeane da Conceição Lima, Kate Ferreira de Sá, Lucinei Apolinário Ferreira, Maria Delza Souza Reis, Núbia Ferreira da Costa, Ozinei Lopes Gama, Regina Célia Lopes, Reginaldo Barroso de Melo, Rosemar Sena Damacena, Viviane Sousa Petroceli, Wanderlubia de C. Naous.

PESQUISA DE CAMPO E APOIO LOGÍSTICO:



GraalBrasil
SHIN CA 01 Lt. 01 Salas 419/420 – Shopping Deck Norte
Lago Norte – DF
CEP 70.503-501
Tel. (061) 3468-3344