

## PESQUISA DE EMPREGO E DESEMPREGO NO DISTRITO FEDERAL

**ABRIL DE 2008**

### Taxa de desemprego cresce pelo quarto mês consecutivo no DF

As informações captadas pela Pesquisa de Emprego e Desemprego no Distrito Federal para o mês de abril de 2008 mostram pequeno aumento na taxa de desemprego total e relativa estabilidade no nível de ocupação. O rendimento médio real dos ocupados manteve-se relativamente estável entre fevereiro e março (-0,1%), período de referência dos rendimentos, interrompendo movimento ascendente dos dois meses anteriores.

**Tabela 1**  
Estimativas do Número de Pessoas de 10 Anos e Mais, segundo Condição de Atividade  
Distrito Federal  
Abril/07, Março/08 e Abril/08

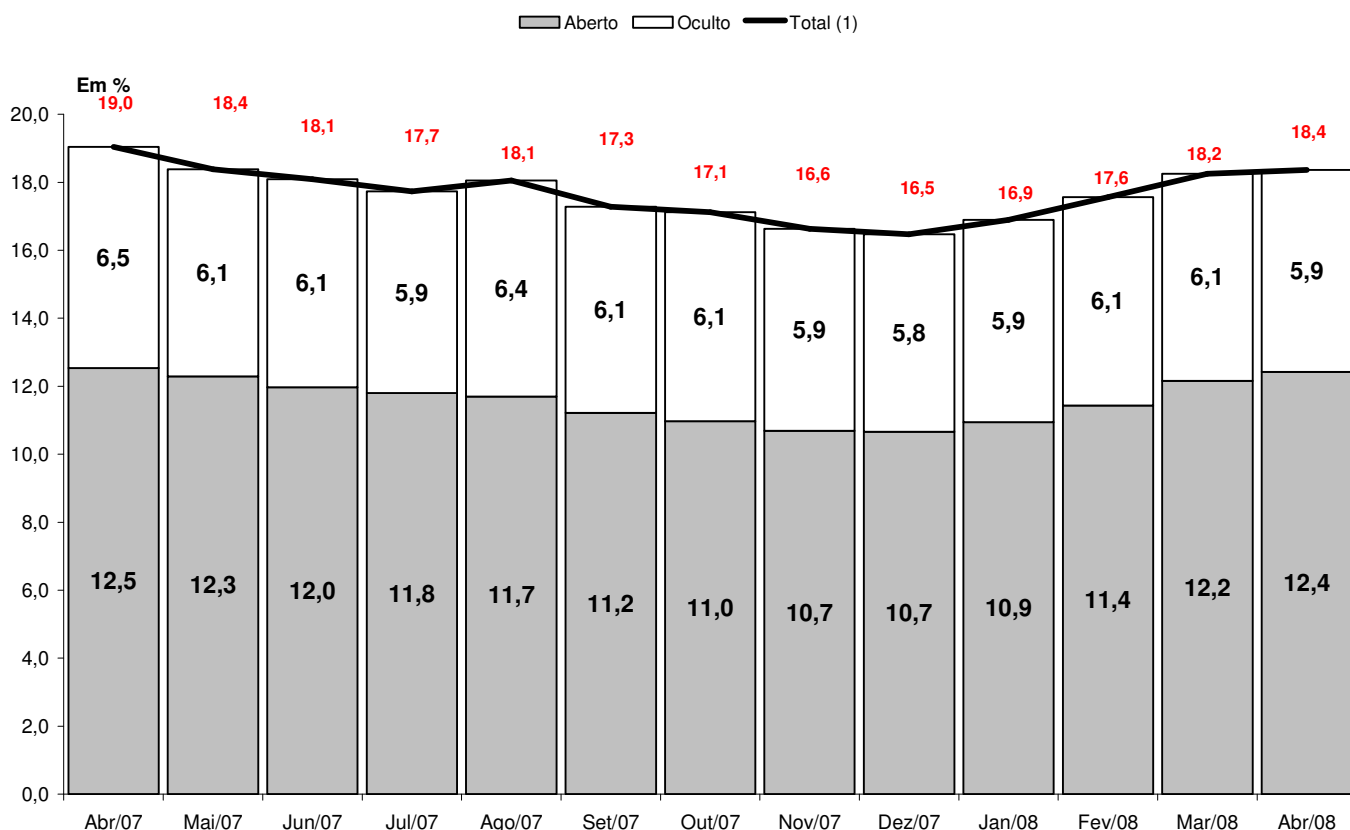
Condição de Atividade	Estimativas (em mil pessoas)			Variações			
				Absoluta (em mil pessoas)		Relativa (%)	
	Abr./07	Mar./08	Abr./08	Abr.08- Mar.08	Abr.08- Abr.07	Abr.08/ Mar.08	Abr.08/ Abr.07
<b>População em Idade Ativa</b>	<b>1.963</b>	<b>2.036</b>	<b>2.036</b>	<b>0</b>	<b>73</b>	<b>0,0</b>	<b>3,7</b>
População Economicamente Ativa	1.262	1.326	1.329	3	67	0,2	5,3
Ocupados	1.022	1.084	1.085	1	63	0,1	6,2
Desempregados	240	242	244	2	4	0,8	1,7
Em Desemprego Aberto	158	161	165	4	7	2,5	4,4
Em Desemprego Oculto pelo Trabalho Precário	45	39	41	2	-4	5,1	-8,9
Em Desemprego Oculto pelo Desalento	37	42	38	-4	1	-9,5	2,7
<b>Inativos com 10 anos e mais</b>	<b>702</b>	<b>711</b>	<b>707</b>	<b>-3</b>	<b>6</b>	<b>-0,6</b>	<b>0,7</b>
<b>Taxa de Desemprego Total (em %)</b>	<b>19,0</b>	<b>18,2</b>	<b>18,4</b>	-	-	-	-
Desemprego Aberto	12,5	12,2	12,4	-	-	-	-
Desemprego Oculto pelo Trabalho Precário	3,5	2,9	3,0	-	-	-	-
Desemprego Oculto pelo Desalento	3,0	3,1	2,9	-	-	-	-

Fonte: PED-DF - Convênio SEDEST-GDF, SEADE-SP e DIEESE.

1. As informações da Pesquisa de Emprego e Desemprego do Distrito Federal mostram que, ainda que em menor intensidade, em abril, houve elevação da **taxa de desemprego total** pelo quarto mês consecutivo, ao passar de 18,2% em março para os atuais 18,4%. Esse comportamento deveu-se exclusivamente ao crescimento da taxa de desemprego aberto (de 12,2% para 12,4%), uma vez que a taxa de desemprego oculto diminuiu (de 6,0% para 5,9%).

2. O contingente de desempregados foi estimado em 244 mil pessoas, 2 mil a mais que no mês anterior. Este aumento deveu-se ao descompasso entre o número de pessoas (3 mil) que ingressaram no mercado de trabalho e a criação de novas vagas (1 mil). A **taxa de participação** passou de 65,1% em março para 65,3% em abril.

**Gráfico A**  
**Taxas de Desemprego, por Tipo**  
**Distrito Federal**  
**2007 – 2008**



**Fonte:** PED-DF – Convênio SEDEST-GDF, Seade-SP e Dieese.

(1) A taxa de desemprego total é composta pela soma das taxas de desemprego aberto e oculto.

3. Entre março e abril, o **nível de ocupação** no Distrito Federal praticamente não se alterou (+0,1%) e o total de ocupados foi estimado em 1.085 mil pessoas, 1 mil a mais do que no mês anterior. Verificou-se comportamento diferenciado entre os setores de atividade para o mesmo período: o *Comércio* e a *Indústria de Transformação* apresentaram reduções de 2,8% e 2,1%, respectivamente. Já a o agregado *Outros Setores* (9,1%), *Serviços* (1,1%) e a *Administração Pública* (0,6%) tiveram aumentos na ocupação e a *Construção Civil* permaneceu estável (Tabela 2). No setor de *Serviços*, destacam-se as reduções nos ramos de *Saúde* (5,4%), *Educação* (2,7%) e *Alimentação* (1,9%) e os acréscimos nos de *Oficina Mecânica* (10,0%), *Transporte e Armazenagem* (7,4%), *Serviços Especializados* (4,5%) e *Creditícios* (3,6%).

**Tabela 2**  
**Estimativas do Número de Ocupados, segundo Setores de Atividade**  
**Distrito Federal**  
**Abril/07, Março/08 e Abril/08**

Setores de Atividade	Estimativas (em mil pessoas)			Variações			
				Absoluta (em mil pessoas)		Relativa (%)	
	Abr./07	Mar./08	Abr./08	Abr.08- Mar.08	Abr.08- Abr.07	Abr.08/ Mar.08	Abr.08/ Abr.07
<b>Total</b>	<b>1.022</b>	<b>1.084</b>	<b>1.085</b>	<b>1</b>	<b>63</b>	<b>0,1</b>	<b>6,2</b>
Indústria	38	48	47	-1	9	-2,1	23,7
Construção Civil	45	48	48	0	3	0,0	6,7
Comércio	155	176	171	-5	16	-2,8	10,3
Serviços	505	525	527	2	22	0,4	4,4
Administração Pública	166	177	178	1	12	0,6	7,2
Outros (1)	113	110	114	4	1	3,6	0,9

Fonte: PED-DF - Convênio SEDEST-GDF, SEADE-SP e DIEESE.

(1) Inclui Serviços Domésticos.

4. Segundo **posição na ocupação**, houve diminuição do nível de assalariamento total (0,9%) para o período em análise, decorrente tanto do comportamento do setor privado (1,4%) quanto no setor público (0,4%). No segmento privado, registraram-se decréscimos entre os assalariados com e sem carteira de 1,0% e 3,2%, respectivamente. Entre os autônomos, o crescimento foi de 1,2%. (Tabela 3).

**Tabela 3**  
**Estimativas do Número de Ocupados, segundo Posição na Ocupação**  
**Distrito Federal**  
**Abril/07, Março/08 e Abril/08**

Posição na Ocupação	Estimativas (em mil pessoas)			Variações			
				Absoluta (em mil pessoas)		Relativa (%)	
	Abr./07	Mar./08	Abr./08	Abr.08- Mar.08	Abr.08- Abr.07	Abr.08/ Mar.08	Abr.08/ Abr.07
<b>Total</b>	<b>1.022</b>	<b>1.084</b>	<b>1.085</b>	<b>1</b>	<b>63</b>	<b>0,1</b>	<b>6,2</b>
Total de Assalariados (1)	678	742	735	-7	57	-0,9	8,4
Setor Privado	446	493	486	-7	40	-1,4	9,0
Com Carteira Assinada	359	398	394	-4	35	-1,0	9,7
Sem Carteira Assinada	87	95	92	-3	5	-3,2	5,7
Setor Público	232	250	249	-1	17	-0,4	7,3
Autônomos	164	165	167	2	3	1,2	1,8
Demais Posições (2)	179	177	183	6	4	3,4	2,2

Fonte: PED-DF - Convênio SEDEST-GDF, SEADE-SP e DIEESE.

(1) Incluem os que não informaram o segmento em que trabalham.

(2) Incluem empregadores, empregados domésticos, donos de negócio familiar, trabalhadores familiares sem remuneração, profissionais liberais e outras posições ocupacionais.

5. O **rendimento médio real dos ocupados** manteve-se relativamente estável (-0,1%) no valor de R\$ 1.642, entre fevereiro e março. Entre os assalariados, o salário médio cresceu pelo segundo mês consecutivo. O aumento verificado foi de 0,7% em relação a fevereiro, passando a corresponder a R\$ 1.910. A massa de rendimento real dos assalariados ficou estável e a dos ocupados decresceu 0,7% (Tabela 4 e Tabela 13 no Anexo Estatístico).

**Tabela 4**

**Rendimento Médio Real (1) dos Ocupados, Assalariados, segundo Categorias Seleccionadas e Trabalhadores Autônomos**  
**Março/07, Fevereiro/08 e Março/08**

Categorias Seleccionadas	Rendimentos (em reais de março de 2008)			Variações (%)	
	Mar./2008	Fev./08	Mar./08	Mar.08/ Fev.08	Mar./08 Mar./07
<b>Total de Ocupados</b>	<b>1.522</b>	<b>1.643</b>	<b>1.642</b>	<b>-0,1</b>	<b>7,9</b>
Total de Assalariados (2)	1.781	1.896	1.910	0,7	7,2
Setor Privado	928	960	965	0,5	4,0
Com Carteira	962	1.005	1.006	0,1	4,6
Sem Carteira	771	729	758	4,0	-1,7
Comércio	792	790	801	1,4	1,1
Serviços	979	1.016	1.027	1,1	4,9
Setor Público	3.573	3.895	3.942	1,2	10,3
Trabalhadores Autônomos	816	821	865	5,4	6,0

Fonte: PED-DF - Convênio SEDEST-GDF, SEADE-SP e DIEESE.

(1) Inflator Utilizado: INPC-DF - IBGE.

(2) Inclui setor público.

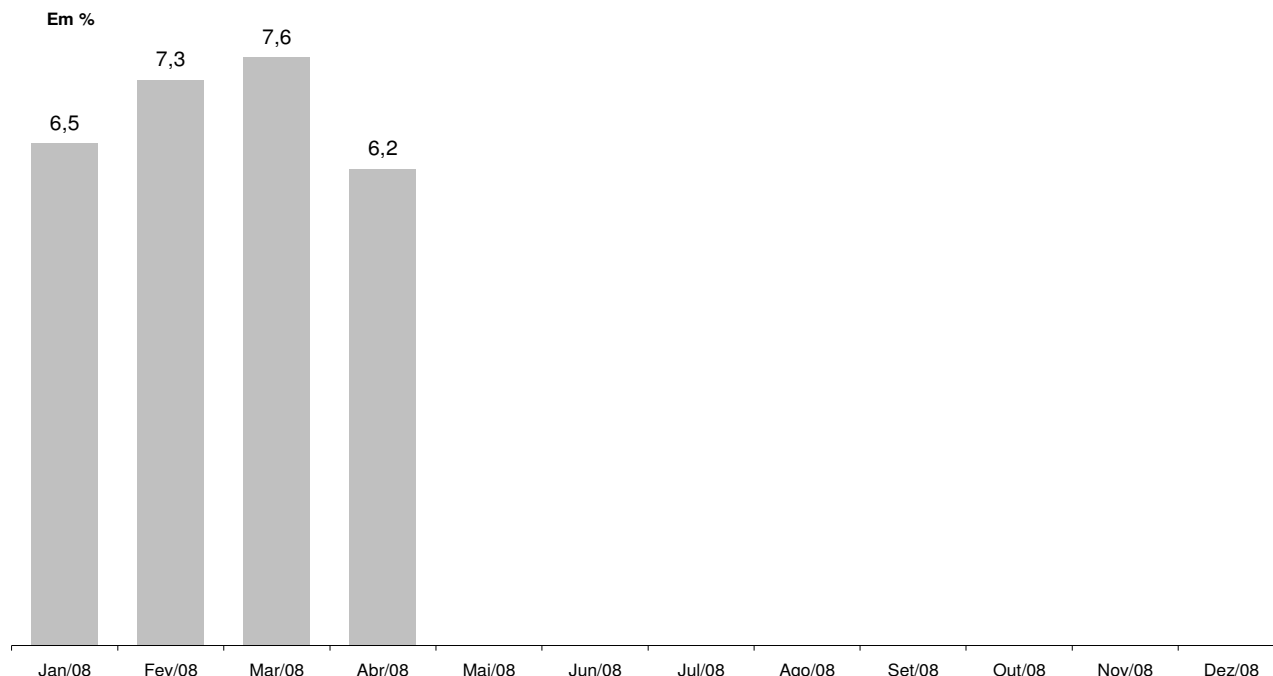
## COMPORTAMENTO EM 12 MESES

6. Em relação a abril de 2008, a **taxa de desemprego total** no Distrito Federal diminuiu de 19,0% para os atuais 18,4% da população economicamente ativa. A taxa de desemprego aberto passou de 12,5% para 12,4% e a de desemprego oculto, de 6,5% para 5,9% neste período (Tabela 1).

7. Entre os meses de abril de 2007 e 2008, foram criadas 63 mil ocupações, número inferior ao de pessoas que ingressaram no mercado de trabalho (67 mil), o que gerou a elevação de 4 mil pessoas no contingente de desempregados. O **tempo de procura médio por um trabalho** diminuiu de 63 semanas em abril de 2007 para 60 semanas o mesmo mês em 2008. (Tabela 1).

8. Nos últimos 12 meses, o **nível de ocupação** cresceu 6,2%, pelo desempenho positivo observado em todos os setores de atividade. Destacam-se os aumentos ocorridos no setor *Serviços*, com a geração de 22 mil novas ocupações (4,1%), no *Comércio*, com a criação de 16 mil ocupações (10,3%), na *Administração Pública*, 12 mil novas contratações (7,2%) e na *Indústria de Transformação*, que contratou 9 mil pessoas no período (23,7%) (Tabela 2).

**Varição anual (1) do nível de ocupação  
Distrito Federal – Janeiro a Abril de 2008**



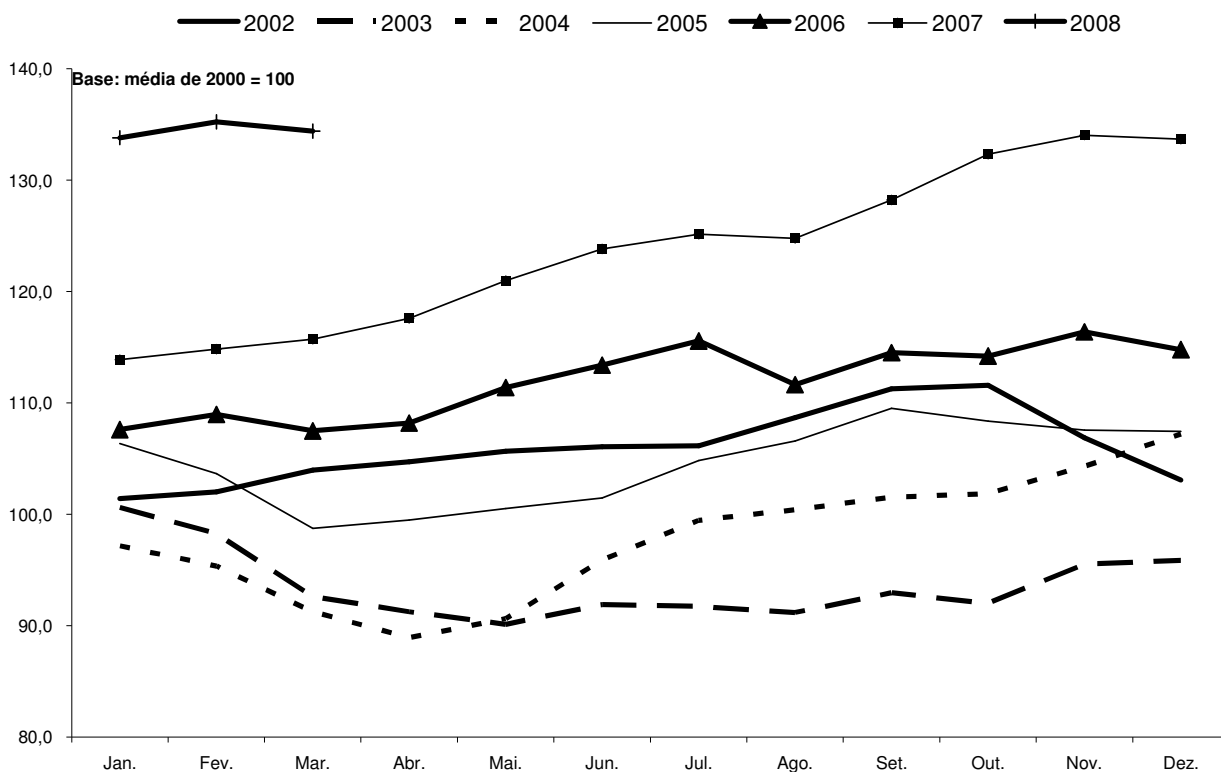
**FONTE:** PED-DF – Convênio – SEDEST-GDF, Seade-SP e Dieese.

(1) Variação relativa em relação ao mesmo mês do ano anterior.

9. Por **posição na ocupação**, o assalariamento cresceu 8,4% no período em análise, o equivalente a 57 mil ocupações. Esse resultado se deveu ao desempenho do setor privado (40 mil) e do setor público (17 mil). No setor privado, a ampliação entre os assalariados com carteira de trabalho assinada (35 mil) superou a dos sem carteira (5 mil). Entre os autônomos o aumento foi de 3 mil (Tabela 3).

10. Comparando-se os valores de março de 2008 com os do mesmo mês de 2007, o **rendimento médio real dos ocupados** registrou aumento de 7,9% e o dos assalariados de 7,2%. As massas de rendimentos dos ocupados e dos assalariados aumentaram 15,5% e 18,3%, respectivamente, no período (Tabela 4 e Tabela 13 no Anexo Estatístico).

**Gráfico C**  
**Índice da massa de rendimentos reais (1) dos ocupados (2)**  
**Distrito Federal - 2002-2008**



**FONTE:** PED-DF – Convênio – SEDEST-GDF, Seade-SP e Dieese.

(1) Inflator utilizado: INPC-DF - IBGE.

(2) Incluem os ocupados que não tiveram remuneração no mês e exclui os trabalhadores familiares sem remuneração salarial.

## Anexo Estatístico

### TABELAS

- Tabela 01** Estimativa do número de pessoas economicamente ativas, ocupadas, desempregadas e inativas maiores de 10 anos, taxas globais de participação e taxa de desemprego total - Distrito Federal - 1992 a 2008.
- Tabela 02** Taxas de desemprego por tipo e por grupos de regiões administrativas - Distrito Federal - 1992 a 2008.
- Tabela 03** Taxas de desemprego segundo atributos pessoais - Distrito Federal - 1992 a 2008.
- Tabela 04** Índice do nível de ocupação por setor de atividade econômica - Distrito Federal – 1992 a 2008.
- Tabela 05** Índice do nível de ocupação do setor serviços por ramo de atividade - Distrito Federal - 1992 a 2008.
- Tabela 06** Índice do nível de ocupação segundo posição na ocupação - Distrito Federal – 1992 a 2008.
- Tabela 07** Rendimento médio real trimestral dos ocupados e dos assalariados no trabalho principal Distrito Federal – 1992 a 2008.
- Tabela 08** Rendimento médio real trimestral dos assalariados no setor privado com e sem carteira de trabalho assinada e no setor público - Distrito Federal - 1992 a 2008.
- Tabela 09** Rendimento médio real trimestral segundo os setores de atividade - Distrito Federal – 1992 a 2008.
- Tabela 10** Rendimento real trimestral por grupo de rendimentos dos ocupados e assalariados no trabalho principal (percentil) – Distrito Federal - 1992 a 2008.
- Tabela 11** Índice de rendimento real trimestral por grupo de rendimentos dos ocupados e assalariados no trabalho principal (percentil) – Distrito Federal - 1992 a 2008.
- Tabela 12** Rendimento médio real trimestral das mulheres e dos homens ocupados no trabalho principal - Distrito Federal - 1992 a 2008.
- Tabela 13** Índices trimestrais do emprego, do rendimento médio real e da massa de rendimentos reais dos ocupados e dos Assalariados – Distrito Federal - 1992 a 2008.

Tabela 01

Estimativa do número de pessoas economicamente ativas, ocupadas, desempregadas e inativas maiores de 10 anos,  
taxas globais de participação e taxa de desemprego total  
Distrito Federal - 1992 a 2008

Período <sup>1</sup>	População economicamente ativa (PEA)						Inativos maiores de 10 anos		Taxas (%)			Desemprego total (DES/PEA) <sup>5</sup>
	Total		Ocupados		Desempregados				Participação (PEA/PIA)			
	Número absoluto <sup>2</sup>	Índice <sup>3</sup>	Número absoluto <sup>2</sup>	Índice <sup>3</sup>	Número absoluto <sup>2</sup>	Índice <sup>3</sup>	Número absoluto <sup>2</sup>	Índice <sup>3</sup>	Total <sup>4</sup>	Homens	Mulheres	
Abril/1992	723	72,7	614	77,4	109	54,4	487	82,3	59,7	71,1	49,9	15,1
Abril/1993	754	75,8	638	80,4	116	57,8	497	83,9	60,3	71,1	50,9	15,4
Abril/1994	773	77,8	657	82,8	116	57,7	520	87,8	59,8	70,5	50,6	15,0
Abril/1995	787	79,2	669	84,3	118	58,9	548	92,6	58,9	69,2	50,0	15,0
Abril/1996	848	85,3	702	88,5	146	72,7	532	89,8	61,5	70,8	53,4	17,2
Abril/1997	873	87,8	713	89,9	160	79,6	552	93,3	61,2	70,3	53,6	18,3
Abril/1998	911	91,6	733	92,3	178	88,6	562	94,9	61,8	70,9	54,0	19,5
Abril/1999	937	94,3	727	91,6	210	104,8	584	98,7	61,6	70,3	54,2	22,4
Abril/2000	979	98,5	761	95,9	218	108,9	592	100,0	62,3	69,9	55,9	22,3
Abril/2001	1.014	102,0	799	100,7	215	107,2	609	102,9	62,5	70,1	56,0	21,2
Abril/2002	1.075	108,1	843	106,3	232	115,6	601	101,5	64,1	72,1	57,3	21,6
Abril/2003	1.106	111,3	841	106,0	265	131,8	625	105,6	63,9	71,6	57,4	23,9
Abril/2004	1.135	114,2	875	110,2	260	129,6	652	110,2	63,5	70,7	57,4	22,9
Janeiro/2005	1.191	119,8	962	121,3	229	114,0	639	108,0	65,1	71,5	59,6	19,2
Fevereiro	1.182	118,9	953	120,1	229	113,9	654	110,4	64,4	70,9	58,8	19,3
Março	1.186	119,3	945	119,1	241	120,2	654	110,4	64,5	70,8	59,1	20,3
Abril	1.187	119,4	947	119,3	240	119,6	658	111,2	64,3	71,1	58,6	20,2
Mai	1.195	120,2	955	120,4	240	119,4	656	110,7	64,6	71,5	58,8	20,0
Junho	1.191	119,8	959	120,8	232	115,7	664	112,2	64,2	71,0	58,5	19,5
Julho	1.196	120,3	967	121,9	229	114,0	664	112,2	64,3	71,1	58,6	19,1
Agosto	1.193	120,0	971	122,4	222	110,8	672	113,5	64,0	70,9	58,2	18,6
Setembro	1.204	121,1	983	123,9	221	110,1	666	112,4	64,4	71,7	58,3	18,4
Outubro	1.216	122,3	994	125,3	222	110,4	660	111,4	64,8	71,9	58,9	18,2
Novembro	1.226	123,3	1.000	126,1	226	112,4	654	110,5	65,2	72,0	59,5	18,4
Dezembro	1.231	123,8	1.012	127,6	219	109,1	654	110,5	65,3	71,9	59,8	17,8
Janeiro/06	1.231	123,8	1.002	126,3	229	113,9	665	112,4	64,9	71,7	59,1	18,6
Fevereiro	1.232	123,9	992	125,1	240	119,8	668	112,8	64,8	71,6	59,1	19,5
Março	1.230	123,7	976	123,0	254	126,5	676	114,2	64,5	71,3	58,7	20,6
Abril	1.232	123,9	977	123,1	255	127,1	669	112,9	64,8	71,5	59,0	20,7
Mai	1.241	124,8	999	126,0	242	120,6	663	112,0	65,2	71,9	59,4	19,5
Junho	1.238	124,5	1.006	126,7	232	115,4	645	108,9	65,8	72,4	60,0	18,7
Julho	1.246	125,3	1.021	128,7	225	111,9	643	108,7	65,9	72,6	60,3	18,0
Agosto	1.241	124,8	1.012	127,6	229	114,2	653	110,2	65,5	72,1	59,9	18,5
Setembro	1.256	126,3	1.029	129,7	227	113,3	670	113,1	65,2	72,0	59,6	18,1
Outubro	1.252	125,9	1.027	129,5	225	112,0	679	114,6	64,8	71,3	59,5	18,0
Novembro	1.256	126,3	1.033	130,2	223	111,3	678	114,5	64,9	71,5	59,4	17,8
Dezembro	1.256	126,3	1.034	130,3	222	110,7	684	115,5	64,7	71,2	59,2	17,7
Janeiro/07	1.240	124,7	1.021	128,7	219	108,9	692	116,9	64,2	70,8	58,4	17,6
Fevereiro	1.236	124,3	1.015	127,9	221	109,9	703	118,7	63,7	70,3	58,1	17,9
Março	1.241	124,8	1.007	126,9	234	116,8	703	118,7	63,8	70,5	58,1	18,9
Abril	1.262	126,9	1.022	128,8	240	119,7	702	118,5	64,3	71,0	58,5	19,0
Mai	1.272	128,0	1.038	130,8	234	116,4	694	117,2	64,7	71,8	58,7	18,4
Junho	1.275	128,3	1.044	131,6	231	114,9	696	117,6	64,7	71,4	59,0	18,1
Julho	1.282	129,0	1.055	133,0	227	113,3	695	117,3	64,9	71,7	59,2	17,7
Agosto	1.286	129,4	1.054	132,9	232	115,7	692	116,9	65,0	71,5	59,5	18,1
Setembro	1.298	130,6	1.074	135,4	224	111,8	687	116,1	65,4	71,7	60,1	17,3
Outubro	1.311	131,9	1.087	137,0	224	111,8	680	114,9	65,8	72,1	60,5	17,1
Novembro	1.316	132,4	1.097	138,2	219	109,0	689	116,4	65,6	71,4	60,6	16,6
Dezembro	1.312	132,0	1.096	138,1	216	107,7	695	117,4	65,4	71,4	60,2	16,5
Janeiro/08	1.309	131,7	1.088	137,1	221	110,2	709	119,7	64,9	70,6	60,0	16,9
Fevereiro	1.321	132,9	1.089	137,3	232	115,7	704	119,0	65,2	71,0	60,3	17,6
Março	1.326	133,4	1.084	136,6	242	120,5	711	120,1	65,1	71,2	59,9	18,2
Abril	1.329	133,7	1.085	136,8	244	121,6	707	119,4	65,3	71,4	60,1	18,4
Var. % mensal abr.08/mar.08		0,2		0,1		0,8		-0,6	0,3	0,3	0,3	1,1
Var. % no ano abr.08/dez.07		1,3		-1,0		13,0		1,7	-0,2	0,0	-0,2	11,5
Var. % anual abr.08/abr.07		5,3		6,2		1,7		0,7	1,6	0,6	2,7	-3,2

Fonte: Convênio: DIEESE/SEADE-SP/MTE-FAT/SEDEST-GDF. PED-DF - Pesquisa de Emprego e Desemprego no Distrito Federal.

Notas: 1 - A primeira divulgação da PED-DF refere-se a Fevereiro de 1992.

2 - Em 1.000 pessoas.

3 - Base: média de 2000 = 100.

4 - Total da população economicamente ativa dividido pelo total da população em idade ativa.

5 - Taxa de desemprego total: total dos desempregados dividido pela população economicamente ativa total vezes 100.



Tabela 02

Taxas de desemprego por tipo e por grupos de regiões administrativas  
Distrito Federal - 1992 a 2008

Período	Taxas de desemprego (DES/PEA) (%)							
	Total	Aberto	Oculto			Por grupo de regiões administrativas		
			Total	Precário	Desalento	Grupo 1	Grupo 2	Grupo 3
Abril/1992	15,1	10,3	4,8	2,4	2,5	7,5	14,7	20,0
Abril/1993	15,4	10,4	5,0	2,6	2,3	7,5	15,1	19,8
Abril/1993	15,0	10,4	4,5	2,4	2,1	6,4	14,1	20,4
Abril/1994	15,0	10,8	4,2	2,4	1,8	6,1	13,9	20,4
Abril/1995	17,2	11,5	5,7	2,9	2,8	8,2	16,3	22,3
Abril/1996	18,3	12,3	6,0	3,2	2,8	8,6	17,5	23,3
Abril/1997	19,5	12,6	6,9	3,9	3,0	8,8	18,8	24,6
Abril/1998	22,4	15,1	7,4	4,1	3,3	9,1	20,6	29,4
Abril/2000	22,3	15,0	7,3	3,9	3,5	10,4	18,9	30,3
Abril/2001	21,2	13,7	7,5	3,9	3,6	11,1	18,1	27,9
Abril/2002	21,6	13,9	7,7	4,1	3,5	10,4	19,2	27,8
Abril/2003	23,9	15,3	8,7	5,1	3,6	11,1	21,3	30,4
Abril/2004	22,9	14,8	8,2	4,1	4,0	11,0	20,0	29,4
Janeiro/2005	19,2	11,9	7,3	3,8	3,5	10,2	16,5	24,4
Fevereiro	19,4	12,3	7,1	3,6	3,5	10,3	16,9	24,3
Março	20,3	13,3	7,1	3,7	3,4	10,7	17,6	25,8
Abril	20,2	13,3	6,9	3,7	3,3	10,0	18,1	25,2
Mai	20,1	13,2	6,9	3,9	3,0	10,0	18,0	24,7
Junho	19,5	12,7	6,8	3,7	3,1	10,9	17,4	23,8
Julho	19,1	12,5	6,7	3,7	3,0	11,2	16,5	23,8
Agosto	18,6	12,1	6,6	3,6	3,0	10,1	16,1	23,3
Setembro	18,4	11,9	6,5	3,7	2,7	7,6	16,5	23,0
Outubro	18,2	11,9	6,3	3,7	2,7	6,9	16,4	23,0
Novembro	18,4	12,2	6,2	3,6	2,5	7,9	16,3	23,2
Dezembro	17,8	11,9	5,9	3,2	2,7	9,9	15,4	22,2
Janeiro/06	18,6	12,2	6,4	3,5	2,9	11,4	16,3	22,5
Fevereiro	19,5	12,4	7,1	3,9	3,1	11,1	16,9	24,1
Março	20,6	12,9	7,7	4,4	3,4	11,2	18,2	25,3
Abril	20,7	13,0	7,7	4,3	3,4	10,3	18,6	25,3
Mai	19,5	12,0	7,5	4,1	3,4	10,4	17,7	23,5
Junho	18,7	11,2	7,5	4,2	3,3	9,4	17,3	22,3
Julho	18,0	10,4	7,6	4,4	3,2	9,6	17,0	21,2
Agosto	18,5	10,6	7,8	4,4	3,4	9,5	17,9	21,2
Setembro	18,1	10,5	7,6	4,3	3,3	10,3	17,4	20,7
Outubro	17,9	10,6	7,4	4,2	3,2	9,9	17,0	20,8
Novembro	17,8	10,3	7,5	4,3	3,2	9,8	16,7	20,7
Dezembro	17,7	10,2	7,5	4,5	3,0	8,4	16,6	21,0
Janeiro/07	17,6	10,5	7,1	4,2	2,9	9,4	16,6	20,6
Fevereiro	17,9	11,2	6,6	3,8	2,8	9,1	16,7	21,0
Março	18,9	12,4	6,5	3,5	3,0	9,9	17,5	22,3
Abril	19,0	12,5	6,5	3,5	3,0	8,8	17,6	22,9
Mai	18,4	12,3	6,1	3,1	3,0	8,3	17,3	21,8
Junho	18,1	12,0	6,1	3,2	2,9	7,5	17,2	21,6
Julho	17,7	11,8	5,9	3,2	2,7	7,4	16,3	21,6
Agosto	18,1	11,7	6,4	3,5	2,8	8,8	16,3	22,0
Setembro	17,3	11,2	6,1	3,4	2,7	9,6	15,3	21,0
Outubro	17,1	11,0	6,1	3,2	2,9	9,8	15,4	20,5
Novembro	16,6	10,7	5,9	3,1	2,9	9,3	14,6	20,3
Dezembro	16,5	10,7	5,8	3,0	2,9	9,0	14,4	20,3
Janeiro/08	16,9	10,9	5,9	2,9	3,1	9,7	14,2	21,2
Fevereiro	17,6	11,4	6,1	3,1	3,1	10,2	14,7	22,0
Março	18,2	12,2	6,1	2,9	3,1	10,8	15,5	22,6
Abril	18,4	12,4	5,9	3,0	2,9	10,1	15,8	22,6
Var. % mensal abr.08/mar.08	1,1	1,6	-3,3	3,4	-6,5	-6,5	1,9	0,0
Var. % no ano abr.08/dez.07	11,5	15,9	1,7	0,0	0,0	12,2	9,7	11,3
Var. % anual abr.08/abr.07	-3,2	-0,8	-9,2	-14,3	-3,3	14,8	-10,2	-1,3

Fonte: Convênio: DIEESE/SEADE-SP/MTE-FAT/SEDEST-GDF. PED-DF - Pesquisa de Emprego e Desemprego no Distrito Federal.

Obs.: Grupo 1: Grupo de Regiões Administrativas de renda mais alta ( Brasília, Lago Sul e Lago Norte); Grupo 2: Grupo de Regiões Administrativas de renda intermediária (Gama, Taguatinga, Sobradinho, Planaltina, Núcleo Bandeirante, Guará, Cruzeiro, Candangolândia e Riacho Fundo); Grupo 3: Grupo de Regiões Administrativas de renda mais baixa (Brazlândia, Ceilândia, Samambaia, Paranoá, São Sebastião, Santa Maria e Recanto das Emas).

Tabela 03

Taxas de desemprego segundo atributos pessoais  
Distrito Federal - 1992 a 2008

Em percentual

Período	Sexo			Faixa etária				Posição na família		Cor		Experiência anterior de trabalho <sup>1</sup>	
	Total	Homens	Mulheres	10-17	18-24	25-39	40 e mais	Chefe	Demais membros	Negra	Não negra	Sim	Não
Abril/1992	15,1	13,4	17,3	33,4	23,6	11,4	7,4	7,7	20,4	17,5	13,3	12,0	3,1
Abril/1993	15,4	13,3	18,0	38,6	24,1	12,0	6,2	6,5	21,7	18,1	13,4	11,9	3,5
Abril/1994	15,0	13,2	17,1	38,0	24,2	11,3	5,9	7,4	20,3	17,5	13,5	11,5	3,5
Abril/1995	15,0	13,5	16,8	41,5	24,5	10,9	6,1	7,0	20,7	17,6	13,1	11,6	3,4
Abril/1996	17,2	15,3	19,4	41,0	27,4	13,5	7,4	8,7	22,9	18,8	15,5	13,7	3,5
Abril/1997	18,3	15,5	21,4	48,3	28,4	14,3	9,0	8,8	24,9	20,2	16,3	14,4	3,9
Abril/1998	19,5	17,3	22,0	50,8	31,7	14,7	8,9	10,0	26,2	20,7	17,2	15,4	4,2
Abril/1999	22,4	19,6	25,6	54,7	35,9	17,7	11,3	11,9	29,9	24,1	19,7	18,2	4,2
Abril/2000	22,3	19,2	25,6	57,8	34,0	18,3	11,7	13,1	28,8	24,7	18,3	18,1	4,2
Abril/2001	21,2	18,2	24,4	56,9	34,5	17,1	10,5	11,2	28,5	23,2	18,3	17,5	3,7
Abril/2002	21,6	18,5	24,9	61,7	35,0	17,0	11,1	11,3	28,8	23,7	17,7	17,6	4,0
Abril/2003	23,9	21,2	26,8	66,1	39,1	18,8	12,5	13,5	31,3	25,5	20,9	19,4	4,5
Abril/2004	22,9	19,3	26,7	69,3	37,4	18,2	11,2	11,4	31,1	24,4	19,3	18,6	4,3
Janeiro/2005	19,2	16,0	22,5	59,0	33,9	14,6	8,9	9,4	26,1	21,0	15,7	15,3	3,9
Fevereiro	19,4	16,0	22,8	62,6	33,7	15,5	8,6	9,3	26,6	21,0	16,2	15,5	3,8
Março	20,3	17,4	23,3	65,0	34,8	16,5	8,7	9,8	27,7	21,7	17,6	16,4	3,9
Abril	20,2	17,0	23,5	63,5	34,9	16,8	8,4	9,7	27,7	21,4	17,8	16,5	3,7
Maio	20,1	16,9	23,2	62,4	33,6	16,7	8,8	10,0	27,1	21,3	17,5	16,3	3,7
Junho	19,5	16,1	22,9	64,1	32,6	16,0	8,9	10,2	26,2	20,3	17,8	15,8	3,7
Julho	19,1	16,1	22,2	63,4	32,2	15,4	8,9	9,9	25,8	20,0	17,3	15,2	3,9
Agosto	18,6	15,8	21,6	61,8	32,4	15,0	8,1	9,3	25,3	19,3	17,4	14,7	4,0
Setembro	18,4	15,3	21,5	61,6	32,3	14,8	7,5	8,6	25,3	19,4	16,5	14,5	3,9
Outubro	18,2	15,2	21,4	64,3	31,7	14,6	7,5	8,2	25,2	19,3	16,3	14,5	3,7
Novembro	18,4	15,0	21,9	65,6	32,2	14,6	7,6	8,1	25,6	19,3	16,6	14,6	3,8
Dezembro	17,8	14,7	20,9	62,1	30,7	14,4	7,8	8,1	24,5	18,5	16,4	14,2	3,6
Janeiro/06	18,6	15,2	22,0	62,2	32,0	15,2	8,1	8,6	25,5	19,3	17,1	14,8	3,7
Fevereiro	19,5	16,4	22,7	65,4	33,1	15,3	8,9	9,2	26,7	20,6	17,2	15,6	3,9
Março	20,6	17,5	23,9	69,9	34,8	15,8	9,6	9,9	28,2	21,7	18,5	16,4	4,3
Abril	20,7	18,0	23,5	69,9	34,7	16,2	9,5	9,8	28,3	22,0	18,4	16,3	4,4
Maio	19,5	17,1	22,0	65,6	32,8	15,9	8,7	9,2	26,6	20,8	17,5	15,2	4,3
Junho	18,7	16,1	21,5	60,7	32,1	15,8	7,9	8,7	25,6	20,1	16,6	14,4	4,3
Julho	18,0	15,5	20,6	58,4	30,9	15,0	8,0	8,7	24,3	19,3	15,8	13,8	4,2
Agosto	18,5	15,4	21,6	61,0	30,6	15,4	8,3	9,0	24,8	19,5	16,4	14,1	4,3
Setembro	18,1	15,2	21,0	63,1	30,4	14,7	8,1	9,0	24,2	19,2	15,8	13,9	4,2
Outubro	17,9	14,9	21,0	64,7	30,3	14,3	8,1	8,8	24,2	18,8	16,2	13,8	4,2
Novembro	17,8	15,0	20,6	64,1	31,8	13,7	8,5	8,8	24,1	18,9	15,3	13,9	3,8
Dezembro	17,7	14,8	20,7	64,6	30,8	13,9	8,9	8,6	24,2	18,6	15,7	14,0	3,7
Janeiro/07	17,6	14,6	20,9	62,9	30,2	14,3	8,9	8,3	24,3	18,8	15,0	14,2	3,5
Fevereiro	17,9	14,5	21,3	61,9	30,7	14,3	9,0	8,6	24,5	19,0	15,7	14,4	3,4
Março	18,9	15,3	22,6	63,0	32,3	15,4	9,2	8,9	26,0	20,1	16,6	15,3	3,6
Abril	19,0	15,8	22,4	63,8	33,4	15,3	9,0	9,2	26,1	20,4	16,6	15,3	3,7
Maio	18,4	15,5	21,3	64,9	32,2	14,9	7,8	8,3	25,4	19,5	16,2	14,6	3,8
Junho	18,1	15,6	20,6	64,2	32,1	14,4	7,6	8,5	24,7	19,7	15,1	14,3	3,8
Julho	17,7	15,0	20,5	62,5	31,3	14,3	7,6	8,5	24,3	19,4	14,5	14,3	3,5
Agosto	18,1	15,2	21,0	61,9	31,4	15,1	8,0	9,0	24,5	20,1	14,3	14,8	3,3
Setembro	17,3	14,6	20,0	60,6	31,0	14,3	7,5	8,0	24,0	18,9	14,5	14,1	3,2
Outubro	17,1	14,2	20,0	62,4	30,7	14,1	7,0	7,5	23,9	18,5	14,7	13,7	3,4
Novembro	16,6	13,6	19,7	65,2	29,4	13,2	7,1	7,0	23,4	17,5	15,2	13,2	3,5
Dezembro	16,5	13,2	19,8	65,8	28,2	13,4	7,1	7,0	23,1	17,3	14,9	13,0	3,5
Janeiro/08	16,9	13,6	20,2	67,9	28,8	13,6	7,6	7,4	23,4	17,8	15,3	13,3	3,6
Fevereiro	17,6	14,3	20,8	66,4	31,0	14,4	7,2	7,7	24,3	18,6	15,8	13,8	3,7
Março	18,2	15,0	21,5	68,0	32,2	15,0	7,3	8,1	25,3	19,5	16,1	14,4	3,9
Abril	18,4	15,1	21,7	68,8	32,6	15,1	7,3	8,1	25,6	19,7	16,3	14,4	4,0
Var. % mensal abr.08/mar.08	1,1	0,7	0,9	1,2	1,2	0,7	0,0	0,0	1,2	1,0	1,2	0,0	2,6
Var. % no ano abr.08/dez.07	11,5	14,4	9,6	4,6	15,6	12,7	2,8	15,7	10,8	13,9	9,4	10,8	14,3
Var. % anual abr.08/abr.07	-3,2	-4,4	-3,1	7,8	-2,4	-1,3	-18,9	-12,0	-1,9	-3,4	-1,8	-5,9	8,1

Fonte: Convênio: DIEESE/SEADE-SP/MTE-FAT/SEDEST-GDF. PED-DF - Pesquisa de Emprego e Desemprego no Distrito Federal.

Notas: 1 - As taxas de desemprego das pessoas com e sem experiência anterior de trabalho, somadas, são iguais à taxa de desemprego total.

Obs.: A taxa de desemprego relativa a um atributo é obtida dividindo-se o total de desempregados de um segmento pela população economicamente ativa do mesmo atributo.

Tabela 04

Índice do nível de ocupação por setor de atividade econômica  
Distrito Federal - 1992 a 2008

Base: média de 2000 = 100

Período	Total	Indústria de transformação	Construção civil	Comércio	Serviços <sup>1</sup>	Administração pública	Outros <sup>2</sup>
Abril/1992	77,4	87,0	95,4	79,4	73,5	78,0	156,7
Abril/1993	80,4	80,8	115,2	80,1	76,5	83,9	88,6
Abril/1994	82,8	79,6	105,9	86,2	78,4	88,3	90,4
Abril/1995	84,3	82,8	94,8	83,7	81,9	89,9	79,0
Abril/1996	88,5	109,0	88,2	89,4	86,4	90,4	73,0
Abril/1997	89,9	114,0	94,6	93,7	87,0	89,2	99,5
Abril/1998	92,3	101,4	97,8	94,3	92,5	87,1	97,9
Abril/1999	91,6	96,4	79,9	91,4	92,3	90,7	103,0
Abril/2000	95,9	95,8	95,7	94,7	95,2	98,7	97,5
Abril/2001	100,7	87,4	97,3	105,6	100,8	98,7	125,8
Abril/2002	106,3	98,2	96,0	108,5	106,7	105,0	157,1
Abril/2003	106,0	105,1	100,8	113,3	106,5	99,3	134,6
Abril/2004	110,2	105,3	86,2	112,2	111,6	110,1	133,2
Janeiro/2005	121,3	112,9	94,0	134,7	123,2	113,0	126,3
Fevereiro	120,1	114,1	95,7	129,7	121,9	113,4	141,2
Março	119,1	124,4	91,9	124,5	120,2	115,3	156,3
Abril	119,3	121,2	91,6	127,7	120,6	113,3	166,2
Mai	120,4	121,1	90,9	128,7	121,1	116,6	165,7
Junho	120,8	115,4	102,0	133,4	120,4	116,6	146,2
Julho	121,9	121,4	108,0	131,0	122,4	116,1	137,8
Agosto	122,4	130,3	112,8	132,2	122,1	116,2	124,2
Setembro	123,9	139,0	111,2	131,7	125,2	113,9	129,8
Outubro	125,3	132,1	108,6	132,3	127,5	115,2	138,6
Novembro	126,1	126,6	107,8	135,9	129,2	113,0	135,1
Dezembro	127,6	117,6	107,4	144,8	129,4	115,2	139,5
Janeiro/06	126,3	125,9	112,7	143,2	127,1	113,6	138,4
Fevereiro	125,1	126,5	116,2	138,8	126,7	110,4	154,2
Março	123,0	123,5	124,0	125,3	125,9	110,6	170,4
Abril	123,1	115,0	127,3	128,9	125,7	110,6	155,5
Mai	126,0	117,3	131,8	128,7	128,6	115,5	154,6
Junho	126,7	128,7	126,2	131,2	128,9	115,3	164,2
Julho	128,7	137,4	121,6	126,7	132,9	115,6	193,0
Agosto	127,6	133,1	116,4	126,3	131,1	113,9	279,3
Setembro	129,7	123,3	121,5	124,6	133,6	116,8	337,9
Outubro	129,5	119,8	131,3	126,6	133,4	114,4	319,0
Novembro	130,2	125,1	132,2	132,5	134,1	113,4	244,3
Dezembro	130,3	134,9	141,1	135,7	134,1	110,2	172,9
Janeiro/07	128,7	136,2	141,9	137,0	130,7	109,5	188,5
Fevereiro	127,9	132,0	148,4	131,7	131,1	107,5	193,6
Março	126,9	129,9	135,2	132,4	131,2	105,4	184,6
Abril	128,8	126,5	132,8	131,8	134,6	107,2	178,2
Mai	130,8	124,9	129,3	136,1	136,7	109,5	175,4
Junho	131,6	120,5	128,8	134,2	138,5	110,1	183,5
Julho	133,0	124,2	126,1	135,0	139,4	114,5	170,6
Agosto	132,9	130,8	133,8	134,9	138,2	114,5	165,9
Setembro	135,4	137,6	145,1	139,0	138,6	119,0	179,0
Outubro	137,0	139,3	151,8	145,7	139,5	116,4	200,7
Novembro	138,2	143,2	148,4	149,1	140,9	116,4	201,7
Dezembro	138,1	139,5	148,2	150,8	141,8	113,6	185,9
Janeiro/08	137,1	144,7	149,1	151,7	139,9	111,9	179,1
Fevereiro	137,3	147,4	143,4	153,9	139,5	113,5	177,6
Março	136,6	157,6	141,8	149,7	138,4	114,1	185,3
Abril	136,8	154,3	139,2	145,3	140,0	114,6	197,1
Var. % mensal abr.08/mar.08	0,1	-2,1	0,0	-2,8	1,1	0,6	9,1
Var. % no ano abr.08/dez.07	-1,0	11,9	-5,9	-3,4	-1,3	1,1	9,1
Var. % anual abr.08/abr.07	6,2	23,7	6,7	10,3	4,1	7,2	9,1

Fonte: Convênio: DIEESE/SEADE-SP/MTE-FAT/SEDEST-GDF. PED-DF - Pesquisa de Emprego e Desemprego no Distrito Federal.

Notas: 1- Inclui os serviços públicos e privados inclusive os serviços domésticos.

2- Inclui: agricultura, pecuária e extração vegetal e mineral; embaixadas, consulados e representações políticas e outras atividades não classificadas.

3- As variações são calculadas com base nas estimativas e não nos índices.

Tabela 05

Índice do nível de ocupação do setor serviços por ramo de atividade  
Distrito Federal - 1992 a 2008

Base: média 2000 = 100

Período	Serviços											
	Total <sup>1</sup>	Oficina mecânica	Reparação, limpeza e vigilância	Transporte e armazenagem	Especializado	Creditício	Alimentação	Educação	Saúde	Auxiliares	Serviço Doméstico	Outros <sup>2</sup>
Abril/1992	73,5	77,1	101,5	94,9	54,2	91,9	63,7	67,4	65,0	51,2	86,9	62,4
Abril/1993	76,5	86,5	120,6	84,6	55,3	118,0	73,5	61,9	68,2	44,6	92,0	60,1
Abril/1994	78,4	80,5	108,7	89,8	66,8	125,6	71,1	70,4	68,4	55,5	93,3	59,3
Abril/1995	81,9	80,6	120,7	95,6	68,2	109,2	88,2	73,3	78,6	57,4	91,6	61,8
Abril/1996	86,4	86,1	123,1	99,2	74,5	87,9	80,9	84,8	77,2	66,9	98,9	71,7
Abril/1997	87,0	95,4	108,7	97,2	95,4	87,1	77,0	90,1	81,9	64,1	90,4	77,2
Abril/1998	92,5	101,6	119,7	101,7	98,3	83,8	96,4	91,4	79,1	78,5	99,9	78,2
Abril/1999	92,3	105,9	100,8	94,7	95,3	87,2	87,5	84,8	86,5	99,8	91,6	91,6
Abril/2000	95,2	86,7	96,4	95,8	89,8	89,1	102,2	90,1	101,0	85,3	99,5	95,0
Abril/2001	100,8	102,4	109,9	86,3	107,4	92,4	100,7	110,4	106,1	103,2	91,8	100,5
Abril/2002	106,7	110,0	114,4	118,1	109,6	119,9	102,4	103,7	108,1	121,2	97,4	105,1
Abril/2003	106,5	111,0	99,1	99,8	113,8	119,9	102,4	107,7	92,8	135,2	101,4	110,8
Abril/2004	111,6	112,3	101,0	100,0	108,1	126,4	117,9	99,1	95,5	189,2	105,9	118,9
Janeiro/2005	123,2	149,7	122,2	101,8	131,2	115,4	131,9	111,8	110,9	193,5	108,5	133,4
Fevereiro	121,9	135,6	120,9	107,8	129,2	116,0	145,0	109,6	106,1	197,3	105,2	127,9
Março	120,2	130,7	127,6	104,9	121,4	120,2	139,9	105,8	99,3	206,1	105,7	126,0
Abril	120,6	132,6	121,6	112,3	109,1	139,6	137,9	101,3	97,9	213,5	110,2	126,0
Mai	121,1	130,5	122,3	107,1	109,1	142,7	133,1	104,3	105,3	219,7	108,7	126,4
Junho	120,4	128,3	116,2	106,1	108,3	132,5	125,5	103,2	116,0	220,6	110,3	126,3
Julho	122,4	111,8	123,6	111,8	114,3	132,1	130,4	110,6	118,9	205,2	108,1	130,0
Agosto	122,1	106,6	123,5	107,8	113,3	131,1	127,1	114,9	115,3	213,8	110,7	126,8
Setembro	125,2	111,5	127,7	107,4	112,7	138,9	138,5	123,2	114,4	220,3	110,8	127,0
Outubro	127,5	119,5	122,3	107,9	114,8	143,3	138,2	123,0	120,7	234,5	113,3	129,6
Novembro	129,2	122,6	124,8	112,0	122,5	140,7	140,7	122,1	118,2	235,3	112,7	134,7
Dezembro	129,4	124,3	125,3	114,4	126,1	149,3	135,1	122,6	111,4	242,1	111,6	136,1
Janeiro/06	127,1	118,0	128,9	107,3	120,7	139,5	133,1	118,6	108,6	227,9	113,8	136,4
Fevereiro	126,7	118,7	134,3	108,8	124,3	138,6	132,2	111,6	116,6	211,9	119,3	130,3
Março	125,9	109,6	129,8	111,8	123,5	138,2	136,1	105,1	123,9	190,1	122,1	130,0
Abril	125,7	107,7	131,6	116,2	126,9	130,1	133,0	107,3	114,5	212,8	122,5	126,5
Mai	128,6	106,9	134,6	123,1	127,6	128,8	133,1	112,5	118,1	227,2	122,5	130,5
Junho	128,9	109,6	137,7	120,4	129,1	124,0	135,5	115,3	112,1	235,7	119,5	132,7
Julho	132,9	114,6	133,1	124,4	130,8	137,0	152,2	113,8	123,3	234,0	120,0	137,8
Agosto	131,1	122,4	129,2	117,6	123,0	146,2	149,8	110,8	113,9	237,5	115,5	142,5
Setembro	133,6	120,4	127,0	121,5	127,5	130,1	153,1	112,3	117,2	242,5	119,0	149,7
Outubro	133,4	122,1	130,1	109,3	125,7	132,8	147,4	117,4	121,7	230,2	119,2	150,2
Novembro	134,1	117,9	132,4	114,8	135,5	127,9	149,7	118,7	123,8	230,9	118,8	147,0
Dezembro	134,1	123,1	142,3	109,3	125,5	140,4	150,0	113,3	127,4	229,9	115,5	150,0
Janeiro/07	130,7	129,4	137,9	110,7	126,5	131,3	149,0	106,8	121,9	223,5	111,9	145,7
Fevereiro	131,1	124,8	128,6	117,4	124,6	125,6	150,6	110,5	122,1	226,9	114,0	145,7
Março	131,2	128,8	119,9	124,0	127,4	135,8	145,9	111,9	117,5	251,3	115,4	138,5
Abril	134,6	130,3	129,3	132,7	128,8	135,1	155,9	112,6	120,3	254,2	118,6	140,1
Mai	136,7	143,0	128,5	123,3	125,7	139,8	163,5	108,5	120,9	268,6	124,3	142,4
Junho	138,5	147,7	123,9	123,1	133,5	129,6	163,8	113,4	129,2	262,3	126,2	145,4
Julho	139,4	147,6	110,1	119,7	136,6	138,0	152,8	114,1	127,7	290,2	129,0	149,3
Agosto	138,2	139,6	107,3	111,2	135,4	131,4	150,5	114,0	134,8	299,4	126,9	147,8
Setembro	138,6	130,2	101,6	109,8	141,3	137,8	149,1	116,2	135,3	301,1	129,3	146,9
Outubro	139,5	130,8	109,4	109,8	140,2	136,6	153,4	120,3	131,1	301,9	127,7	147,8
Novembro	140,9	136,0	112,3	110,1	145,9	151,3	147,8	125,0	127,7	293,5	126,4	151,2
Dezembro	141,8	135,1	126,9	108,9	140,7	148,9	157,0	126,1	127,4	299,6	120,2	152,6
Janeiro/08	139,9	121,9	125,0	105,9	141,4	147,2	154,6	123,7	139,5	297,9	114,9	150,1
Fevereiro	139,5	126,1	126,4	104,4	141,2	142,1	149,2	123,6	143,6	306,9	112,6	149,4
Março	138,4	129,1	133,1	104,1	141,7	140,4	135,5	122,4	140,9	317,8	115,1	145,5
Abril	140,0	143,1	132,2	114,7	149,4	142,4	133,1	120,0	132,7	321,4	120,5	145,7
Var. % mensal abr.08/mar.08	1,1	10,0	0,0	7,4	4,5	3,6	-1,9	-2,7	-5,4	1,7	5,1	0,0
Var. % no ano abr.08/dez.07	-1,3	4,8	4,9	3,6	4,5	-3,3	-15,9	-5,3	6,0	7,0	1,0	-4,8
Var. % anual abr.08/abr.07	4,1	10,0	2,4	-14,7	15,0	7,4	-14,5	5,9	10,4	27,1	2,0	4,3

Fonte: Convênio: DIEESE/SEADE-SP/MTE-FAT/SEDEST-GDF. PED-DF - Pesquisa de Emprego e Desemprego no Distrito Federal.

Notas: 1- Exclui a administração pública.

2- Inclui: serviços de comunicação; diversões, radiodifusão e teledefusão; serviços comunitários; comércio e adm. de valores imobiliários e de imóveis; serviços de utilidade pública; serviços pessoais; e outros serviços.

3- As variações são calculadas com base nas estimativas e não nos índices.

**Tabela 06**  
**Índice do nível de ocupação segundo posição na ocupação**  
**Distrito Federal - 1992 a 2008**

Base: média de 2000 = 100

Período	Total de ocupados	Assalariados							Empregado doméstico	Conta-própria	Outras <sup>2</sup>
		Total <sup>1</sup>	Setor privado			Setor público					
			Total	Com carteira de trabalho	Sem carteira de trabalho	Total	Estatutário	Não estatutário			
Abril/1992	77,4	75,5	68,6	69,5	65,3	84,8	65,7	150,7	86,9	79,2	76,7
Abril/1993	80,4	78,1	69,2	70,8	64,2	90,5	75,9	140,2	92,0	81,0	84,0
Abril/1994	82,8	79,8	69,6	71,6	63,7	93,6	77,4	150,2	93,3	87,6	86,1
Abril/1995	84,3	82,1	72,8	74,5	66,9	95,4	91,9	106,5	91,6	84,4	93,5
Abril/1996	88,5	83,4	76,0	76,3	73,9	94,0	90,0	108,3	98,9	98,3	100,8
Abril/1997	89,9	86,7	81,1	82,9	75,8	94,5	89,0	113,2	90,4	98,8	101,0
Abril/1998	92,3	88,9	85,6	86,5	82,5	93,6	94,2	91,6	99,9	93,4	110,0
Abril/1999	91,6	88,9	86,2	88,6	78,9	92,7	94,8	85,0	99,8	87,9	110,4
Abril/2000	95,9	96,0	94,9	95,2	93,8	98,0	98,5	94,4	99,5	93,7	93,6
Abril/2001	100,7	102,8	104,5	104,8	102,7	100,7	103,6	90,6	91,8	91,9	109,8
Abril/2002	106,3	106,7	109,9	110,4	108,2	102,4	103,2	99,1	97,4	109,2	109,6
Abril/2003	106,0	105,3	111,9	115,4	100,1	96,2	96,4	95,9	101,4	112,7	106,8
Abril/2004	110,2	110,1	115,7	121,9	95,2	102,9	102,0	104,5	105,9	119,1	101,5
Janeiro/2005	121,3	120,0	134,0	139,9	114,1	101,1	101,7	98,5	108,5	133,1	129,8
Fevereiro	120,1	119,0	131,7	138,0	111,6	101,1	102,2	97,7	105,2	132,4	129,1
Março	119,1	119,0	132,1	139,1	108,6	101,1	102,1	97,3	105,7	128,6	122,2
Abril	119,3	117,7	130,1	138,5	102,8	100,2	99,5	103,8	110,2	130,1	127,7
Mai	120,4	120,2	132,1	140,1	105,1	104,2	103,7	105,4	108,7	130,5	120,3
Junho	120,8	121,2	133,7	143,2	102,4	104,2	105,4	99,1	110,3	129,7	116,5
Julho	121,9	123,0	135,6	141,2	116,4	106,0	107,2	100,7	108,1	131,2	114,6
Agosto	122,4	123,9	137,5	142,3	121,8	105,1	106,2	100,8	110,7	127,8	115,5
Setembro	123,9	124,7	137,8	141,6	125,3	106,4	105,1	111,5	110,8	134,4	117,2
Outubro	125,3	125,6	139,1	142,9	126,7	106,8	105,2	113,5	113,3	136,1	119,6
Novembro	126,1	125,3	139,4	145,0	121,3	106,4	103,1	116,2	112,7	143,9	119,0
Dezembro	127,6	126,3	141,0	145,4	125,8	106,4	103,3	116,7	111,6	148,0	124,6
Janeiro/2006	126,3	125,3	140,4	146,5	120,1	104,6	102,2	112,7	113,8	147,0	115,1
Fevereiro	125,1	123,1	138,5	145,7	116,0	101,5	99,9	106,7	119,3	144,9	115,3
Março	123,0	121,6	137,2	143,4	116,5	100,2	99,3	103,3	122,1	139,0	107,4
Abril	123,1	121,7	137,5	144,7	114,1	99,8	97,6	107,3	122,5	139,2	107,6
Mai	126,0	124,6	139,1	146,3	115,3	104,6	102,3	113,8	122,5	142,5	112,5
Junho	126,7	125,9	141,3	149,0	116,7	104,2	101,3	114,8	119,5	142,3	116,6
Julho	128,7	127,4	142,6	149,6	119,9	106,4	103,7	115,5	120,0	145,2	123,1
Agosto	127,6	127,4	143,3	147,2	130,5	105,1	102,4	115,4	115,5	143,4	117,7
Setembro	129,7	129,6	145,5	149,2	133,7	107,3	105,2	114,7	119,0	147,9	112,5
Outubro	129,5	129,4	146,2	150,0	132,6	106,4	104,0	114,4	119,2	150,8	106,4
Novembro	130,2	128,7	145,5	151,9	125,5	105,1	102,9	112,4	118,8	154,5	116,3
Dezembro	130,3	127,7	144,6	151,9	120,8	104,2	101,3	114,5	115,5	160,5	119,6
Janeiro/07	128,7	126,0	143,9	150,3	121,5	101,5	99,1	110,3	111,9	158,2	123,0
Fevereiro	127,9	124,6	142,0	148,7	119,8	100,7	99,2	104,8	114,0	158,6	121,5
Março	126,9	124,6	142,9	149,9	118,9	99,3	99,3	100,1	115,4	148,9	123,4
Abril	128,8	125,9	142,9	150,2	119,3	102,4	101,9	103,2	118,6	150,3	130,1
Mai	130,8	128,4	145,8	151,6	126,3	104,6	102,8	110,6	124,3	147,8	130,7
Junho	131,6	128,1	145,2	150,5	127,7	104,6	102,3	112,8	126,2	152,5	132,3
Julho	133,0	130,4	147,1	152,1	130,9	107,3	103,7	118,9	129,0	151,2	128,8
Agosto	132,9	130,9	149,4	154,5	132,6	105,5	102,3	116,5	126,9	153,7	120,9
Setembro	135,4	134,1	151,9	155,9	138,8	109,5	106,8	118,9	129,3	156,7	117,2
Outubro	137,0	136,0	155,1	159,9	140,6	109,5	105,4	122,6	127,7	159,5	117,8
Novembro	138,2	137,5	156,7	161,8	139,9	111,3	106,6	126,7	126,4	159,2	123,2
Dezembro	138,1	138,4	159,0	166,5	134,3	109,9	104,0	131,0	120,2	157,2	127,0
Janeiro/08	137,1	137,5	158,3	166,6	132,1	109,1	104,3	124,2	114,9	157,6	127,4
Fevereiro	137,3	139,0	159,3	168,9	127,8	111,3	107,8	122,7	112,6	152,2	130,5
Março	136,6	137,8	158,0	166,3	130,3	110,4	108,4	116,6	115,1	151,1	129,8
Abril	136,8	136,4	155,8	164,8	126,3	109,9	107,8	117,8	120,5	153,2	133,1
Var. % mensal abr.08/mar.08	0,1	-0,9	-1,4	-1,0	-3,2	-0,4	-0,5	0,0	5,1	1,2	2,6
Var. % no ano abr.08/dez.07	-1,0	-1,3	-2,0	-1,0	-6,1	0,0	3,8	-10,6	1,0	-2,9	5,3
Var. % anual abr.08/abr.07	6,2	8,4	9,0	9,7	5,7	7,3	5,6	13,5	2,0	1,8	2,6

Fonte: Convênio: DIEESE/SEADE-SP/MTE-FAT/SEDEST-GDF. PED-DF - Pesquisa de Emprego e Desemprego no Distrito Federal.

Notas: 1- Estão incluídos os assalariados que não souberam responder o setor em que trabalha (privado ou público).

2- Incluídos os empregadores, os trabalhadores autônomos universitários, os trabalhadores familiares não remunerados, os donos de negócio familiar e os que trabalham em organismos internacionais (Consulados, Embaixadas, Representações Oficiais e Políticas).

3- As variações são calculadas com base nas estimativas e não nos índices.

Tabela 07

Rendimento médio real trimestral dos ocupados e dos assalariados no trabalho principal<sup>1</sup>  
Distrito Federal - 1992 a 2008

Período	Ocupados				Assalariados			
	Média		Mediana		Média		Mediana	
	Rendimento	Índice <sup>2</sup>	Rendimento	Índice <sup>2</sup>	Rendimento	Índice <sup>2</sup>	Rendimento	Índice <sup>2</sup>
Março/1992	1.654	99,0	798	93,2	1.973	106,6	1.073	102,4
Março/1993	1.826	109,3	897	104,8	2.225	120,2	1.219	116,4
Março/1994	1.969	117,8	874	102,1	2.350	126,9	1.198	114,4
Março/1995	1.732	103,7	858	100,2	1.997	107,9	1.182	112,8
Março/1996	1.841	110,2	909	106,3	2.126	114,8	1.210	115,5
Março/1997	1.894	113,3	1.006	117,5	2.089	112,8	1.239	118,3
Março/1998	1.719	102,9	908	106,1	1.915	103,4	1.127	107,6
Março/1999	1.821	109,0	946	110,6	2.044	110,4	1.167	111,4
Março/2000	1.690	101,2	838	97,9	1.862	100,6	1.053	100,5
Março/2001	1.702	101,9	860	100,5	1.874	101,2	1.032	98,5
Março/2002	1.659	99,3	792	92,6	1.861	100,5	1.000	95,5
Março/2003	1.463	87,6	707	82,6	1.669	90,2	907	86,6
Março/2004	1.367	81,8	699	81,7	1.592	86,0	901	86,0
Janeiro/2005	1.466	87,7	725	84,7	1.659	89,6	931	88,9
Fevereiro	1.441	86,2	703	82,2	1.652	89,2	923	88,1
Março	1.387	83,0	686	80,2	1.622	87,6	877	83,7
Abril	1.392	83,3	680	79,5	1.625	87,8	870	83,0
Mai	1.389	83,1	677	79,1	1.603	86,6	865	82,5
Junho	1.395	83,5	675	78,9	1.602	86,5	886	84,5
Julho	1.430	85,6	675	78,9	1.639	88,5	870	83,0
Agosto	1.454	87,0	676	79,0	1.667	90,0	871	83,2
Setembro	1.478	88,5	677	79,1	1.677	90,6	887	84,7
Outubro	1.444	86,4	676	79,0	1.651	89,2	883	84,3
Novembro	1.420	85,0	674	78,8	1.632	88,1	856	81,7
Dezembro	1.401	83,9	670	78,3	1.617	87,3	827	78,9
Janeiro/06	1.423	85,1	664	77,5	1.629	88,0	808	77,1
Fevereiro	1.459	87,3	658	76,9	1.667	90,0	824	78,6
Março	1.463	87,5	650	76,0	1.689	91,2	838	80,0
Abril	1.468	87,9	646	75,5	1.708	92,2	862	82,3
Mai	1.474	88,2	651	76,0	1.703	92,0	858	81,9
Junho	1.490	89,2	651	76,0	1.711	92,4	858	81,9
Julho	1.497	89,6	658	76,9	1.726	93,2	857	81,8
Agosto	1.459	87,3	651	76,1	1.702	91,9	857	81,8
Setembro	1.474	88,2	650	76,0	1.729	93,4	856	81,7
Outubro	1.471	88,0	644	75,2	1.715	92,7	856	81,7
Novembro	1.488	89,0	643	75,1	1.749	94,5	855	81,6
Dezembro	1.470	88,0	641	74,9	1.722	93,0	852	81,3
Janeiro/07	1.477	88,4	672	78,5	1.731	93,5	849	81,0
Fevereiro	1.502	89,9	676	79,1	1.751	94,6	847	80,8
Março	1.522	91,1	691	80,7	1.781	96,2	845	80,6
Abril	1.522	91,1	653	76,4	1.791	96,7	842	80,4
Mai	1.538	92,0	680	79,5	1.799	97,2	846	80,8
Junho	1.566	93,7	697	81,5	1.837	99,2	844	80,5
Julho	1.565	93,6	730	85,4	1.820	98,3	842	80,3
Agosto	1.563	93,6	728	85,1	1.834	99,0	832	79,4
Setembro	1.577	94,4	726	84,9	1.826	98,6	830	79,2
Outubro	1.608	96,2	723	84,5	1.872	101,1	830	79,2
Novembro	1.614	96,6	720	84,1	1.866	100,8	860	82,1
Dezembro	1.612	96,5	714	83,5	1.865	100,7	871	83,1
Janeiro/08	1.628	97,4	726	84,9	1.865	100,7	882	84,2
Fevereiro	1.643	98,3	738	86,3	1.896	102,4	869	82,9
Março	1.642	98,3	735	86,0	1.910	103,1	882	84,2
Var. % mensal mar.08/fev.08		-0,1		-0,4		0,7		1,5
Var. % no ano mar.08/dez.07		1,9		2,9		2,4		1,3
Var. % anual mar.08/mar.07		7,9		6,4		7,2		4,4

Fonte: Convênio: DIEESE/SEADE-SP/MTE-FAT/SEDEST-GDF. PED-DF - Pesquisa de Emprego e Desemprego no Distrito Federal.

Notas: 1- Valores em reais a preços de março de 2008, atualizados até maio de 2001 pelo IPCR-SDE/GDF e a partir de junho de 2001, atualizados pelo INPC/DF-IBGE.

2- Base: média de 2000 = 100.

Obs.: Excluídas as pessoas que tiveram rendimento zero, os trabalhadores familiares e os empregados que receberam exclusivamente em espécie ou benefício.

Tabela 08

Rendimento médio real trimestral dos assalariados  
no setor privado com e sem carteira de trabalho assinada e no setor público<sup>1</sup>  
Distrito Federal - 1992 a 2008

Período	Setor privado						Setor público	
	Total		Com carteira assinada		Sem carteira assinada		Rendimento	Índice <sup>2</sup>
	Rendimento	Índice <sup>2</sup>	Rendimento	Índice <sup>2</sup>	Rendimento	Índice <sup>2</sup>		
Março/1992	1.050	101,4	1.171	106,4	603	77,5	2.982	100,8
Março/1993	1.098	106,1	1.222	111,0	617	79,2	3.405	115,1
Março/1994	1.143	110,4	1.276	115,8	633	81,3	3.623	122,5
Março/1995	1.027	99,2	1.128	102,4	644	82,7	3.027	102,3
Março/1996	1.113	107,5	1.196	108,6	782	100,4	3.209	108,5
Março/1997	1.154	111,5	1.261	114,5	715	91,8	3.163	106,9
Março/1998	1.046	101,1	1.129	102,5	712	91,4	2.972	100,5
Março/1999	1.109	107,1	1.179	107,0	807	103,6	3.233	109,3
Março/2000	1.025	99,0	1.087	98,7	779	100,1	2.945	99,5
Março/2001	1.016	98,1	1.071	97,3	785	100,8	3.068	103,7
Março/2002	1.043	100,8	1.085	98,5	881	113,1	3.087	104,3
Março/2003	925	89,3	954	86,6	782	100,5	2.867	96,9
Março/2004	856	82,7	896	81,4	664	85,2	2.771	93,7
Janeiro/2005	935	90,4	970	88,0	772	99,1	2.980	100,7
Fevereiro	906	87,5	934	84,8	768	98,6	3.037	102,6
Março	870	84,1	893	81,0	750	96,4	3.021	102,1
Abril	851	82,2	885	80,3	678	87,0	3.040	102,8
Mai	863	83,4	905	82,2	647	83,1	2.980	100,7
Junho	880	85,1	925	84,0	681	87,5	2.954	99,9
Julho	899	86,9	940	85,3	725	93,1	3.067	103,7
Agosto	897	86,6	942	85,5	704	90,4	3.144	106,3
Setembro	910	88,0	951	86,3	733	94,2	3.135	106,0
Outubro	894	86,4	933	84,7	714	91,7	3.102	104,9
Novembro	870	84,0	900	81,7	740	95,0	3.091	104,5
Dezembro	853	82,4	886	80,5	701	90,1	3.088	104,4
Janeiro/06	871	84,1	897	81,5	744	95,6	3.116	105,3
Fevereiro	885	85,5	923	83,8	716	92,0	3.168	107,1
Março	891	86,1	935	84,9	694	89,1	3.255	110,0
Abril	878	84,8	934	84,8	610	78,4	3.305	111,7
Mai	889	85,9	946	85,9	623	80,0	3.341	112,9
Junho	886	85,6	946	85,9	613	78,7	3.343	113,0
Julho	895	86,4	944	85,7	687	88,2	3.367	113,8
Agosto	888	85,8	939	85,3	668	85,7	3.310	111,9
Setembro	900	86,9	940	85,3	724	92,9	3.389	114,5
Outubro	910	87,9	954	86,6	710	91,2	3.383	114,3
Novembro	902	87,1	939	85,2	725	93,1	3.495	118,2
Dezembro	903	87,2	939	85,3	737	94,7	3.468	117,2
Janeiro/07	911	88,0	944	85,7	759	97,4	3.485	117,8
Fevereiro	927	89,6	953	86,5	806	103,5	3.535	119,5
Março	928	89,6	962	87,3	771	99,1	3.573	120,8
Abril	896	86,6	937	85,1	718	92,2	3.659	123,7
Mai	926	89,5	984	89,3	689	88,4	3.655	123,6
Junho	938	90,6	988	89,7	731	93,9	3.746	126,6
Julho	961	92,8	1.011	91,8	755	97,0	3.684	124,5
Agosto	930	89,8	967	87,8	777	99,8	3.712	125,5
Setembro	924	89,3	956	86,8	793	101,8	3.745	126,6
Outubro	935	90,3	966	87,7	798	102,6	3.829	129,4
Novembro	960	92,7	995	90,3	795	102,1	3.802	128,5
Dezembro	975	94,2	1.026	93,2	727	93,3	3.768	127,4
Janeiro/08	964	93,1	1.008	91,6	735	94,4	3.778	127,7
Fevereiro	960	92,7	1.005	91,3	729	93,6	3.895	131,7
Março	965	93,3	1.006	91,4	758	97,4	3.942	133,2
Var. % mensal mar.08/fev.08		0,5		0,1		4,0		1,2
Var. % no ano mar.08/dez.07		-1,0		-1,9		4,3		4,6
Var. % anual mar.08/mar.07		4,0		4,6		-1,7		10,3

Fonte: Convênio: DIEESE/SEADE-SP/MTE-FAT/SEDEST-GDF. PED-DF - Pesquisa de Emprego e Desemprego no Distrito Federal.

Notas: 1- Valores em reais a preços de março de 2008, atualizados até maio de 2001 pelo IPCR-SDE/GDF e a partir de junho de 2001, atualizados pelo INPC/DF-IBGE.

2- Base: média de 2000 = 100.

Obs.: Exclusivo as pessoas que tiveram rendimento zero, os trabalhadores familiares e os empregados que receberam exclusivamente em espécie ou benefício.

Tabela 09

Rendimento médio real trimestral, segundo os setores de atividade<sup>1</sup>  
Distrito Federal - 1992 a 2008

Período	Comércio		Serviço		Administração pública		Outros <sup>2</sup>	
	Rendimento	Índice <sup>3</sup>	Rendimento	Índice <sup>3</sup>	Rendimento	Índice <sup>3</sup>	Rendimento	Índice <sup>3</sup>
Março/1992	1.121	96,5	1.420	101,2	2.961	100,8	1.202	93,5
Março/1993	1.248	107,4	1.458	103,9	3.477	118,4	1.291	100,4
Março/1994	1.345	115,8	1.598	113,9	3.610	122,9	1.507	117,2
Março/1995	1.457	125,5	1.370	97,6	3.075	104,7	1.441	112,1
Março/1996	1.394	120,1	1.473	105,0	3.333	113,5	1.309	101,9
Março/1997	1.429	123,0	1.610	114,8	3.302	112,4	1.281	99,7
Março/1998	1.259	108,4	1.385	98,7	3.243	110,4	1.275	99,2
Março/1999	1.266	109,0	1.469	104,7	3.386	115,3	1.452	113,0
Março/2000	1.160	99,9	1.398	99,6	2.914	99,2	1.456	113,3
Março/2001	1.161	100,0	1.400	99,8	3.169	107,9	1.238	96,4
Março/2002	1.042	89,7	1.352	96,3	3.154	107,4	1.321	102,8
Março/2003	951	81,9	1.190	84,8	2.961	100,8	979	76,2
Março/2004	858	73,9	1.081	77,0	2.753	93,7	955	74,3
Janeiro/2005	989	85,2	1.176	83,8	2.911	99,1	1.094	85,1
Fevereiro	935	80,6	1.146	81,7	2.884	98,2	1.066	82,9
Março	840	72,3	1.111	79,2	2.879	98,0	988	76,8
Abril	847	72,9	1.122	80,0	2.871	97,7	915	71,2
Maió	885	76,2	1.129	80,5	2.857	97,3	874	68,0
Junho	927	79,8	1.155	82,3	2.818	95,9	839	65,3
Julho	936	80,6	1.188	84,7	2.915	99,2	848	66,0
Agosto	951	81,9	1.203	85,7	3.007	102,4	910	70,8
Setembro	992	85,5	1.217	86,7	2.988	101,7	998	77,6
Outubro	949	81,7	1.197	85,3	2.921	99,4	1.009	78,5
Novembro	893	76,9	1.209	86,2	2.824	96,1	969	75,4
Dezembro	828	71,3	1.206	85,9	2.815	95,8	940	73,1
Janeiro/06	893	76,9	1.210	86,2	2.905	98,9	943	73,4
Fevereiro	920	79,2	1.198	85,4	3.023	102,9	973	75,7
Março	950	81,8	1.166	83,1	3.124	106,3	959	74,6
Abril	910	78,4	1.159	82,6	3.177	108,1	1.008	78,4
Maió	921	79,3	1.177	83,9	3.186	108,4	1.012	78,7
Junho	916	78,9	1.198	85,4	3.215	109,4	1.067	83,0
Julho	911	78,4	1.219	86,9	3.182	108,3	1.019	79,3
Agosto	894	77,0	1.184	84,4	3.114	106,0	969	75,4
Setembro	905	78,0	1.211	86,3	3.183	108,4	907	70,6
Outubro	923	79,5	1.202	85,7	3.192	108,7	1.009	78,5
Novembro	923	79,5	1.218	86,8	3.308	112,6	999	77,7
Dezembro	939	80,9	1.202	85,7	3.248	110,6	1.049	81,6
Janeiro/07	925	79,7	1.236	88,1	3.279	111,6	937	72,9
Fevereiro	946	81,5	1.242	88,5	3.447	117,3	923	71,8
Março	905	77,9	1.261	89,9	3.535	120,3	871	67,8
Abril	920	79,3	1.217	86,8	3.686	125,5	868	67,6
Maió	942	81,2	1.241	88,5	3.596	122,4	1.006	78,3
Junho	974	83,9	1.255	89,5	3.632	123,6	994	77,3
Julho	982	84,5	1.264	90,1	3.567	121,4	1.014	78,9
Agosto	952	82,0	1.263	90,0	3.599	122,5	883	68,7
Setembro	981	84,5	1.269	90,4	3.685	125,4	946	73,6
Outubro	971	83,6	1.307	93,1	3.708	126,2	982	76,4
Novembro	980	84,4	1.328	94,7	3.641	123,9	1.060	82,5
Dezembro	940	81,0	1.349	96,1	3.572	121,6	1.113	86,6
Janeiro/08	936	80,6	1.366	97,4	3.625	123,4	1.105	86,0
Fevereiro	903	77,8	1.353	96,4	3.774	128,5	1.124	87,4
Março	927	79,8	1.334	95,1	3.872	131,8	1.033	80,4
Var. % mensal mar.08/fev.08		2,7		-1,4		2,6		-8,1
Var. % no ano mar.08/dez.07		-1,4		-1,1		8,4		-7,2
Var. % anual mar.08/mar.07		2,4		5,8		9,5		18,6

Fonte: Convênio: DIEESE/SEADE-SP/MTE-FAT/SEDEST-GDF. PED-DF - Pesquisa de Emprego e Desemprego no Distrito Federal.

Notas: 1 - Valores em reais a preços de março de 2008, atualizados até maio de 2001 pelo IPCR-SDE/GDF e a partir de junho de 2001, atualizados pelo INPC/DF-IBGE.

2 - Inclui Indústria, Construção Civil, Agricultura, Pecuária e Extração Vegetal e Mineral, Embaixadas, Consulados e Representações Oficiais e Políticas e Outras atividades não classificadas.

3 - Base: média de 2000 = 100.

Obs.: Exclusive as pessoas que tiveram rendimento zero, os trabalhadores familiares e o empregados que receberam exclusivamente em espécie ou benefício.



Tabela 10

Rendimento real trimestral por grupo de rendimentos dos ocupados e assalariados no trabalho principal (percentil)<sup>1</sup>  
Distrito Federal - 1992 a 2008

Período	Rendimento real trimestral									
	Ocupados					Assalariados				
	10% mais pobres ganham até	25% mais pobres ganham até	50% ganham até	25% mais ricos ganham acima de	10% mais ricos ganham acima de	10% mais pobres ganham até	25% mais pobres ganham até	50% ganham até	25% mais ricos ganham acima de	10% mais ricos ganham acima de
Março/1992	241	389	820	1.769	3.903	324	546	1.080	2.215	4.495
Março/1993	258	393	883	1.974	4.343	337	580	1.161	2.523	5.133
Março/1994	276	386	891	2.104	4.772	323	586	1.157	2.665	5.302
Março/1995	200	393	842	2.181	4.284	357	571	1.199	2.727	4.908
Março/1996	226	451	905	2.260	4.512	407	610	1.176	2.599	4.523
Março/1997	274	470	966	2.287	4.199	416	624	1.248	2.528	4.619
Março/1998	288	460	905	2.002	3.850	394	576	1.144	2.310	4.413
Março/1999	281	472	936	2.245	4.318	417	567	1.133	2.455	4.721
Março/2000	266	444	799	1.916	3.902	355	532	1.029	2.132	4.433
Março/2001	309	488	855	2.051	3.932	419	540	1.026	2.222	4.298
Março/2002	313	470	789	1.894	3.921	395	549	988	2.348	4.419
Março/2003	259	389	650	1.686	3.314	353	459	883	2.019	3.786
Março/2004	287	395	713	1.651	3.116	357	476	839	1.918	3.589
Janeiro/2005	301	410	697	1.734	3.415	348	474	911	2.081	3.483
Fevereiro	296	410	683	1.697	3.393	347	467	867	2.036	3.497
Março	294	407	679	1.690	3.379	341	471	888	2.036	3.619
Abril	294	419	676	1.680	3.359	362	471	896	2.027	3.563
Mai	315	417	675	1.687	3.359	360	470	896	2.027	3.379
Junho	336	426	675	1.686	3.359	360	468	896	2.024	3.596
Julho	337	422	675	1.687	3.374	356	472	899	2.135	3.599
Agosto	337	429	677	1.692	3.374	366	472	899	2.248	3.821
Setembro	337	440	677	1.687	3.374	372	483	898	2.137	3.834
Outubro	334	436	674	1.692	3.368	367	469	880	2.227	3.798
Novembro	333	440	668	1.670	3.340	367	469	832	2.107	3.660
Dezembro	327	436	665	1.664	3.327	377	468	813	2.115	3.660
Janeiro/06	325	433	653	1.633	3.327	379	488	852	2.059	3.811
Fevereiro	322	429	653	1.625	3.266	379	488	858	2.145	4.053
Março	322	428	650	1.609	3.422	375	485	855	2.139	4.009
Abril	322	428	644	1.607	3.315	374	481	855	2.138	3.754
Mai	321	428	644	1.609	3.315	375	481	855	2.139	3.862
Junho	353	428	665	1.622	3.421	375	481	855	2.138	4.267
Julho	343	427	665	1.609	3.219	375	483	854	2.135	4.267
Agosto	373	427	642	1.708	3.630	384	490	853	2.135	4.270
Setembro	373	427	642	1.706	3.626	385	492	853	2.135	4.266
Outubro	372	427	642	1.700	3.718	401	491	850	2.139	4.266
Novembro	371	425	640	1.632	3.520	397	503	850	2.125	4.234
Dezembro	370	425	666	1.694	3.652	402	507	847	2.125	4.227
Janeiro/07	369	423	685	1.694	3.690	392	507	845	2.117	4.227
Fevereiro	367	423	687	1.691	3.690	399	502	845	2.113	4.200
Março	367	423	687	1.691	3.690	399	502	845	2.113	4.200
Abril	367	422	651	1.676	3.675	398	499	840	2.109	4.200
Mai	367	420	681	1.676	3.675	399	503	840	2.100	4.200
Junho	365	428	691	1.770	3.812	411	504	838	2.199	4.189
Julho	365	438	727	1.766	3.863	416	506	841	2.182	4.176
Agosto	375	445	725	1.760	3.852	414	511	833	2.285	4.164
Setembro	392	447	722	1.760	3.921	413	516	831	2.270	4.155
Outubro	390	456	722	1.857	4.105	413	513	828	2.360	4.515
Novembro	388	459	718	1.857	4.079	410	510	857	2.333	4.334
Dezembro	384	459	718	1.847	4.038	408	505	872	2.360	4.543
Janeiro/08	382	455	726	2.013	4.047	405	506	883	2.416	4.552
Fevereiro	381	453	745	2.004	4.026	403	503	865	2.505	4.609
Março	380	451	752	2.000	4.008	403	503	882	2.500	4.630
Var. % mensal mar.08/fev.08	-0,3	-0,4	0,9	-0,2	-0,4	0,0	0,0	2,0	-0,2	0,5
Var. % no ano mar.08/dez.07	-1,0	-1,7	4,7	8,3	-0,7	-1,2	-0,4	1,1	5,9	1,9
Var. % anual mar.08/mar.07	3,5	6,6	9,5	18,3	8,6	1,0	0,2	4,4	18,3	10,2

Fonte: Convênio: DIEESE/SEADE-SP/MTE-FAT/SEDEST-GDF. PED-DF - Pesquisa de Emprego e Desemprego no Distrito Federal.

Notas: 1- Valores em reais a preços de março de 2008, atualizados até maio de 2001 pelo IPCR-SDE/GDF e a partir de junho de 2001, atualizados pelo INPC/DF-IBGE.

Obs.: Excluídas as pessoas que tiveram rendimento zero, os trabalhadores familiares e os empregados que receberam exclusivamente em espécie ou benefício.

Tabela 11

Índice de rendimento real trimestral por grupo de rendimentos dos ocupados e assalariados no trabalho principal (percentil)<sup>1</sup>  
Distrito Federal - 1992 a 2008

Base: média de 2000 = 100.

Período	Índice de rendimento real trimestral									
	Ocupados					Assalariados				
	10% mais pobres ganham até	25% mais pobres ganham até	50% ganham até	25% mais ricos ganham acima de	10% mais ricos ganham acima de	10% mais pobres ganham até	25% mais pobres ganham até	50% ganham até	25% mais ricos ganham acima de	10% mais ricos ganham acima de
Março/1992	90,3	85,1	96,0	91,3	102,7	85,8	103,2	103,2	103,9	102,3
Março/1993	96,7	86,1	103,4	101,9	114,2	89,4	109,6	110,9	118,4	116,8
Março/1994	103,5	84,5	104,3	108,6	125,5	85,5	110,6	110,6	125,0	120,6
Março/1995	75,0	86,1	98,6	112,6	112,7	94,6	107,9	114,6	127,9	111,7
Março/1996	84,8	98,9	105,9	116,7	118,7	107,8	115,3	112,4	122,0	102,9
Março/1997	102,7	103,0	113,1	118,1	110,4	110,2	117,8	119,2	118,6	105,1
Março/1998	107,9	100,9	105,9	103,4	101,3	104,3	108,7	109,3	108,4	100,4
Março/1999	105,2	103,4	109,5	115,9	113,6	110,5	107,0	108,3	115,2	107,4
Março/2000	99,8	97,3	93,6	98,9	102,6	94,1	100,5	98,3	100,0	100,9
Março/2001	116,0	107,0	100,1	105,9	103,4	111,0	102,1	98,0	104,3	97,8
Março/2002	117,4	102,9	92,4	97,8	103,1	104,5	103,7	94,4	110,2	100,5
Março/2003	97,2	85,2	76,1	87,0	87,2	93,6	86,7	84,4	94,7	86,1
Março/2004	107,7	86,5	83,5	85,2	82,0	94,5	89,8	80,2	90,0	81,7
Janeiro/2005	112,7	89,8	81,6	89,5	89,8	92,3	89,5	87,0	97,6	79,2
Fevereiro	111,0	89,8	80,0	87,6	89,3	91,9	88,2	82,9	95,5	79,6
Março	110,3	89,2	79,5	87,2	88,9	90,5	88,9	84,9	95,5	82,4
Abril	110,3	91,7	79,1	86,7	88,4	95,9	88,9	85,6	95,1	81,1
Mai	118,2	91,3	79,0	87,1	88,4	95,3	88,8	85,6	95,1	76,9
Junho	125,9	93,2	79,0	87,0	88,4	95,3	88,4	85,6	95,0	81,8
Julho	126,4	92,4	79,0	87,1	88,7	94,4	89,2	85,9	100,2	81,9
Agosto	126,4	93,9	79,2	87,3	88,7	97,1	89,2	85,9	105,5	86,9
Setembro	126,3	96,4	79,2	87,1	88,7	98,6	91,2	85,8	100,3	87,2
Outubro	125,2	95,4	78,9	87,3	88,6	97,3	88,7	84,1	104,5	86,4
Novembro	124,7	96,3	78,2	86,2	87,9	97,3	88,7	79,5	98,9	83,3
Dezembro	122,5	95,4	77,9	85,9	87,5	99,9	88,4	77,7	99,2	83,3
Janeiro/06	121,9	95,0	76,5	84,3	87,5	100,5	92,1	81,4	96,6	86,7
Fevereiro	120,6	94,0	76,5	83,9	85,9	100,5	92,1	82,0	100,6	92,2
Março	120,6	93,7	76,1	83,1	90,0	99,4	91,7	81,8	100,3	91,2
Abril	120,6	93,7	75,3	83,0	87,2	99,1	90,9	81,7	100,3	85,4
Mai	120,3	93,7	75,4	83,1	87,2	99,5	90,9	81,7	100,3	87,9
Junho	132,3	93,7	77,9	83,7	90,0	99,5	90,9	81,7	100,3	97,1
Julho	128,7	93,6	77,9	83,1	84,7	99,5	91,2	81,6	100,2	97,1
Agosto	140,0	93,6	75,1	88,2	95,5	101,7	92,5	81,6	100,2	97,2
Setembro	140,0	93,6	75,1	88,1	95,4	102,0	92,9	81,5	100,2	97,1
Outubro	139,4	93,5	75,1	87,8	97,8	106,3	92,7	81,2	100,4	97,1
Novembro	138,9	93,1	74,9	84,3	92,6	105,2	95,0	81,2	99,7	96,3
Dezembro	138,7	93,1	77,9	87,4	96,1	106,4	95,8	80,9	99,7	96,2
Janeiro/07	138,4	92,8	80,2	87,4	97,1	103,8	95,8	80,8	99,3	96,2
Fevereiro	137,8	92,6	80,4	87,3	97,1	105,7	94,8	80,8	99,2	95,6
Março	137,8	92,6	80,4	87,3	97,1	105,7	94,8	80,8	99,2	95,6
Abril	137,4	92,4	76,2	86,5	96,7	105,4	94,2	80,3	98,9	95,6
Mai	137,4	92,0	79,7	86,5	96,7	105,7	95,0	80,3	98,5	95,6
Junho	137,0	93,8	80,9	91,4	100,3	108,9	95,2	80,1	103,2	95,3
Julho	137,0	96,1	85,1	91,2	101,6	110,1	95,6	80,4	102,4	95,0
Agosto	140,5	97,5	84,9	90,9	101,3	109,7	96,6	79,6	107,2	94,8
Setembro	147,0	97,9	84,6	90,9	103,1	109,3	97,5	79,4	106,5	94,5
Outubro	146,2	99,8	84,6	95,9	108,0	109,3	96,9	79,2	110,7	102,7
Novembro	145,3	100,5	84,1	95,9	107,3	108,7	96,3	81,9	109,5	98,6
Dezembro	143,8	100,5	84,1	95,4	106,2	108,1	95,4	83,4	110,7	103,4
Janeiro/08	143,4	99,7	84,9	103,9	106,4	107,2	95,6	84,4	113,3	103,6
Fevereiro	142,8	99,2	87,2	103,5	105,9	106,7	95,1	82,6	117,5	104,9
Março	142,5	98,8	88,0	103,3	105,4	106,7	95,0	84,3	117,3	105,3
Var. % mensal mar.08/fev.08	-0,3	-0,4	0,9	-0,2	-0,4	0,0	0,0	2,0	-0,2	0,5
Var. % no ano mar.08/dez.07	-1,0	-1,7	4,7	8,3	-0,7	-1,2	-0,4	1,1	5,9	1,9
Var. % anual mar.08/mar.07	3,5	6,6	9,5	18,3	8,6	1,0	0,2	4,4	18,3	10,2

Fonte: Convênio: DIEESE/SEADE-SP/MTE-FAT/SEDEST-GDF. PED-DF - Pesquisa de Emprego e Desemprego no Distrito Federal.

Nota: 1 - As variações da Tabela 11 são as mesmas da Tabela 10 pois não podem ser referidas aos índices, mas somente aos rendimentos.

Tabela 12

Rendimento médio real trimestral das mulheres e dos homens ocupados no trabalho principal<sup>1</sup>  
Distrito Federal - 1992 a 2008

Período	Rendimento dos ocupados						Relação rendimento fem./masc. (%)
	Geral	Índice <sup>2</sup>	Feminino	Índice <sup>2</sup>	Masculino	Índice <sup>2</sup>	
Março/1992	1.654	99,0	1.307	97,6	1.921	97,5	68,0
Março/1993	1.826	109,3	1.476	110,2	2.118	107,5	69,7
Março/1994	1.969	117,8	1.531	114,3	2.342	118,9	65,4
Março/1995	1.732	103,7	1.303	97,3	2.114	107,3	61,6
Março/1996	1.841	110,2	1.450	108,3	2.186	110,9	66,3
Março/1997	1.894	113,3	1.469	109,7	2.264	114,9	64,9
Março/1998	1.719	102,9	1.391	103,9	2.004	101,7	69,4
Março/1999	1.821	109,0	1.459	108,9	2.139	108,6	68,2
Março/2000	1.690	101,2	1.318	98,4	2.029	103,0	65,0
Março/2001	1.702	101,9	1.361	101,6	2.018	102,4	67,5
Março/2002	1.659	99,3	1.346	100,5	1.934	98,1	69,6
Março/2003	1.463	87,6	1.171	87,4	1.730	87,8	67,7
Março/2004	1.367	81,8	1.117	83,4	1.594	80,9	70,0
Janeiro/2005	1.466	87,7	1.246	93,0	1.671	84,8	74,6
Fevereiro	1.441	86,2	1.220	91,1	1.651	83,8	73,9
Março	1.387	83,0	1.152	86,0	1.607	81,6	71,7
Abril	1.392	83,3	1.156	86,3	1.616	82,0	71,6
Mai	1.389	83,1	1.160	86,6	1.607	81,6	72,2
Junho	1.395	83,5	1.162	86,8	1.618	82,1	71,8
Julho	1.430	85,6	1.184	88,4	1.665	84,5	71,1
Agosto	1.454	87,0	1.195	89,2	1.696	86,1	70,5
Setembro	1.478	88,5	1.232	92,0	1.710	86,8	72,0
Outubro	1.444	86,4	1.209	90,2	1.664	84,5	72,6
Novembro	1.420	85,0	1.196	89,3	1.634	83,0	73,2
Dezembro	1.401	83,9	1.160	86,6	1.625	82,5	71,4
Janeiro/06	1.423	85,1	1.158	86,5	1.666	84,6	69,5
Fevereiro	1.459	87,3	1.181	88,2	1.715	87,1	68,8
Março	1.463	87,5	1.185	88,4	1.721	87,4	68,8
Abril	1.468	87,9	1.172	87,5	1.749	88,8	67,0
Mai	1.474	88,2	1.173	87,6	1.754	89,0	66,9
Junho	1.490	89,2	1.194	89,1	1.770	89,9	67,4
Julho	1.497	89,6	1.210	90,3	1.767	89,7	68,5
Agosto	1.459	87,3	1.189	88,7	1.723	87,5	69,0
Setembro	1.474	88,2	1.204	89,9	1.739	88,3	69,2
Outubro	1.471	88,0	1.203	89,8	1.731	87,9	69,5
Novembro	1.488	89,0	1.213	90,5	1.746	88,6	69,5
Dezembro	1.470	88,0	1.199	89,5	1.719	87,3	69,8
Janeiro/07	1.477	88,4	1.195	89,2	1.736	88,1	68,9
Fevereiro	1.502	89,9	1.192	89,0	1.789	90,8	66,6
Março	1.522	91,1	1.210	90,3	1.813	92,0	66,7
Abril	1.522	91,1	1.221	91,2	1.812	91,9	67,4
Mai	1.538	92,0	1.258	93,9	1.816	92,2	69,3
Junho	1.566	93,7	1.277	95,3	1.849	93,9	69,1
Julho	1.565	93,6	1.283	95,8	1.836	93,2	69,9
Agosto	1.563	93,6	1.309	97,8	1.810	91,9	72,4
Setembro	1.577	94,4	1.321	98,6	1.821	92,4	72,5
Outubro	1.608	96,2	1.337	99,8	1.866	94,7	71,7
Novembro	1.614	96,6	1.326	99,0	1.886	95,7	70,3
Dezembro	1.612	96,5	1.314	98,1	1.896	96,3	69,3
Janeiro/08	1.628	97,4	1.345	100,4	1.899	96,4	70,9
Fevereiro	1.643	98,3	1.360	101,5	1.910	97,0	71,2
Março	1.642	98,3	1.374	102,6	1.896	96,2	72,5
Var. % mensal mar.08/fev.08		-0,1		1,0		-0,7	
Var. % no ano mar.08/dez.07		1,9		4,6		0,0	
Var. % anual mar.08/mar.07		7,9		13,6		4,6	

Fonte: Convênio: DIEESE/SEADE-SP/MTE-FAT/SEDEST-GDF. PED-DF - Pesquisa de Emprego e Desemprego no Distrito Federal.

Notas: 1 - Valores em reais a preços de março de 2008, atualizados até maio de 2001 pelo IPCR-SDE/GDF e a partir de junho de 2001, atualizados pelo INPC/DF-IBGE.

2 - Base: média de 2000 = 100.

Obs.: Exclusivo as pessoas que tiveram rendimento zero, os trabalhadores familiares e os empregados que receberam exclusivamente em espécie ou benefício.

Tabela 13

Índices trimestrais do emprego, do rendimento médio real e da massa de rendimentos reais dos ocupados e dos assalariados<sup>1</sup>  
Distrito Federal - 1992 a 2008

Base: média 2000 = 100

Período	Ocupados <sup>2</sup>			Assalariados <sup>3</sup>		
	Emprego	Rendimento médio real	Massa de rendimento real	Emprego	Salário médio real	Massa salarial real
Março/1992	76,7	98,1	75,2	74,9	105,8	79,2
Março/1993	79,1	108,9	86,1	76,1	119,8	91,2
Março/1994	82,4	117,0	96,4	79,7	126,5	100,8
Março/1995	84,0	102,7	86,3	82,5	106,8	88,1
Março/1996	87,6	109,0	95,5	83,0	113,7	94,4
Março/1997	88,4	112,6	99,5	84,4	112,2	94,7
Março/1998	91,8	102,5	94,1	88,7	103,1	91,4
Março/1999	91,4	108,8	99,4	88,6	110,5	97,9
Março/2000	95,8	101,1	96,9	96,2	100,7	96,9
Março/2001	100,5	101,5	102,0	102,4	100,8	103,2
Março/2002	104,8	99,2	104,0	104,9	100,5	105,4
Março/2003	105,6	87,7	92,6	105,8	90,3	95,5
Março/2004	111,3	82,0	91,3	111,4	86,2	96,0
Janeiro/2005	121,3	87,7	106,4	120,0	89,5	107,4
Fevereiro	120,1	86,3	103,6	119,0	89,2	106,1
Março	119,1	82,9	98,7	119,0	87,4	104,0
Abril	119,3	83,4	99,5	117,7	87,8	103,3
Mai	120,4	83,5	100,5	120,2	86,8	104,3
Junho	120,8	84,0	101,5	121,2	87,0	105,4
Julho	121,9	86,0	104,8	123,0	88,8	109,2
Agosto	122,4	87,1	106,6	123,9	90,1	111,6
Setembro	123,9	88,4	109,5	124,7	90,2	112,5
Outubro	125,3	86,5	108,4	125,6	89,0	111,8
Novembro	126,1	85,3	107,6	125,3	88,3	110,6
Dezembro	127,6	84,2	107,4	126,3	87,6	110,6
Janeiro/06	126,3	85,2	107,6	125,3	88,0	110,3
Fevereiro	125,1	87,1	109,0	123,1	89,7	110,4
Março	123,0	87,4	107,5	121,6	91,0	110,7
Abril	123,1	87,9	108,2	121,7	92,2	112,2
Mai	126,0	88,4	111,4	124,6	92,0	114,6
Junho	126,7	89,5	113,4	125,9	92,7	116,7
Julho	128,7	89,8	115,6	127,4	93,4	119,0
Agosto	127,6	87,5	111,7	127,4	92,0	117,2
Setembro	129,7	88,3	114,5	129,6	93,3	120,9
Outubro	129,5	88,2	114,2	129,4	92,6	119,8
Novembro	130,2	89,4	116,4	128,7	94,7	121,9
Dezembro	130,3	88,1	114,8	127,7	92,8	118,5
Janeiro/07	128,7	88,5	113,9	126,0	93,2	117,4
Fevereiro	127,9	89,8	114,9	124,6	94,1	117,2
Março	126,9	91,2	115,7	124,6	96,0	119,6
Abril	128,8	91,3	117,6	125,9	96,7	121,7
Mai	130,8	92,5	121,0	128,4	97,4	125,1
Junho	131,6	94,1	123,8	128,1	99,4	127,3
Julho	133,0	94,1	125,2	130,4	98,6	128,6
Agosto	132,9	93,9	124,8	130,9	99,1	129,7
Setembro	135,4	94,7	128,2	134,1	98,8	132,5
Outubro	137,0	96,6	132,3	136,0	101,4	137,9
Novembro	138,2	97,0	134,1	137,5	101,0	138,9
Dezembro	138,1	96,8	133,7	138,4	100,9	139,6
Janeiro/08	137,1	97,6	133,8	137,5	100,7	138,5
Fevereiro	137,3	98,5	135,2	139,0	102,3	142,2
Março	136,6	98,4	134,4	137,8	103,0	141,9
Var. % mensal						
mar.08/fev.08	0,0	-1,0	-0,7	-0,7	1,0	0,0
Var. % no ano						
mar.08/dez.07	-0,7	1,0	0,0	0,0	2,0	1,4
Var. % anual						
mar.08/mar.07	7,9	7,7	15,5	10,4	7,3	18,3

Notas: 1 - Valores em reais a preços de março de 2008, atualizados até maio de 2001 pelo IPCR-SDE/GDF e a partir de junho de 2001, atualizados pelo INPC/DF-IBGE.

2 - Incluem os ocupados que não tiveram remuneração no mês e excluem trabalhadores familiares sem remuneração salarial e os trabalhadores que ganharam exclusivamente em espécie ou benefício.

3 - Incluem os assalariados que não tiveram remuneração no mês.

## Notas Metodológicas

### 1 - PESQUISA DE EMPREGO E DESEMPREGO NO DISTRITO FEDERAL

**Área de Cobertura:** A PED tem como unidade amostral o domicílio das áreas urbanas das 19 Regiões Administrativas do Distrito Federal. As informações obtidas são agrupadas da seguinte forma:

**Grupo 1** - Brasília, Lago Sul e Lago Norte (Grupo de renda mais alta).

**Grupo 2** - Gama, Taguatinga, Sobradinho, Planaltina, Núcleo Bandeirante, Guará, Cruzeiro, Candangolândia e Riacho Fundo (Grupo de renda intermediária).

**Grupo 3** - Brazlândia, Ceilândia, Samambaia, Paranoá, São Sebastião, Santa Maria e Recanto das Emas. (Grupo de renda mais baixa).

**Amostra:** São selecionados em torno de 2.900 domicílios/mês sem repetições das unidades selecionadas, garantindo uma amostra efetiva de no mínimo 6.000 domicílios por trimestre.

**População Pesquisada:** A pesquisa coleta informações sobre todos os moradores do domicílio, sendo realizadas entrevistas individuais com as pessoas de 10 ou mais anos de idade.

**Apresentação das informações:** as informações são apresentadas agregadas em trimestres móveis. Por exemplo, a taxa de desemprego de Fevereiro corresponde ao trimestre móvel Dezembro, Janeiro e Fevereiro. A taxa de Março corresponde ao trimestre móvel Janeiro, Fevereiro e Março.

### 2 - PRINCIPAIS CONCEITOS

**PIA** - População em Idade Ativa: corresponde à população com 10 anos e mais.

**PEA** - População Economicamente Ativa: é a parcela da PIA que está ocupada ou desempregada.

**Ocupados:** são os indivíduos que:

- possuem trabalho remunerado exercido regularmente;
- possuem trabalho remunerado exercido de forma irregular, desde que não estejam procurando trabalho diferente do atual. Excluem-se as pessoas que, não tendo procura, exerceram de forma excepcional algum trabalho nos últimos 30 dias;
- possuem trabalho não remunerado de ajuda em negócios de parentes, ou remunerado em espécie/benefício, sem procura de trabalho;

**d) excluem-se as pessoas que, de forma bastante excepcional, fizeram algum trabalho nos últimos 7 dias.**

**Desempregados:** são os indivíduos que se encontram em uma das seguintes situações:

- Desemprego Aberto: pessoas que procuraram trabalho de maneira efetiva nos 30 dias anteriores ao da entrevista e não exerceram nenhum trabalho nos últimos sete (7) dias;
- Desemprego Oculto pelo Trabalho Precário: pessoas que realizam de forma irregular algum trabalho remunerado (ou não remunerado, em ajuda a negócio de parentes) e que procuraram efetivamente trabalho nos trinta (30) dias anteriores ao da entrevista ou nos últimos doze (12) meses;
- Desemprego Oculto pelo Desalento : pessoas que não possuem trabalho e nem procuraram nos últimos trinta (30) dias, por desestímulo do mercado de trabalho ou por circunstâncias fortuitas, mas apresentaram procura efetiva de trabalho nos últimos doze (12) meses.

**Inativos (maiores de 10 anos):** correspondem à parcela da PIA que não está ocupada ou desempregada (Inativos maiores de 10 anos = PIA - PEA).

**Rendimento do Trabalho:** é o rendimento monetário bruto (sem descontos de IR e previdência social) efetivamente recebido, referente ao trabalho realizado no mês imediatamente anterior ao da pesquisa.

Para os assalariados, são considerados descontos por falta etc, ou acréscimos devido a horas extras, gratificações etc. Não são computados o 13º salário e os benefícios indiretos. Para os empregadores, os autônomos e demais posições é considerada a retirada mensal, não incluindo os lucros do trabalho, da empresa ou do negócio.

### 3 - PRINCIPAIS INDICADORES

**Taxa Global de Participação:** é a relação entre a População Economicamente Ativa e a População em Idade Ativa (PEA/PIA). Indica a proporção de pessoas com 10 anos e mais incorporadas ao mercado de trabalho como ocupados ou desempregados.

**Taxa de Desemprego Total:** indica a proporção da PEA que se encontra na situação de desemprego aberto ou oculto.

**Índice de Ocupação:** indica o nível de ocupação alcançado em determinado trimestre em relação ao nível médio do ano de 2000. Este indicador é apresentado também segundo os seguintes ramos de atividade do Setor Serviços:

**Serviços de Oficinas de reparação mecânica:** reforma e conservação de máquinas e veículos.

**Serviços de reparação, serviços de limpeza e vigilância:** reparação e reforma de mobiliário, instalação elétrica e sanitária, alfaiates e costureiras sob medida.

**Serviços de transporte e armazenagem:** transporte rodoviário, ferroviário, aéreo e outros, assim como armazenagem de mercadorias.

**Serviços Especializados:** atividades dos escritórios de engenharia e arquitetura, assessoria técnica, consultoria, pesquisa, análise e processamento de dados, publicidade, jurídico, despachantes, cartório, contabilidade e outros técnicos profissionais não especificados.

**Serviços creditícios e financeiros:** bancos comerciais, de investimento, de seguros, do comércio de títulos e ações, organizações de cartão de crédito.

**Serviços de alimentação:** restaurantes, bares, lanchonetes, cafés, confeitarias, vendedores de rua (pipoqueiro, cachorro quente, acarajé, etc).

**Serviços de educação:** escola, pública ou particular, professores particulares, escola de línguas.

**Serviços de saúde:** hospitais, clínicas, consultórios, prontos-socorros, maternidades, planos de saúde, seguro de vida,.

#### **Serviços auxiliares:**

- Agricultura, aluguel de máquinas agrícolas escritórios de desenvolvimento de projetos agropecuários;
- Comércio, escritórios de representação, comissão, consignação, bolsa de mercadorias;
- Comércio e indústria em geral; serviços de proteção ao crédito, locação de máquinas e equipamentos industriais;
- Seguros, finanças e valores;
- corretagem de seguros, administração de bens móveis;
- Transporte, aeroporto, agentes de vendas de passagens, agentes de turismo, locação de veículos, rodoviária, touring, consórcio, agentes de emprego;
- Atividades econômicas, escritório de cobrança, locação de mão-de-obra.

#### **Outros Serviços**

- Serviços de comunicação; diversões, radiodifusão, e teledifusão; serviços comunitários; comércio e adm. de valores imobiliários e de imóveis; serviços de utilidade pública; serviços pessoais; e outros serviços.

## Nota Técnica N°1/2003

A Secretaria de Desenvolvimento Social e Trabalho – SEDEST, juntamente com o DIEESE e Fundação SEADE/SP procederam à atualização da série histórica da Pesquisa de Emprego e Desemprego no Distrito Federal. Desde a sua implantação, esta é a primeira vez que se procede ao ajuste das estimativas históricas da PED/DF aos resultados do Censo Demográfico. Estudos baseados nos resultados do Censo Demográfico 2000-IBGE, revelaram que as projeções demográficas da PED/DF estavam subestimadas em aproximadamente 15%.

Uma vez ajustada a série histórica da PED/DF, todos os indicadores absolutos foram alterados, não havendo, no entanto, modificações de tendências, comparando-se a série anterior com a atual. Registraram-se, ainda, discretas alterações das taxas de participação e de desemprego (em torno de 2,0%), devido à nova ponderação dos Grupos de Regiões Administrativas, ajustada ao crescimento populacional dessas regiões. Isso resultou na diminuição do peso do Grupo 1, de renda mais alta e elevação dos pesos dos Grupos 2 e 3 (de renda intermediária e baixa, respectivamente) onde os níveis de desemprego são maiores. A partir de setembro de 2003 a base da série histórica da PED/DF passa para o ano de 2000 (média anual), antes fixada na média de 1992.

## GOVERNO DO DISTRITO FEDERAL

**JOSÉ ROBERTO ARRUDA**  
Governador

**ELIANA PEDROSA**  
Secretária de Estado de Desenvolvimento Social e Trabalho

### FUNDAÇÃO SISTEMA ESTADUAL DE ANÁLISE DE DADOS - SEADE/SP

Felícia Madeira - *Diretora-Executiva*

### DEPARTAMENTO INTERSINDICAL DE ESTATÍSTICA E ESTUDOS SOCIOECONÔMICOS - DIEESE

João Vicente Silva Cayres - *Presidente*  
Clemente Ganz Lúcio - *Diretor Técnico*  
Clóvis Scherer - *Supervisor do Escritório Regional – DF*

### COORDENADORES

Antonio E. Rodriguez Ibarra - *Coordenação PED-DF pelo DIEESE*  
Atsuko Haga - *Representante da Fundação SEADE*  
Godofredo Gonçalves Filho – *GraalBrasil*  
Marcos Rodrigues Silva – *SEDEST-GDF*  
Maria Lúcia Leal de Oliveira (*Apoio*)

### EQUIPE DE ANÁLISE:

Antonio E. Rodriguez Ibarra, *Fernanda Chuerubim*

### GERÊNCIA DE CAMPO, METODOLOGIA E TREINAMENTO:

Adalgiza Lara Amaral

### COORDENAÇÃO DE CHECAGEM:

Osney Monteiro Carvalho  
**Equipe:** Antônio Carlos dos Santos, Edna Rodrigues Costa, Elita Gurgel Freitas Filha, José Wilson dos Santos, Luiza Rosemeire R. Dias Sousa, Marcos Antônio de Jesus Costa, Maria Eunice Nazário, Valdecy Francisco de Souza (Listador).  
**Apoio:** Guilherme Albuquerque de Sousa

### COORDENAÇÃO DE CRÍTICA:

Violeta Luzia Hristov  
**Equipe:** Aparecida Silva Melo, Benedita de Sales Riotinto, Carla Gaspar Ribeiro, Sônia Maria Ferreira do Amarante, Tonphson Luiz Haussler Ramos.

### COORDENAÇÃO DA DIGITAÇÃO E CONSISTÊNCIA:

Jansen Gader da Silva Peres  
**Equipe:** Maria Eunice Lacerda, Emerson Henrique de Sousa, Glauber Rabelo Santana, Hudson Freitas Soares.

### COORDENAÇÃO DA SUPERVISÃO DE CAMPO:

Vânia Aparecida Azevedo  
**Equipe:** Claudia Rocha Rodrigues, Jerusa do Nascimento Rodrigues, Maria Aldina C. de Souza, Regina Célia Gonsalves de Souza, Najla C. Marinho, Maria Diva Nóbrega de Paula.  
**Apoio:** Janilene Andréa R. Paz.

### EQUIPE DE ENTREVISTADORES:

Antônia de Gurgel Aragão, Antônio Alves Gomes, Arnon Souza da Silva, Airton Roniel da Silva, Beatriz de Abreu, Bernadete Maria Oliveira, Clerismar Soares da Costa, Diorlei Costa Martins, Djailsa Moura da Silva, Eduardo Albano da Costa, Elisângela Rodrigues da Mata, Gabriela Maria Fernandes, Hilda Martins Sobral, Inah S. Rodrigues, Jeane da Conceição Lima, Kate Ferreira de Sá, Maria Delza Souza Reis, Ozinei Lopes Gama, Regina Célia Lopes, Reginaldo Barroso de Melo, Rosemar Sena Damacena, Wanderlubia de C. Naous.

### PESQUISA DE CAMPO E APOIO LOGÍSTICO:



**GraalBrasil**  
SHIN CA 01 Lt. 01 Salas 419/420 – Shopping Deck Norte  
Lago Norte – DF  
CEP 70.503-501  
Tel. (061) 3468-3344