

PESQUISA DE EMPREGO E DESEMPREGO NO DISTRITO FEDERAL

DEZEMBRO DE 2007

Desemprego mantém-se relativamente estável

As informações captadas pela Pesquisa de Emprego e Desemprego no Distrito Federal para o mês de dezembro de 2007 mostram relativa estabilidade da taxa de desemprego total e do nível ocupacional, assim como, em novembro, do rendimento médio real.

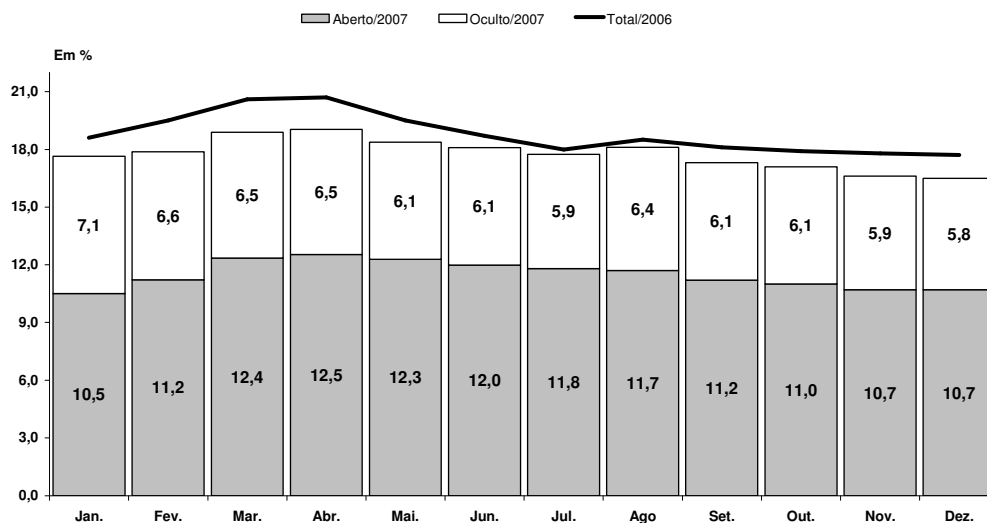
Tabela 1
Estimativas do Número de Pessoas de 10 Anos e Mais, segundo Condição de Atividade
Distrito Federal
Dezembro/06, Novembro/07 e Dezembro/07

Condição de Atividade	Estimativas (em mil pessoas)			Variações			
				Absoluta (em mil pessoas)		Relativa (%)	
	Dez./06	Nov./07	Dez./07	Dez.07 Nov.07	Dez.07 Dez.06	Dez.07 Nov.07	Dez.07 Dez.06
População em Idade Ativa	1.940	2.004	2.007	3	67	0,1	3,5
População Economicamente Ativa	1.256	1.315	1.312	-3	56	-0,2	4,5
Ocupados	1.034	1.097	1.096	-1	62	-0,1	6,0
Desempregados	222	219	216	-3	-6	-1,1	-2,7
Em Desemprego Aberto	129	141	140	-1	11	-0,6	8,7
Em Desemprego Oculto pelo Trabalho Precário	56	41	39	-2	-18	-4,4	-31,2
Em Desemprego Oculto pelo Desalento	37	38	37	0	0	-0,3	0,5
Inativos com 10 anos e mais	684	689	695	6	11	0,8	1,6
Taxa de Desemprego Total (em %)	17,7	16,6	16,5	-	-	-	-
Desemprego Aberto	10,2	10,7	10,7	-	-	-	-
Desemprego Oculto pelo Trabalho Precário	4,5	3,1	3,0	-	-	-	-
Desemprego Oculto pelo Desalento	3,0	2,9	2,9	-	-	-	-

Fonte: PED-DF - Convênio SEDEST-GDF, SEADE-SP e DIEESE.

1. As informações da Pesquisa de Emprego e Desemprego do Distrito Federal mostram que a **taxa de desemprego** total passou de 16,6%, em novembro de 2007, para 16,5% em dezembro. Trata-se da menor taxa de desemprego para o mês de dezembro desde 1997. A taxa de desemprego aberto permaneceu estável em 10,7% e a de desemprego oculto passou de 5,9% para 5,8% no mesmo período (Tabela 1).
2. O contingente de desempregados foi estimado em 216 mil pessoas, 3 mil a menos que no mês anterior. Esse desempenho ocorreu devido à saída de 3 mil pessoas da força de trabalho, uma vez que foram eliminadas 1 mil ocupações. A **taxa de participação** passou de 65,6% para 65,4%, entre nov./07 e dez./07 (Tabelas 1 do texto e 1 do anexo estatístico).

Gráfico A
Taxas de Desemprego, por Tipo
Distrito Federal
2006 - 2007



Fonte: PED-DF – Convênio SEDEST-GDF, SEADE-SP e DIEESE.

NOTA: A taxa de desemprego total é composta pela soma das taxas de desemprego aberto e oculto.

3. Em dezembro, o **nível de ocupação** no Distrito Federal manteve-se relativamente estável -0,1%. O total de ocupados neste mês foi estimado em 1.096 mil pessoas, 1 mil a menos do que em novembro de 2007, com a seguinte contribuição dos principais setores de atividade: **Serviços**, crescimento de 1,8%, com a criação de 9 mil postos de trabalho; **Comércio**, crescimento de 1,2%, com o acréscimo de 2 mil ocupações; a **Construção Civil** manteve-se inalterada; **Administração Pública**, decréscimo de 2,4%, com a eliminação de 4 mil postos de trabalho; **Indústria da Transformação**, decréscimo de 2,5%, com a eliminação de 1 mil postos de trabalho e o agregado **Outros Setores** apresentou redução de 5,2%, com a eliminação de 6 mil postos de trabalho. (Tabela 2).

Tabela 2
Estimativas do Número de Ocupados, segundo Setores de Atividade
Distrito Federal
Dezembro/06, Novembro/07 e Dezembro/07

Setores de Atividade	Estimativas (em mil pessoas)			Variações			
				Absoluta (em mil pessoas)		Relativa (%)	
	Dez./06	Nov./07	Dez./07	Dez.07 Nov.07	Dez.07 Dez.06	Dez.07 Nov.07	Dez.07 Dez.06
Total	1.034	1.097	1.096	-1	62	-0,1	6,0
Indústria	41	43	42	-1	1	-2,5	3,4
Construção Civil	48	51	51	0	2	0,0	5,0
Comércio	159	175	177	2	18	1,2	11,1
Serviços	506	527	536	9	31	1,8	6,1
Administração Pública	171	181	176	-4	5	-2,4	3,1
Outros (1)	109	120	114	-6	5	-5,2	4,4

Fonte: PED-DF - Convênio SEDEST-GDF, SEADE-SP e DIEESE.

(1) Inclui Serviços Domésticos.

4. Por posição ocupacional, houve aumento do no setor privado, para os trabalhadores com carteira de trabalho assinada (2,9%). Dentre os segmentos que registraram redução, destacam-se os de trabalhadores sem carteira de trabalho assinada no setor privado (4,0%), do agregado demais posições (1,7%) e de autônomos (1,3%) (Tabela 3).

Tabela 3
Estimativas do Número de Ocupados, segundo Posição na Ocupação
Distrito Federal
Dezembro/06, Novembro/07 e Dezembro/07

Posição na Ocupação	Estimativas (em mil pessoas)			Variações			
				Absoluta (em mil pessoas)		Relativa (%)	
	Dez./06	Nov./07	Dez./07	Dez.07 Nov.07	Dez.07 Dez.06	Dez.07 Nov.07	Dez.07 Dez.06
Total	1.034	1.097	1.096	-1	62	-0,1	6,0
Total de Assalariados (1)	688	741	745	5	58	0,6	8,4
Setor Privado	451	489	496	7	45	1,5	9,9
Com Carteira Assinada	363	387	398	11	35	2,9	9,6
Sem Carteira Assinada	88	102	98	-4	10	-4,0	11,1
Setor Público	236	252	249	-2	13	-0,9	5,6
Autônomos	175	174	172	-2	-4	-1,3	-2,1
Demais Posições (2)	170	182	179	-3	9	-1,7	5,0

Fonte: PED-DF - Convênio SEDEST-GDF, SEADE-SP e DIEESE.

(1) Incluem os que não informaram o segmento em que trabalham.

(2) Incluem empregadores, empregados domésticos, donos de negócio familiar, trabalhadores familiares sem remuneração, profissionais liberais e outras posições ocupacionais.

5. Entre outubro e novembro de 2007, o rendimento médio real dos ocupados e dos assalariados apresentou relativa estabilidade de 0,4% e (-0,3%) respectivamente. Em termos monetários esses rendimentos passaram a ser de R\$ 1.580 e R\$ 1.826. As massas de rendimento real dos ocupados e a dos assalariados apresentaram variações de 1,4% e 0,7%, respectivamente (Tabelas 4 do texto e 13 do anexo estatístico).

Tabela 4
Rendimento Médio Real (1) dos Ocupados, Assalariados, segundo Categorias Seleccionadas e Trabalhadores Autônomos
Novembro/06, Outubro/07 e Novembro/07

Categorias Seleccionadas	Rendimentos (em reais de novembro de 2007)			Variações (%)	
	Nov./06	Out./07	Nov./07	Nov./07 Out./07	Nov./07 Nov./06
Total de Ocupados	1.456	1.573	1.580	0,4	8,5
Total de Assalariados	1.712	1.832	1.826	-0,3	6,7
Setor Privado	882	915	939	2,6	6,5
Com Carteira	919	946	973	2,9	5,9
Sem Carteira	709	781	778	-0,4	9,7
Comércio	782	776	802	3,4	2,6
Serviços	899	971	992	2,2	10,3
Setor Público	3.421	3.747	3.721	-0,7	8,8
Trabalhadores Autônomos	737	790	781	-1,1	6,0

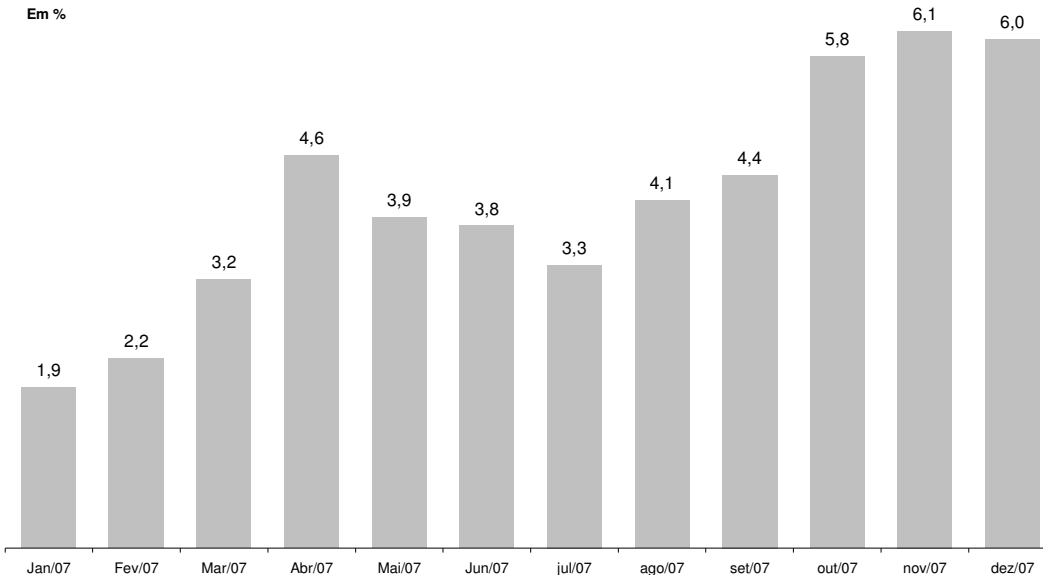
Fonte: PED-DF - Convênio SEDEST-GDF, SEADE-SP e DIEESE.

(1) Inflator Utilizado: INPC-DF - IBGE.

COMPORTAMENTO EM 12 MESES

6. Em relação a dezembro de 2006, a taxa de **desemprego total** no Distrito Federal apresentou retração de 17,7% para 16,5% da PEA, devido ao decréscimo da taxa de desemprego oculto (de 7,5% para 5,8%), uma vez que a de desemprego aberto aumentou (de 10,2% para 10,7%).
7. A saída de 6 mil pessoas do contingente de desempregados decorreu da criação de 62 mil postos de trabalho, número superior aos 56 mil indivíduos que ingressaram na força de trabalho do Distrito. Nesse período, a **taxa de participação** passou de 64,7% para 65,4%.
8. Comparando-se o **nível de ocupação** nos doze meses, verifica-se uma elevação de 6,0%, com o seguinte comportamento setorial: setor de **Serviços** contratou 31 mil pessoas (6,1%); O **Comércio** contratou 18 mil pessoas (11,1%); a **Administração Pública** contratou 5 mil pessoas (3,1%); a **Construção Civil** foi incrementada com 2 mil postos de trabalho(5,0%); a **Indústria de Transformação** criou 1 mil postos de trabalho (3,4%); e o agregado **Outros Setores** foi incrementado com 5 mil postos de trabalho (4,4%).

Gráfico B
Varição anual (1) do nível de ocupação
Distrito Federal - Jan./2007- Nov./2007

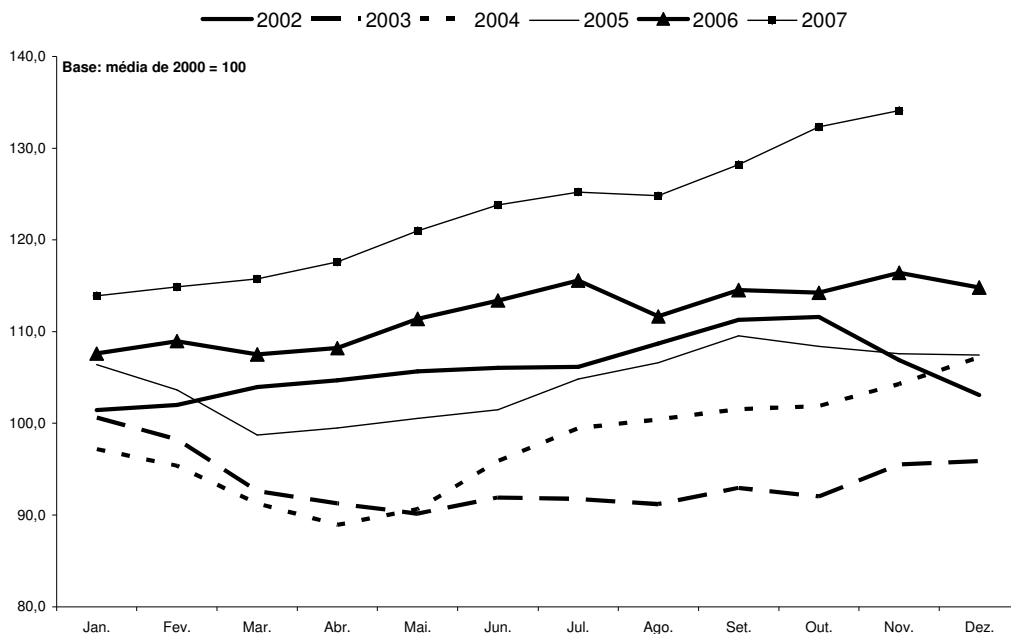


FONTE: PED-DF – Convênio – SEDEST-GDF, SEADE-SP e DIEESE.

(1) Variação relativa em relação ao mesmo mês do ano anterior.

9. O aumento do número de trabalhadores do setor privado com carteira de trabalho assinada (35 mil), do setor público (13 mil), sem carteira de trabalho no setor privado (10 mil) e dos ocupados classificados nas demais posições (9 mil), foram os principais responsáveis pela expansão do nível de ocupação, enquanto o contingente de trabalhadores autônomos apresentou comportamento negativo (4 mil).
10. Comparando-se novembro de 2007 com novembro de 2006, o **rendimento** médio real dos ocupados registrou aumento de 8,5% e o dos assalariados, 6,7%. As massas de rendimentos dos ocupados e dos assalariados aumentaram 15,2% e 13,9%, respectivamente, no período.

Gráfico C
Índice da massa de rendimentos reais (1) dos ocupados (2)
Distrito Federal - 2002-2007



FONTE: PED-DF – Convênio – SEDEST-GDF, SEADE-SP e DIEESE.
 (1) Inflator utilizado: INPC-DF - IBGE.
 (2) Incluem os ocupados que não tiveram remuneração no mês e exclui os trabalhadores familiares sem remuneração salarial.

Anexo Estatístico

TABELAS

- Tabela 01** Estimativa do número de pessoas economicamente ativas, ocupadas, desempregadas e inativas maiores de 10 anos, taxas globais de participação e taxa de desemprego total - Distrito Federal - 1992 a 2007.
- Tabela 02** Taxas de desemprego por tipo e por grupos de regiões administrativas - Distrito Federal - 1992 a 2007.
- Tabela 03** Taxas de desemprego segundo atributos pessoais - Distrito Federal - 1992 a 2007.
- Tabela 04** Índice do nível de ocupação por setor de atividade econômica - Distrito Federal – 1992 a 2007.
- Tabela 05** Índice do nível de ocupação do setor serviços por ramo de atividade - Distrito Federal - 1992 a 2007.
- Tabela 06** Índice do nível de ocupação segundo posição na ocupação - Distrito Federal – 1992 a 2007.
- Tabela 07** Rendimento médio real trimestral dos ocupados e dos assalariados no trabalho principal Distrito Federal – 1992 a 2007.
- Tabela 08** Rendimento médio real trimestral dos assalariados no setor privado com e sem carteira de trabalho assinada e no setor público - Distrito Federal - 1992 a 2007.
- Tabela 09** Rendimento médio real trimestral segundo os setores de atividade - Distrito Federal – 1992 a 2007.
- Tabela 10** Rendimento real trimestral por grupo de rendimentos dos ocupados e assalariados no trabalho principal (percentil) – Distrito Federal - 1992 a 2007.
- Tabela 11** Índice de rendimento real trimestral por grupo de rendimentos dos ocupados e assalariados no trabalho principal (percentil) – Distrito Federal - 1992 a 2007.
- Tabela 12** Rendimento médio real trimestral das mulheres e dos homens ocupados no trabalho principal - Distrito Federal - 1992 a 2007.
- Tabela 13** Índices trimestrais do emprego, do rendimento médio real e da massa de rendimentos reais dos ocupados e dos Assalariados - Distrito Federal - 1992 a 2007.

Tabela 01

Estimativa do número de pessoas economicamente ativas, ocupadas, desempregadas e inativas maiores de 10 anos,
taxas globais de participação e taxa de desemprego total
Distrito Federal - 1992 a 2007

Período ¹	População economicamente ativa (PEA)						Inativos maiores de 10 anos		Taxas (%)			
	Total		Ocupados		Desempregados		Número absoluto ²	Índice ³	Participação (PEA/PIA)			Desemprego total (DES/PEA) ⁵
	Número absoluto ²	Índice ³	Número absoluto ²	Índice ³	Número absoluto ²	Índice ³			Total ⁴	Homens	Mulheres	
Dezembro/1992	755	76	637	80	118	59	482	81	61,0	72,2	51,2	15,6
Dezembro/1993	777	78	668	84	109	54	502	85	60,8	70,8	52,0	14,0
Dezembro/1994	783	79	680	86	104	52	537	91	59,3	69,7	50,1	13,3
Dezembro/1995	828	83	696	88	132	66	537	91	60,7	70,3	52,4	15,9
Dezembro/1996	831	84	700	88	130	65	579	98	58,9	68,1	50,9	15,7
Dezembro/1997	910	92	739	93	170	85	547	92	62,5	71,3	54,8	18,7
Dezembro/1998	934	94	747	94	187	93	571	96	62,1	71,2	54,3	20,0
Dezembro/1999	965	97	762	96	204	101	589	99	62,1	70,4	55,0	21,1
Dezembro/2000	1.004	101	815	103	189	94	601	102	62,5	71,0	55,2	18,8
Dezembro/2001	1.046	105	842	106	204	102	612	103	63,1	70,9	56,4	19,5
Dezembro/2002	1.107	111	882	111	225	112	605	102	64,6	71,6	58,8	20,4
Dezembro/2003	1.146	115	901	114	245	122	622	105	64,8	72,5	58,2	21,4
Dezembro/2004	1.189	120	960	121	229	114	637	108	65,1	71,9	59,4	19,3
Dezembro/2005	1.231	124	1.012	128	219	109	654	110	65,3	71,9	59,8	17,8
Janeiro/06	1.231	124	1.002	126	229	114	665	112	64,9	71,7	59,1	18,6
Fevereiro	1.233	124	992	125	240	120	668	113	64,9	71,6	59,1	19,5
Março	1.230	124	976	123	254	126	676	114	64,5	71,3	58,7	20,6
Abril	1.232	124	977	123	255	127	669	113	64,8	71,5	59,0	20,7
Maio	1.241	125	999	126	242	121	663	112	65,2	71,9	59,4	19,5
Junho	1.237	124	1.006	127	232	115	645	109	65,7	72,4	60,0	18,7
Julho	1.246	125	1.021	129	225	112	643	109	65,9	72,6	60,3	18,0
Agosto	1.242	125	1.012	128	229	114	653	110	65,5	72,1	59,9	18,5
Setembro	1.256	126	1.029	130	227	113	670	113	65,2	72,0	59,6	18,1
Outubro	1.252	126	1.027	129	225	112	679	115	64,9	71,3	59,5	17,9
Novembro	1.257	126	1.033	130	223	111	678	115	65,0	71,5	59,4	17,8
Dezembro	1.256	126	1.034	130	222	111	684	116	64,7	71,2	59,2	17,7
Janeiro/07	1.239	125	1.021	129	219	109	692	117	64,2	70,8	58,4	17,6
Fevereiro	1.235	124	1.015	128	221	110	703	119	63,7	70,3	58,1	17,9
Março	1.241	125	1.007	127	234	117	703	119	63,8	70,5	58,1	18,9
Abril	1.262	127	1.022	129	240	120	702	119	64,3	71,0	58,5	19,0
Maio	1.272	128	1.038	131	234	116	694	117	64,7	71,8	58,7	18,4
Junho	1.275	128	1.044	132	231	115	696	118	64,7	71,4	59,0	18,1
Julho	1.282	129	1.055	133	227	113	695	117	64,9	71,7	59,2	17,7
Agosto	1.286	129	1.054	133	232	116	692	117	65,0	71,5	59,5	18,1
Setembro	1.299	131	1.074	135	224	112	687	116	65,4	71,7	60,1	17,3
Outubro	1.311	132	1.087	137	224	112	680	115	65,8	72,1	60,5	17,1
Novembro	1.315	132	1.097	138	219	109	689	116	65,6	71,4	60,6	16,6
Dezembro	1.312	132	1.096	138	216	108	695	117	65,4	71,4	60,2	16,5
Var. % mensal												
dez.07/nov.07		-0,2		-0,1		-1,4		0,9	-0,3	0,0	-0,7	-0,6
Var. % no ano												
dez.07/dez.06		4,5		6,0		-2,7		1,6	1,1	0,3	1,7	-6,8
Var. % anual												
dez.07/dez.06		4,5		6,0		-2,7		1,6	1,1	0,3	1,7	-6,8

Fonte: Convênio: DIEESE/SEADE-SP/MTE-FAT/SEDEST-GDF. PED-DF - Pesquisa de Emprego e Desemprego no Distrito Federal.

Notas: 1 - A primeira divulgação da PED-DF refere-se a Fevereiro de 1992.

2 - Em 1.000 pessoas.

3 - Base: média de 2000 = 100.

4 - Total da população economicamente ativa dividido pelo total da população em idade ativa.

5 - Taxa de desemprego total: total dos desempregados dividido pela população economicamente ativa total vezes 100.

Tabela 02

Taxas de desemprego por tipo e por grupos de regiões administrativas
Distrito Federal - 1992 a 2007

Período	Taxas de desemprego (DES/PEA) (%)							
	Total	Aberto	Oculto			Por grupo de regiões administrativas		
			Total	Precário	Desalento	Grupo 1	Grupo 2	Grupo 3
Dezembro/1992	15,6	9,6	6,0	3,4	2,6	8,5	14,9	20,3
Dezembro/1993	14,0	9,3	4,7	2,3	2,5	6,1	12,9	19,5
Dezembro/1994	13,3	8,8	4,5	2,2	2,2	4,5	12,9	17,8
Dezembro/1995	15,9	10,2	5,7	3,2	2,5	7,8	15,4	20,2
Dezembro/1996	15,7	10,0	5,7	3,0	2,8	7,3	14,6	20,5
Dezembro/1997	18,7	11,2	7,6	4,6	2,9	8,0	17,1	25,0
Dezembro/1998	20,0	12,4	7,6	4,4	3,2	9,3	18,1	26,3
Dezembro/1999	21,1	13,7	7,4	4,1	3,2	8,2	18,5	28,6
Dezembro/2000	18,8	12,4	6,5	3,3	3,2	9,7	16,5	24,5
Dezembro/2001	19,5	12,8	6,7	3,6	3,1	8,8	17,4	25,3
Dezembro/2002	20,4	12,2	8,1	4,1	4,0	9,4	17,4	26,8
Dezembro/2003	21,4	14,1	7,3	4,0	3,3	9,2	18,5	28,0
Dezembro/2004	19,3	11,9	7,4	4,1	3,2	10,0	16,7	24,3
Dezembro/2005	17,8	11,9	5,9	3,2	2,7	9,9	15,4	22,2
Janeiro/06	18,6	12,2	6,4	3,5	2,9	11,4	16,3	22,5
Fevereiro	19,5	12,4	7,1	3,9	3,1	11,1	16,9	24,1
Março	20,6	12,9	7,7	4,4	3,4	11,2	18,2	25,3
Abril	20,7	13,0	7,7	4,3	3,4	10,3	18,6	25,3
Mai	19,5	12,0	7,5	4,1	3,4	10,4	17,7	23,5
Junho	18,7	11,2	7,5	4,2	3,3	9,4	17,3	22,3
Julho	18,0	10,4	7,6	4,4	3,2	9,6	17,0	21,2
Agosto	18,5	10,6	7,8	4,4	3,4	9,5	17,9	21,2
Setembro	18,1	10,5	7,6	4,3	3,3	10,3	17,4	20,7
Outubro	17,9	10,6	7,4	4,2	3,2	9,9	17,0	20,8
Novembro	17,8	10,3	7,5	4,3	3,2	9,8	16,7	20,7
Dezembro	17,7	10,2	7,5	4,5	3,0	8,4	16,6	21,0
Janeiro/07	17,6	10,5	7,1	4,2	2,9	9,4	16,6	20,6
Fevereiro	17,9	11,2	6,6	3,8	2,8	9,1	16,7	21,0
Março	18,9	12,4	6,5	3,5	3,0	9,9	17,5	22,3
Abril	19,0	12,5	6,5	3,5	3,0	8,8	17,6	22,9
Mai	18,4	12,3	6,1	3,1	3,0	8,3	17,3	21,8
Junho	18,1	12,0	6,1	3,2	2,9	7,5	17,2	21,6
Julho	17,7	11,8	5,9	3,2	2,7	7,4	16,3	21,6
Agosto	18,1	11,7	6,4	3,5	2,8	8,8	16,3	22,0
Setembro	17,3	11,2	6,1	3,4	2,7	9,6	15,3	21,0
Outubro	17,1	11,0	6,1	3,2	2,9	9,8	15,4	20,5
Novembro	16,6	10,7	5,9	3,1	2,9	9,3	14,6	20,3
Dezembro	16,5	10,7	5,8	3,0	2,9	9,0	14,4	20,3
Var. % mensal dez.07/nov.07	-0,6	0,0	-1,7	-3,2	0,0	-3,2	-1,4	0,0
Var. % no ano dez.07/dez.06	-6,8	4,9	-22,7	-33,3	-3,3	7,1	-13,3	-3,3
Var. % anual dez.07/dez.06	-6,8	4,9	-22,7	-33,3	-3,3	7,1	-13,3	-3,3

Fonte: Convênio: DIEESE/SEADE-SP/MTE-FAT/SEDEST-GDF. PED-DF - Pesquisa de Emprego e Desemprego no Distrito Federal.

Obs.: Grupo 1: Grupo de Regiões Administrativas de renda mais alta (Brasília, Lago Sul e Lago Norte); Grupo 2: Grupo de Regiões Administrativas de renda intermediária (Gama, Taguatinga, Sobradinho, Planaltina, Núcleo Bandeirante, Guará, Cruzeiro, Candangolândia e Riacho Fundo); Grupo 3: Grupo de Regiões Administrativas de renda mais baixa (Brazlândia, Ceilândia, Samambaia, Paranoá, São Sebastião, Santa Maria e Recanto das Emas).

Tabela 03

Taxas de desemprego segundo atributos pessoais
Distrito Federal - 1992 a 2007

Período	Sexo			Faixa etária				Posição na família		Cor		Experiência anterior de trabalho ¹	
	Total	Homens	Mulheres	10-17	18-24	25-39	40 e mais	Chefe	Demais membros	Negra	Não negra	Em percentual	
												Sim	Não
Dezembro/1992	15,6	13,6	18,1	37,8	24,5	12,1	6,3	7,6	21,5	17,9	14,2	12,0	3,6
Dezembro/1993	14,0	12,1	16,2	36,6	22,8	10,9	4,9	6,5	19,6	16,6	12,5	10,7	3,3
Dezembro/1994	13,3	11,2	15,7	37,7	21,7	9,6	5,3	6,1	18,6	16,0	11,4	10,1	3,2
Dezembro/1995	15,9	14,1	18,0	39,5	25,8	12,0	7,3	8,0	21,6	17,3	14,3	12,5	3,4
Dezembro/1996	15,7	13,4	18,4	39,1	25,5	12,7	5,9	7,9	21,3	17,2	14,2	12,5	3,2
Dezembro/1997	18,7	17,0	20,7	51,8	28,2	14,4	8,6	10,4	24,5	20,7	16,2	14,9	3,8
Dezembro/1998	20,0	17,5	22,8	53,8	30,7	16,0	9,9	11,0	26,8	20,9	18,4	16,0	4,0
Dezembro/1999	21,1	17,9	24,6	56,8	32,7	17,0	10,7	11,9	27,9	22,3	19,4	17,0	4,0
Dezembro/2000	18,8	16,5	21,5	54,5	30,0	15,0	9,4	10,2	25,3	20,9	15,7	15,5	3,4
Dezembro/2001	19,5	17,4	21,8	55,9	31,5	15,9	9,9	11,4	25,4	21,8	15,7	16,5	3,0
Dezembro/2002	20,4	17,5	23,3	57,4	32,3	16,5	10,5	11,3	26,9	22,4	16,4	16,9	3,5
Dezembro/2003	21,4	19,1	23,8	66,9	34,7	17,2	10,2	11,9	28,4	23,5	17,1	17,4	4,0
Dezembro/2004	19,3	16,2	22,4	57,4	33,9	14,9	8,9	9,7	26,2	21,0	15,8	15,4	3,9
Dezembro/2005	17,8	14,7	20,9	62,1	30,7	14,4	7,8	8,4	24,5	18,5	16,4	14,2	3,6
Janeiro/06	18,6	15,2	22,0	62,2	32,0	15,2	8,1	8,8	25,6	19,3	17,1	14,8	3,7
Fevereiro	19,5	16,4	22,7	65,4	33,1	15,3	8,9	9,5	26,8	20,6	17,2	15,6	3,9
Março	20,6	17,5	23,9	69,9	34,8	15,8	9,6	10,1	28,3	21,7	18,5	16,4	4,3
Abril	20,7	18,0	23,5	69,9	34,7	16,2	9,5	10,2	28,3	22,0	18,4	16,3	4,4
Mai	19,5	17,1	22,0	65,6	32,8	15,9	8,7	9,4	26,7	20,8	17,5	15,2	4,3
Junho	18,7	16,1	21,5	60,7	32,1	15,8	7,9	8,9	25,6	20,1	16,6	14,4	4,3
Julho	18,0	15,5	20,6	58,4	30,9	15,0	8,0	8,8	24,5	19,3	15,8	13,8	4,2
Agosto	18,5	15,4	21,6	61,0	30,6	15,4	8,3	9,1	25,0	19,5	16,4	14,1	4,3
Setembro	18,1	15,2	21,0	63,1	30,4	14,7	8,1	9,0	24,5	19,2	15,8	13,9	4,2
Outubro	17,9	14,9	21,0	64,7	30,3	14,3	8,1	8,9	24,3	18,8	16,2	13,8	4,2
Novembro	17,8	15,0	20,6	64,1	31,8	13,7	8,5	9,0	24,2	18,9	15,3	13,9	3,8
Dezembro	17,7	14,8	20,7	64,6	30,8	13,9	8,9	8,8	24,3	18,6	15,7	14,0	3,7
Janeiro/07	17,6	14,6	20,9	62,9	30,2	14,3	8,9	8,6	24,4	18,8	15,0	14,2	3,5
Fevereiro	17,9	14,5	21,3	61,9	30,7	14,3	9,0	8,8	24,6	19,0	15,7	14,4	3,4
Março	18,9	15,3	22,6	63,0	32,3	15,4	9,2	9,1	26,1	20,1	16,6	15,3	3,6
Abril	19,0	15,8	22,4	63,8	33,4	15,3	9,0	9,4	26,2	20,4	16,6	15,3	3,7
Mai	18,4	15,5	21,3	64,9	32,2	14,9	7,8	8,7	25,4	19,5	16,2	14,6	3,8
Junho	18,1	15,6	20,6	64,2	32,1	14,4	7,6	8,8	24,8	19,7	15,1	14,3	3,8
Julho	17,7	15,0	20,5	62,5	31,3	14,3	7,6	8,7	24,3	19,4	14,5	14,3	3,5
Agosto	18,1	15,2	21,0	61,9	31,4	15,1	8,0	9,2	24,6	20,1	14,3	14,8	3,3
Setembro	17,3	14,6	20,0	60,6	31,0	14,3	7,5	8,2	24,0	18,9	14,5	14,1	3,2
Outubro	17,1	14,2	20,0	62,4	30,7	14,1	7,0	7,7	24,0	18,5	14,7	13,7	3,4
Novembro	16,6	13,6	19,7	65,2	29,4	13,2	7,1	7,3	23,5	17,5	15,2	13,2	3,5
Dezembro	16,5	13,2	19,8	65,8	28,2	13,4	7,1	7,3	23,1	17,3	14,9	13,0	3,5
Var. % mensal													
dez.07/nov.07	-0,6	-2,9	0,5	0,9	-4,1	1,5	0,0	0,0	-1,7	-1,1	-2,0	-1,5	0,0
Var. % no ano													
dez.07/dez.06	-6,8	-10,8	-4,3	1,9	-8,4	-3,6	-20,2	-17,0	-4,9	-7,0	-5,1	-7,1	-5,4
Var. % anual													
dez.07/dez.06	-6,8	-10,8	-4,3	1,9	-8,4	-3,6	-20,2	-17,0	-4,9	-7,0	-5,1	-7,1	-5,4

Fonte: Convênio: DIEESE/SEADE-SP/MTE-FAT/SEDEST-GDF. PED-DF - Pesquisa de Emprego e Desemprego no Distrito Federal.

Notas: 1- As taxas de desemprego das pessoas com e sem experiência anterior de trabalho, somadas, são iguais à taxa de desemprego total.

Obs.: A taxa de desemprego relativa a um atributo é obtida dividindo-se o total de desempregados de um segmento pela população economicamente ativa do mesmo atributo.

Tabela 04

Índice do nível de ocupação por setor de atividade econômica
Distrito Federal - 1992 a 2007

Base: média de 2000 = 100

Período	Total	Indústria de transformação	Construção civil	Comércio	Serviços ¹	Administração pública	Outros ²
Dezembro/1992	80,3	82,5	105,0	83,2	75,5	85,0	105,7
Dezembro/1993	84,2	72,2	117,3	91,0	79,4	87,2	104,1
Dezembro/1994	85,7	81,2	125,6	92,1	80,7	87,2	81,5
Dezembro/1995	87,8	85,3	99,2	93,8	85,2	88,7	85,2
Dezembro/1996	88,3	100,7	107,3	84,3	86,0	90,4	112,6
Dezembro/1997	93,2	108,9	98,6	95,8	92,7	88,0	104,4
Dezembro/1998	94,1	93,6	91,6	93,6	95,4	90,0	136,6
Dezembro/1999	96,0	91,1	91,5	92,9	97,1	97,3	95,0
Dezembro/2000	102,7	102,8	99,9	102,2	103,2	102,8	85,7
Dezembro/2001	106,1	109,0	95,3	109,8	105,7	105,0	134,2
Dezembro/2002	111,1	104,4	105,8	116,6	112,2	103,9	173,6
Dezembro/2003	113,6	108,7	87,8	121,0	114,5	110,4	149,0
Dezembro/2004	121,0	106,0	102,9	136,1	124,4	106,2	127,0
Dezembro/2005	127,6	117,6	107,4	144,8	129,4	115,2	139,5
Janeiro/06	126,3	125,9	112,7	143,2	127,1	113,6	138,4
Fevereiro	125,1	126,5	116,2	138,8	126,7	110,4	154,2
Março	123,0	123,5	124,0	125,3	125,9	110,6	170,4
Abril	123,1	115,0	127,3	128,9	125,7	110,6	155,5
Mai	126,0	117,3	131,8	128,7	128,6	115,5	154,6
Junho	126,7	128,7	126,2	131,2	128,9	115,3	164,2
Julho	128,7	137,4	121,6	126,7	132,9	115,6	193,0
Agosto	127,6	133,1	116,4	126,3	131,1	113,9	279,3
Setembro	129,7	123,3	121,5	124,6	133,6	116,8	337,9
Outubro	129,5	119,8	131,3	126,6	133,4	114,4	319,0
Novembro	130,2	125,1	132,2	132,5	134,1	113,4	244,3
Dezembro	130,3	134,9	141,1	135,7	134,1	110,2	172,9
Janeiro/07	128,7	136,2	141,9	137,0	130,7	109,5	188,5
Fevereiro	127,9	132,0	148,4	131,7	131,1	107,5	193,6
Março	126,9	129,9	135,2	132,4	131,2	105,4	184,6
Abril	128,8	126,5	132,8	131,8	134,6	107,2	178,2
Mai	130,8	124,9	129,3	136,1	136,7	109,5	175,4
Junho	131,6	120,5	128,8	134,2	138,5	110,1	183,5
Julho	133,0	124,2	126,1	135,0	139,4	114,5	170,6
Agosto	132,9	130,8	133,8	134,9	138,2	114,5	165,9
Setembro	135,4	137,6	145,1	139,0	138,6	119,0	179,0
Outubro	137,0	139,3	151,8	145,7	139,5	116,4	200,7
Novembro	138,2	143,2	148,4	149,1	140,9	116,4	201,7
Dezembro	138,1	139,5	148,2	150,8	141,8	113,6	185,9
Var. % mensal							
dez.07/nov.07	-0,1	-2,3	0,0	1,1	0,6	-2,4	-8,3
Var. % no ano							
dez.07/dez.06	6,0	3,4	5,0	11,1	5,8	3,1	0,0
Var. % anual							
dez.07/dez.06	6,0	3,4	5,0	11,1	5,8	3,1	0,0

Fonte: Convênio: DIEESE/SEADE-SP/MTE-FAT/SEDEST-GDF. PED-DF - Pesquisa de Emprego e Desemprego no Distrito Federal.

Notas: 1- Inclui os serviços públicos e privados inclusive os serviços domésticos.

2- Inclui: agricultura, pecuária e extração vegetal e mineral; embaixadas, consulados e representações políticas; outras atividades não classificadas.

3- As variações são calculadas com base nas estimativas e não nos índices.

Tabela 05

Índice do nível de ocupação do setor serviços por ramo de atividade
Distrito Federal - 1992 a 2007

Base: média 2000 = 100

Período	Serviços										
	Total ¹	Oficina mecânica	Reparação, limpeza e vigilância	Transporte e armazenagem	Especializado	Creditício	Alimentação	Educação	Saúde	Auxiliares	Outros ²
Dezembro/1992	75,5	86,5	114,5	81,7	54,0	114,9	72,6	68,1	65,4	49,4	61,0
Dezembro/1993	79,4	81,2	118,4	88,0	62,9	112,9	79,5	71,5	66,3	50,6	61,9
Dezembro/1994	80,7	69,5	113,3	83,9	71,5	128,9	82,9	73,0	74,6	44,6	68,7
Dezembro/1995	85,2	91,5	126,3	95,1	80,3	88,1	91,7	76,9	80,5	62,9	67,1
Dezembro/1996	86,0	93,6	118,5	94,1	84,4	84,1	79,6	87,6	79,5	67,2	73,8
Dezembro/1997	92,7	100,4	117,4	105,2	95,1	90,8	99,4	84,5	78,4	70,6	83,7
Dezembro/1998	95,4	89,3	111,5	99,0	98,2	99,5	93,3	93,4	88,7	73,1	92,2
Dezembro/1999	97,1	97,3	97,1	102,0	96,5	104,6	95,0	99,5	97,0	83,0	96,8
Dezembro/2000	103,2	102,5	111,8	101,2	105,6	115,1	105,0	108,8	105,5	102,6	104,3
Dezembro/2001	105,7	98,0	111,9	104,8	108,5	124,4	97,1	102,9	97,8	105,4	114,8
Dezembro/2002	112,2	107,2	125,5	111,4	130,7	120,6	109,0	103,5	106,1	138,1	111,6
Dezembro/2003	114,5	133,4	122,0	100,4	117,3	116,3	116,5	104,4	114,3	165,7	115,4
Dezembro/2004	124,4	139,5	116,1	110,1	118,4	127,3	137,9	114,4	115,5	194,6	135,1
Dezembro/2005	129,4	124,3	125,3	114,4	126,1	149,3	135,1	122,6	111,4	242,1	136,1
Janeiro/06	127,1	118,0	128,9	107,3	120,7	139,5	133,1	118,6	108,6	227,9	136,4
Fevereiro	126,7	118,7	134,3	108,8	124,3	138,6	132,2	111,6	116,6	211,9	130,3
Março	125,9	109,6	129,8	111,8	123,5	138,2	136,1	105,1	123,9	190,1	130,0
Abril	125,7	107,7	131,6	116,2	126,9	130,1	133,0	107,3	114,5	212,8	126,5
Mai	128,6	106,9	134,6	123,1	127,6	128,8	133,1	112,5	118,1	227,2	130,5
Junho	128,9	109,6	137,7	120,4	129,1	124,0	135,5	115,3	112,1	235,7	132,7
Julho	132,9	114,6	133,1	124,4	130,8	137,0	152,2	113,8	123,3	234,0	137,8
Agosto	131,1	122,4	129,2	117,6	123,0	146,2	149,8	110,8	113,9	237,5	142,5
Setembro	133,6	120,4	127,0	121,5	127,5	130,1	153,1	112,3	117,2	242,5	149,7
Outubro	133,4	122,1	130,1	109,3	125,7	132,8	147,4	117,4	121,7	230,2	150,2
Novembro	134,1	117,9	132,4	114,8	135,5	127,9	149,7	118,7	123,8	230,9	147,0
Dezembro	134,1	123,1	142,3	109,3	125,5	140,4	150,0	113,3	127,4	229,9	150,0
Janeiro/07	130,7	129,4	137,9	110,7	126,5	131,3	149,0	106,8	121,9	223,5	145,7
Fevereiro	131,1	124,8	128,6	117,4	124,6	125,6	150,6	110,5	122,1	226,9	145,7
Março	131,2	128,8	119,9	124,0	127,4	135,8	145,9	111,9	117,5	251,3	138,5
Abril	134,6	130,3	129,3	132,7	128,8	135,1	155,9	112,6	120,3	254,2	140,1
Mai	136,7	143,0	128,5	123,3	125,7	139,8	163,5	108,5	120,9	268,6	142,4
Junho	138,5	147,7	123,9	123,1	133,5	129,6	163,8	113,4	129,2	262,3	145,4
Julho	139,4	147,6	110,1	119,7	136,6	138,0	152,8	114,1	127,7	290,2	149,3
Agosto	138,2	139,6	107,3	111,2	135,4	131,4	150,5	114,0	134,8	299,4	147,8
Setembro	138,6	130,2	101,6	109,8	141,3	137,8	149,1	116,2	135,3	301,1	146,9
Outubro	139,5	130,8	109,4	109,8	140,2	136,6	153,4	120,3	131,1	301,9	147,8
Novembro	140,9	136,0	112,3	110,1	145,9	151,3	147,8	125,0	127,7	293,5	151,2
Dezembro	141,8	135,1	126,9	108,9	140,7	148,9	157,0	126,1	127,4	299,6	152,6
Var. % mensal											
dez.07/nov.07	0,6	0,0	13,9	0,0	-2,2	0,0	6,8	1,3	-2,0	1,8	1,6
Var. % no ano											
dez.07/dez.06	5,8	10,5	-10,9	0,0	12,8	7,1	5,0	11,8	0,0	29,5	2,4
Var. % anual											
dez.07/dez.06	5,8	10,5	-10,9	0,0	12,8	7,1	5,0	11,8	0,0	29,5	2,4

Fonte: Convênio: DIEESE/SEADE-SP/MTE-FAT/SEDEST-GDF. PED-DF - Pesquisa de Emprego e Desemprego no Distrito Federal.

Notas: 1- Inclui os serviços domésticos e exclui a administração pública.

2- Inclui: serviços de comunicação; diversões, radiodifusão e televisão; serviços comunitários; comércio e adm. de valores imobiliários e de imóveis; serviços de utilidade pública; serviços pessoais; e outros serviços.

3- As variações são calculadas com base nas estimativas e não nos índices.

Tabela 06

Índice do nível de ocupação segundo posição na ocupação
Distrito Federal - 1992 a 2007

Base: média de 2000 = 100

Período	Total de ocupados	Assalariados							Empregado doméstico	Conta-própria	Outras ²
		Total ¹	Setor privado			Setor público					
			Total	Com carteira de trabalho	Sem carteira de trabalho	Total	Estatutário	Não estatutário			
Dezembro/1992	80,3	77,8	68,6	71,1	60,4	90,4	76,4	139,2	86,6	79,7	95,1
Dezembro/1993	84,2	79,7	69,8	72,8	60,1	93,4	74,1	160,8	94,8	95,7	88,6
Dezembro/1994	85,7	84,1	76,2	78,6	68,4	95,1	86,9	123,5	88,5	90,1	87,0
Dezembro/1995	87,8	82,3	74,5	75,7	70,7	93,0	86,3	116,2	94,0	104,4	97,9
Dezembro/1996	88,3	84,5	76,1	75,4	78,1	96,0	82,3	144,2	91,5	104,3	88,4
Dezembro/1997	93,2	88,8	85,9	87,2	82,0	92,8	87,4	111,9	100,3	100,8	108,1
Dezembro/1998	94,1	91,3	89,1	89,2	88,5	94,6	95,8	90,0	100,8	94,2	109,8
Dezembro/1999	96,0	97,2	94,5	95,6	90,7	101,0	100,7	102,0	96,7	91,3	93,4
Dezembro/2000	102,7	104,7	105,6	105,2	107,1	103,3	102,8	105,1	90,4	102,1	103,6
Dezembro/2001	106,1	107,1	110,2	111,7	105,2	102,9	100,6	110,7	100,8	99,8	116,2
Dezembro/2002	111,1	110,1	116,8	119,9	106,3	100,9	99,0	107,6	104,9	120,0	113,4
Dezembro/2003	113,6	112,3	118,7	124,4	100,1	103,5	104,4	100,3	105,2	118,8	127,3
Dezembro/2004	121,0	118,7	130,9	135,3	116,6	101,8	101,0	104,5	109,5	135,5	131,5
Dezembro/2005	127,6	126,3	140,8	145,4	125,8	106,3	103,3	116,7	111,6	148,0	124,6
Janeiro/2006	126,3	125,3	140,4	146,5	120,1	104,6	102,2	112,7	113,8	147,0	115,1
Fevereiro	125,1	123,1	138,8	145,7	116,0	101,4	99,9	106,7	119,3	144,9	115,3
Março	123,0	121,6	137,1	143,4	116,5	100,2	99,3	103,3	122,1	139,0	107,4
Abril	123,1	121,7	137,6	144,7	114,1	99,8	97,6	107,3	122,5	139,2	107,6
Mai	126,0	124,6	139,0	146,3	115,3	104,8	102,3	113,8	122,5	142,5	112,5
Junho	126,7	125,9	141,5	149,0	116,7	104,3	101,3	114,8	119,5	142,3	116,6
Julho	128,7	127,4	142,7	149,6	119,9	106,3	103,7	115,5	120,0	145,2	123,1
Agosto	127,6	127,4	143,3	147,2	130,5	105,3	102,4	115,4	115,5	143,4	117,7
Setembro	129,7	129,6	145,5	149,2	133,7	107,3	105,2	114,7	119,0	147,9	112,5
Outubro	129,5	129,4	145,9	150,0	132,6	106,3	104,0	114,4	119,2	150,8	106,4
Novembro	130,2	128,7	145,7	151,9	125,5	105,0	102,9	112,4	118,8	154,5	116,3
Dezembro	130,3	127,7	144,7	151,9	120,8	104,2	101,3	114,5	115,5	160,5	119,6
Janeiro/07	128,7	126,0	143,6	150,3	121,5	101,6	99,1	110,3	111,9	158,2	123,0
Fevereiro	127,9	124,6	141,9	148,7	119,8	100,4	99,2	104,8	114,0	158,6	121,5
Março	126,9	124,6	142,7	149,9	118,9	99,5	99,3	100,1	115,4	148,9	123,4
Abril	128,8	125,9	143,0	150,2	119,3	102,2	101,9	103,2	118,6	150,3	130,1
Mai	130,8	128,4	145,7	151,6	126,3	104,5	102,8	110,6	124,3	147,8	130,7
Junho	131,6	128,1	145,2	150,5	127,7	104,6	102,3	112,8	126,2	152,5	132,3
Julho	133,0	130,4	147,2	152,1	130,9	107,1	103,7	118,9	129,0	151,2	128,8
Agosto	132,9	130,9	149,3	154,5	132,6	105,5	102,3	116,5	126,9	153,7	120,9
Setembro	135,4	134,1	151,9	155,9	138,8	109,5	106,8	118,9	129,3	156,7	117,2
Outubro	137,0	136,0	155,4	159,9	140,6	109,3	105,4	122,6	127,7	159,5	117,8
Novembro	138,2	137,5	156,7	161,8	139,9	111,0	106,6	126,7	126,4	159,2	123,2
Dezembro	138,1	138,4	159,0	166,5	134,3	110,0	104,0	131,0	120,2	157,2	127,0
Var. % mensal											
dez.07/nov.07	-0,1	0,6	1,5	2,9	-4,0	-0,9	-2,4	3,4	-4,9	-1,3	3,0
Var. % no ano											
dez.07/dez.06	6,0	8,4	9,9	9,6	11,1	5,6	2,7	14,4	4,1	-2,1	6,1
Var. % anual											
dez.07/dez.06	6,0	8,4	9,9	9,6	11,1	5,6	2,7	14,4	4,1	-2,1	6,1

Fonte: Convênio: DIEESE/SEADE-SP/MTE-FAT/SEDEST-GDF. PED-DF - Pesquisa de Emprego e Desemprego no Distrito Federal.

Notas: 1- Estão incluídos os assalariados que não souberam responder o setor em que trabalham (privado ou público).

2- Incluídos os empregadores, os trabalhadores autônomos universitários, os trabalhadores familiares não remunerados, os donos de negócio familiar e os que trabalham em organismos internacionais (Consulados, Embaixadas, Representações Oficiais e Políticas).

3- As variações são calculadas com base nas estimativas e não nos índices.

Tabela 07

Rendimento médio real trimestral dos ocupados e dos assalariados no trabalho principal¹
Distrito Federal - 1992 a 2007

Período	Ocupados				Assalariados			
	Média		Mediana		Média		Mediana	
	Rendimento	Índice ²	Rendimento	Índice ²	Rendimento	Índice ²	Rendimento	Índice ²
Novembro/1992	1.637	100,1	846	101,1	1.911	105,5	1.098	107,1
Novembro/1993	1.779	108,8	834	99,6	2.171	119,8	1.119	109,2
Novembro/1994	1.618	99,0	808	96,5	1.794	99,0	1.018	99,3
Novembro/1995	1.844	112,8	953	113,8	2.142	118,2	1.222	119,1
Novembro/1996	1.812	110,8	935	111,6	2.031	112,1	1.213	118,3
Novembro/1997	1.697	103,8	890	106,3	1.910	105,4	1.096	106,9
Novembro/1998	1.720	105,2	942	112,5	1.936	106,9	1.131	110,3
Novembro/1999	1.674	102,4	858	102,5	1.866	103,0	1.075	104,8
Novembro/2000	1.620	99,1	851	101,6	1.790	98,8	1.021	99,5
Novembro/2001	1.592	97,4	796	95,1	1.800	99,3	967	94,3
Novembro/2002	1.559	95,4	724	86,5	1.751	96,6	912	89,0
Novembro/2003	1.381	84,4	688	82,1	1.567	86,5	850	82,9
Novembro/2004	1.425	87,1	685	81,8	1.632	90,1	880	85,9
Novembro/2005	1.389	85,0	660	78,8	1.597	88,1	838	81,7
Janeiro/06	1.392	85,1	649	77,5	1.594	88,0	790	77,1
Fevereiro	1.428	87,3	644	76,9	1.631	90,0	806	78,6
Março	1.431	87,5	636	76,0	1.653	91,2	820	80,0
Abril	1.437	87,9	633	75,5	1.671	92,2	843	82,3
Maió	1.443	88,2	637	76,0	1.666	92,0	840	81,9
Junho	1.458	89,2	637	76,0	1.674	92,4	840	81,9
Julho	1.465	89,6	644	76,9	1.689	93,2	839	81,8
Agosto	1.428	87,3	637	76,1	1.665	91,9	839	81,8
Setembro	1.442	88,2	636	76,0	1.692	93,4	838	81,7
Outubro	1.439	88,0	630	75,2	1.679	92,7	838	81,7
Novembro	1.456	89,0	629	75,1	1.712	94,5	836	81,6
Dezembro	1.439	88,0	627	74,9	1.685	93,0	833	81,3
Janeiro/07	1.446	88,4	658	78,5	1.694	93,5	831	81,0
Fevereiro	1.470	89,9	662	79,1	1.713	94,6	829	80,8
Março	1.489	91,1	676	80,7	1.743	96,2	827	80,6
Abril	1.490	91,1	639	76,4	1.753	96,7	824	80,4
Maió	1.505	92,0	666	79,5	1.760	97,2	828	80,8
Junho	1.532	93,7	682	81,5	1.797	99,2	826	80,5
Julho	1.531	93,6	715	85,4	1.781	98,3	824	80,3
Agosto	1.530	93,6	713	85,1	1.795	99,0	815	79,4
Setembro	1.543	94,4	711	84,9	1.787	98,6	812	79,2
Outubro	1.573	96,2	708	84,5	1.832	101,1	812	79,2
Novembro	1.580	96,6	704	84,1	1.826	100,8	842	82,1
Var. % mensal								
nov.07/out.07		0,4		-0,6		-0,3		3,7
Var. % no ano								
nov.07/dez.06		9,8		12,3		8,4		1,1
Var. % anual								
nov.07/nov.06		8,5		11,9		6,7		0,7

Fonte: Convênio: DIEESE/SEADE-SP/MTE-FAT/SEDEST-GDF. PED-DF - Pesquisa de Emprego e Desemprego no Distrito Federal.

Notas: 1- Valores em reais a preços de Novembro de 2007, atualizados até Maio de 2001 pelo IPCR-SDE/GDF e a partir de Junho de 2001, atualizados pelo INPC/DF-IBGE.

2- Base: média de 2000 = 100.

Obs.: Exclusivo as pessoas que tiveram rendimento zero, os trabalhadores familiares e os empregados que receberam exclusivamente em espécie ou benefício.

Tabela 08

**Rendimento médio real trimestral dos assalariados
no setor privado com e sem carteira de trabalho assinada e no setor público¹
Distrito Federal - 1992 a 2007**

Período	Setor privado						Setor público	
	Total		Com carteira assinada		Sem carteira assinada		Rendimento	Índice ²
	Rendimento	Índice ²	Rendimento	Índice ²	Rendimento	Índice ²		
Novembro/1992	1.069	105,5	1.193	110,7	564	74,0	2.784	96,1
Novembro/1993	1.054	104,1	1.161	107,7	598	78,5	3.356	115,9
Novembro/1994	991	97,8	1.093	101,4	596	78,2	2.729	94,3
Novembro/1995	1.148	113,3	1.268	117,7	692	90,8	3.262	112,7
Novembro/1996	1.089	107,5	1.192	110,6	718	94,2	2.997	103,5
Novembro/1997	1.080	106,7	1.166	108,1	726	95,3	2.933	101,3
Novembro/1998	1.069	105,5	1.143	106,1	777	102,0	3.032	104,7
Novembro/1999	1.077	106,3	1.171	108,6	706	92,7	2.864	98,9
Novembro/2000	1.004	99,1	1.063	98,6	779	102,3	2.878	99,4
Novembro/2001	974	96,1	1.042	96,7	693	91,0	3.007	103,9
Novembro/2002	941	92,9	990	91,8	735	96,5	3.062	105,8
Novembro/2003	865	85,4	902	83,7	694	91,1	2.726	94,2
Novembro/2004	906	89,5	950	88,1	716	94,0	2.934	101,3
Novembro/2005	851	84,0	880	81,7	724	95,0	3.025	104,5
Janeiro/06	852	84,1	878	81,5	728	95,6	3.049	105,3
Fevereiro	866	85,5	903	83,8	701	92,0	3.100	107,1
Março	872	86,1	915	84,9	679	89,1	3.185	110,0
Abril	859	84,8	914	84,8	597	78,4	3.234	111,7
Mai	870	85,9	926	85,9	610	80,0	3.269	112,9
Junho	867	85,6	926	85,9	600	78,7	3.271	113,0
Julho	875	86,4	924	85,7	672	88,2	3.295	113,8
Agosto	869	85,8	919	85,3	653	85,7	3.239	111,9
Setembro	880	86,9	920	85,3	708	92,9	3.316	114,5
Outubro	890	87,9	934	86,6	695	91,2	3.310	114,3
Novembro	882	87,1	919	85,2	709	93,1	3.421	118,2
Dezembro	884	87,2	919	85,3	722	94,7	3.394	117,2
Janeiro/07	892	88,0	923	85,7	742	97,4	3.410	117,8
Fevereiro	907	89,6	933	86,5	788	103,5	3.459	119,5
Março	908	89,6	941	87,3	755	99,1	3.497	120,8
Abril	877	86,6	917	85,1	702	92,2	3.580	123,7
Mai	906	89,5	962	89,3	674	88,4	3.577	123,6
Junho	918	90,6	967	89,7	715	93,9	3.666	126,6
Julho	940	92,8	989	91,8	739	97,0	3.605	124,5
Agosto	910	89,8	946	87,8	761	99,8	3.633	125,5
Setembro	904	89,3	935	86,8	776	101,8	3.665	126,6
Outubro	915	90,3	946	87,7	781	102,6	3.747	129,4
Novembro	939	92,7	973	90,3	778	102,1	3.721	128,5
Var. % mensal								
nov.07/out.07		2,6		2,9		-0,4		-0,7
Var. % no ano								
nov.07/dez.06		6,2		5,9		7,8		9,6
Var. % anual								
nov.07/nov.06		6,5		5,9		9,7		8,8

Fonte: Convênio: DIEESE/SEADE-SP/MTE-FAT/SEDEST-GDF. PED-DF - Pesquisa de Emprego e Desemprego no Distrito Federal.

Notas: 1- Valores em reais a preços de Novembro de 2007, atualizados até maio de 2001 pelo IPCR-SDE/GDF e a partir de junho de 2001, atualizados pelo INPC/DF-IBGE.

2- Base: média de 2000 = 100.

Obs.: Excluídas as pessoas que tiveram rendimento zero, os trabalhadores familiares e os empregados que receberam exclusivamente em espécie ou benefício.

Tabela 09

Rendimento médio real trimestral, segundo os setores de atividade¹
Distrito Federal - 1992 a 2007

Período	Comércio		Serviço		Administração pública		Outros ²	
	Rendimento	Índice ³	Rendimento	Índice ³	Rendimento	Índice ³	Rendimento	Índice ³
Novembro/1992	1.198	105,4	1.381	100,6	2.777	96,6	1.254	99,7
Novembro/1993	1.317	115,9	1.463	106,5	3.308	115,1	1.125	89,5
Novembro/1994	1.496	131,6	1.365	99,4	2.629	91,5	1.240	98,6
Novembro/1995	1.373	120,8	1.517	110,5	3.365	117,0	1.365	108,5
Novembro/1996	1.187	104,5	1.513	110,2	3.092	107,6	1.512	120,2
Novembro/1997	1.232	108,4	1.411	102,8	3.032	105,5	1.342	106,7
Novembro/1998	1.156	101,8	1.438	104,7	3.122	108,6	1.355	107,7
Novembro/1999	1.031	90,7	1.444	105,2	2.900	100,9	1.213	96,5
Novembro/2000	1.143	100,6	1.384	100,8	2.871	99,9	1.019	81,0
Novembro/2001	1.039	91,4	1.307	95,2	3.032	105,5	1.145	91,0
Novembro/2002	1.025	90,2	1.263	92,0	3.133	109,0	1.066	84,7
Novembro/2003	876	77,0	1.104	80,4	2.743	95,4	1.032	82,0
Novembro/2004	919	80,8	1.166	85,0	2.900	100,9	1.164	92,5
Novembro/2005	874	76,9	1.183	86,2	2.764	96,1	948	75,4
Janeiro/06	874	76,9	1.184	86,2	2.843	98,9	923	73,4
Fevereiro	900	79,2	1.172	85,4	2.959	102,9	953	75,7
Março	929	81,8	1.141	83,1	3.057	106,3	938	74,6
Abril	891	78,4	1.134	82,6	3.109	108,1	986	78,4
Maio	901	79,3	1.152	83,9	3.118	108,4	990	78,7
Junho	897	78,9	1.172	85,4	3.146	109,4	1.044	83,0
Julho	891	78,4	1.193	86,9	3.114	108,3	997	79,3
Agosto	875	77,0	1.159	84,4	3.047	106,0	948	75,4
Setembro	886	78,0	1.185	86,3	3.115	108,4	887	70,6
Outubro	904	79,5	1.176	85,7	3.124	108,7	987	78,5
Novembro	903	79,5	1.192	86,8	3.237	112,6	977	77,7
Dezembro	919	80,9	1.177	85,7	3.178	110,6	1.026	81,6
Janeiro/07	905	79,7	1.210	88,1	3.209	111,6	917	72,9
Fevereiro	926	81,5	1.215	88,5	3.373	117,3	903	71,8
Março	885	77,9	1.234	89,9	3.459	120,3	853	67,8
Abril	901	79,3	1.191	86,8	3.607	125,5	850	67,6
Maio	922	81,2	1.215	88,5	3.519	122,4	984	78,3
Junho	953	83,9	1.229	89,5	3.555	123,6	973	77,3
Julho	961	84,5	1.237	90,1	3.491	121,4	993	78,9
Agosto	932	82,0	1.236	90,0	3.522	122,5	864	68,7
Setembro	960	84,5	1.241	90,4	3.606	125,4	925	73,6
Outubro	950	83,6	1.279	93,1	3.629	126,2	961	76,4
Novembro	959	84,4	1.300	94,7	3.563	123,9	1.038	82,5
Var. % mensal								
nov.07/out.07		0,9		1,6		-1,8		8,0
Var. % no ano								
nov.07/dez.06		4,4		10,5		12,1		1,2
Var. % anual								
nov.07/nov.06		6,2		9,1		10,1		6,2

Fonte: Convênio: DIEESE/SEADE-SP/MTE-FAT/SEDEST-GDF. PED-DF - Pesquisa de Emprego e Desemprego no Distrito Federal.

Notas: 1- Valores em reais a preços de Novembro de 2007, atualizados até maio de 2001 pelo IPCR-SDE/GDF e a partir de junho de 2001, atualizados pelo INPC/DF-IBGE.

2- Inclui Indústria, Construção Civil, Agricultura, Pecuária e Extração Vegetal e Mineral, Embaixadas, Consulados e Representações Oficiais e Políticas; outras atividades não classificadas.

3- Base: média de 2000 = 100.

Obs.: Excluídas as pessoas que tiveram rendimento zero, os trabalhadores familiares e o empregados que receberam exclusivamente em espécie ou benefício.

Tabela 10

Rendimento real trimestral por grupo de rendimentos dos ocupados e assalariados no trabalho principal (percentil)¹
Distrito Federal - 1992 a 2007

Período	Rendimento real trimestral									
	Ocupados					Assalariados				
	10% mais pobres ganham até	25% mais pobres ganham até	50% ganham até	25% mais ricos ganham acima de	10% mais ricos ganham acima de	10% mais pobres ganham até	25% mais pobres ganham até	50% ganham até	25% mais ricos ganham acima de	10% mais ricos ganham acima de
Novembro/1992	260	397	846	1.801	3.983	376	565	1.095	2.225	4.511
Novembro/1993	289	385	837	1.997	4.534	335	593	1.117	2.662	5.325
Novembro/1994	209	349	819	1.975	4.187	299	508	1.017	2.324	4.358
Novembro/1995	248	479	959	2.327	4.795	384	612	1.225	2.732	4.967
Novembro/1996	253	467	959	2.107	4.215	407	626	1.250	2.502	4.636
Novembro/1997	288	464	889	1.942	3.867	406	580	1.113	2.320	4.530
Novembro/1998	282	471	942	2.074	3.772	400	566	1.131	2.263	4.337
Novembro/1999	265	448	882	2.001	3.764	364	538	1.058	2.183	4.410
Novembro/2000	257	459	850	1.874	3.739	374	511	1.020	2.074	4.249
Novembro/2001	290	453	794	1.907	3.947	395	523	966	2.224	4.263
Novembro/2002	290	436	739	1.811	3.694	376	488	906	2.178	4.137
Novembro/2003	292	402	724	1.666	3.078	362	483	854	1.931	3.621
Novembro/2004	299	403	690	1.725	3.436	345	460	916	2.070	3.679
Novembro/2005	328	427	661	1.659	3.303	360	460	863	2.183	3.724
Janeiro/06	320	427	652	1.631	3.262	370	459	797	2.074	3.589
Fevereiro	319	425	641	1.601	3.262	372	478	835	2.019	3.737
Março	316	421	641	1.594	3.203	372	478	841	2.103	3.974
Abril	316	419	638	1.578	3.355	368	476	839	2.097	3.931
Maio	316	419	631	1.576	3.250	367	472	839	2.097	3.681
Junho	315	419	631	1.578	3.250	368	472	839	2.097	3.787
Julho	346	419	652	1.590	3.355	368	472	839	2.097	4.184
Agosto	337	419	652	1.578	3.156	368	473	837	2.094	4.184
Setembro	366	419	629	1.675	3.559	377	480	837	2.094	4.187
Outubro	366	419	629	1.673	3.556	378	482	837	2.094	4.183
Novembro	365	418	629	1.667	3.646	393	481	833	2.098	4.183
Dezembro	363	417	627	1.600	3.451	389	493	833	2.083	4.152
Janeiro/07	363	417	653	1.661	3.581	394	497	830	2.083	4.145
Fevereiro	362	415	672	1.661	3.619	384	497	829	2.076	4.145
Abril	360	414	674	1.658	3.619	391	492	829	2.072	4.118
Março	360	414	674	1.658	3.619	391	492	829	2.072	4.118
Abril	359	414	638	1.643	3.603	390	489	824	2.068	4.118
Maio	359	412	667	1.643	3.603	391	493	824	2.059	4.118
Junho	358	420	678	1.735	3.738	403	494	822	2.156	4.108
Julho	358	430	713	1.732	3.788	407	496	825	2.139	4.095
Agosto	368	437	711	1.726	3.777	406	502	817	2.241	4.083
Setembro	384	438	708	1.726	3.845	405	506	815	2.226	4.075
Outubro	382	447	708	1.821	4.025	405	503	812	2.314	4.427
Novembro	380	450	704	1.821	4.000	402	500	840	2.288	4.250
Var. % mensal										
nov.07/out.07	-0,6	0,7	-0,6	0,0	-0,6	-0,5	-0,6	3,4	-1,1	-4,0
Var. % no ano										
nov.07/dez.06	4,6	8,0	12,2	13,8	15,9	3,4	1,4	0,8	9,8	2,4
Var. % anual										
nov.07/nov.06	4,2	7,6	11,9	9,3	9,7	2,3	3,9	0,8	9,1	1,6

Fonte: Convênio: DIEESE/SEADE-SP/MTE-FAT/SEDEST-GDF. PED-DF - Pesquisa de Emprego e Desemprego no Distrito Federal.

Nota: 1- Valores em reais a preços de Novembro de 2007, atualizados até maio de 2001 pelo IPCR-SDE/GDF e a partir de junho de 2001, atualizados pelo INPC/DF-IBGE.

Obs.: Exclusivo as pessoas que tiveram rendimento zero, os trabalhadores familiares e os empregados que receberam exclusivamente em espécie ou benefício.

Tabela 11

Índice de rendimento real trimestral por grupo de rendimentos dos ocupados e assalariados no trabalho principal (percentil)¹
Distrito Federal - 1992 a 2007

Base: média de 2000 = 100.

Período	Índice de rendimento real trimestral									
	Ocupados					Assalariados				
	10% mais pobres ganham até	25% mais pobres ganham até	50% ganham até	25% mais ricos ganham acima de	10% mais ricos ganham acima de	10% mais pobres ganham até	25% mais pobres ganham até	50% ganham até	25% mais ricos ganham acima de	10% mais ricos ganham acima de
Novembro/1992	99,4	88,7	101,1	94,8	106,8	101,6	108,9	106,8	106,5	104,7
Novembro/1993	110,6	86,0	100,0	105,1	121,6	90,5	114,2	108,8	127,4	123,6
Novembro/1994	80,0	77,9	97,8	104,0	112,3	80,8	97,9	99,1	111,2	101,1
Novembro/1995	95,0	107,1	114,5	122,5	128,6	103,6	118,0	119,4	130,7	115,3
Novembro/1996	96,7	104,3	114,5	111,0	113,1	109,9	120,5	121,9	119,7	107,6
Novembro/1997	110,0	103,7	106,2	102,2	103,7	109,7	111,8	108,5	111,0	105,1
Novembro/1998	108,0	105,3	112,4	109,2	101,2	108,0	109,0	110,3	108,3	100,6
Novembro/1999	101,2	100,1	105,3	105,3	101,0	98,3	103,6	103,2	104,4	102,3
Novembro/2000	98,4	102,5	101,5	98,7	100,3	101,0	98,5	99,4	99,2	98,6
Novembro/2001	110,8	101,2	94,9	100,4	105,9	106,6	100,8	94,1	106,4	98,9
Novembro/2002	111,0	97,3	88,2	95,4	99,1	101,6	93,9	88,3	104,2	96,0
Novembro/2003	111,6	89,9	86,5	87,7	82,6	97,8	93,0	83,2	92,4	84,0
Novembro/2004	114,3	90,0	82,4	90,8	92,2	93,2	88,6	89,3	99,1	85,4
Novembro/2005	125,2	95,4	78,9	87,3	88,6	97,3	88,7	84,1	104,5	86,4
Janeiro/06	122,5	95,4	77,9	85,9	87,5	99,9	88,4	77,7	99,2	83,3
Fevereiro	121,9	95,0	76,5	84,3	87,5	100,5	92,1	81,4	96,6	86,7
Março	120,6	94,0	76,5	83,9	85,9	100,5	92,1	82,0	100,6	92,2
Abril	120,6	93,7	76,1	83,1	90,0	99,4	91,7	81,8	100,3	91,2
Mai	120,6	93,7	75,3	83,0	87,2	99,1	90,9	81,7	100,3	85,4
Junho	120,3	93,7	75,4	83,1	87,2	99,5	90,9	81,7	100,3	87,9
Julho	132,3	93,7	77,9	83,7	90,0	99,5	90,9	81,7	100,3	97,1
Agosto	128,7	93,6	77,9	83,1	84,7	99,5	91,2	81,6	100,2	97,1
Setembro	140,0	93,6	75,1	88,2	95,5	101,7	92,5	81,6	100,2	97,2
Outubro	140,0	93,6	75,1	88,1	95,4	102,0	92,9	81,5	100,2	97,1
Novembro	139,4	93,5	75,1	87,8	97,8	106,3	92,7	81,2	100,4	97,1
Dezembro	138,9	93,1	74,9	84,3	92,6	105,2	95,0	81,2	99,7	96,3
Janeiro/07	138,7	93,1	77,9	87,4	96,1	106,4	95,8	80,9	99,7	96,2
Fevereiro	138,4	92,8	80,2	87,4	97,1	103,8	95,8	80,8	99,3	96,2
Abril	137,8	92,6	80,4	87,3	97,1	105,7	94,8	80,8	99,2	95,6
Março	137,8	92,6	80,4	87,3	97,1	105,7	94,8	80,8	99,2	95,6
Abril	137,4	92,4	76,2	86,5	96,7	105,4	94,2	80,3	98,9	95,6
Mai	137,4	92,0	79,7	86,5	96,7	105,7	95,0	80,3	98,5	95,6
Junho	137,0	93,8	80,9	91,4	100,3	108,9	95,2	80,1	103,2	95,3
Julho	137,0	96,1	85,1	91,2	101,6	110,1	95,6	80,4	102,4	95,0
Agosto	140,5	97,5	84,9	90,9	101,3	109,7	96,6	79,6	107,2	94,8
Setembro	147,0	97,9	84,6	90,9	103,1	109,3	97,5	79,4	106,5	94,5
Outubro	146,2	99,8	84,6	95,9	108,0	109,3	96,9	79,2	110,7	102,7
Novembro	145,3	100,5	84,1	95,9	107,3	108,7	96,3	81,9	109,5	98,6
Var. % mensal										
nov.07/out.07	-0,6	0,7	-0,6	0,0	-0,6	-0,5	-0,6	3,4	-1,1	-4,0
Var. % no ano										
nov.07/dez.06	4,6	8,0	12,2	13,8	15,9	3,4	1,4	0,8	9,8	2,4
Var. % anual										
nov.07/nov.06	4,2	7,6	11,9	9,3	9,7	2,3	3,9	0,8	9,1	1,6

Fonte: Convênio: DIEESE/SEADE-SP/MTE-FAT/SEDEST-GDF. PED-DF - Pesquisa de Emprego e Desemprego no Distrito Federal.

Nota: 1- As variações da Tabela 11 são as mesmas da Tabela 10 pois não podem ser referidas aos índices, mas somente aos rendimentos.

Tabela 12

Rendimento médio real trimestral das mulheres e dos homens ocupados no trabalho principal¹
Distrito Federal - 1992 a 2007

Período	Rendimento dos ocupados						Relação rendimento fem./masc. (%)
	Geral	Índice ²	Feminino	Índice ²	Masculino	Índice ²	
Novembro/1992	1.637	100,1	1.217	92,9	1.972	102,3	61,7
Novembro/1993	1.779	108,8	1.440	109,9	2.069	107,3	69,6
Novembro/1994	1.618	99,0	1.258	96,0	1.914	99,3	65,7
Novembro/1995	1.844	112,8	1.437	109,6	2.203	114,3	65,2
Novembro/1996	1.812	110,8	1.454	110,9	2.115	109,7	68,8
Novembro/1997	1.697	103,8	1.356	103,5	2.001	103,8	67,8
Novembro/1998	1.720	105,2	1.371	104,6	2.033	105,4	67,5
Novembro/1999	1.674	102,4	1.365	104,1	1.951	101,2	70,0
Novembro/2000	1.620	99,1	1.291	98,5	1.910	99,0	67,6
Novembro/2001	1.592	97,4	1.313	100,2	1.854	96,1	70,9
Novembro/2002	1.559	95,4	1.277	97,4	1.822	94,5	70,1
Novembro/2003	1.381	84,4	1.111	84,8	1.625	84,3	68,4
Novembro/2004	1.425	87,1	1.183	90,3	1.651	85,6	71,7
Novembro/2005	1.389	85,0	1.170	89,3	1.599	83,0	73,2
Janeiro/06	1.392	85,1	1.134	86,5	1.631	84,6	69,5
Fevereiro	1.428	87,3	1.156	88,2	1.679	87,1	68,8
Março	1.431	87,5	1.159	88,4	1.684	87,4	68,8
Abril	1.437	87,9	1.147	87,5	1.711	88,8	67,0
Mai	1.443	88,2	1.148	87,6	1.716	89,0	66,9
Junho	1.458	89,2	1.168	89,1	1.733	89,9	67,4
Julho	1.465	89,6	1.184	90,3	1.729	89,7	68,5
Agosto	1.428	87,3	1.163	88,7	1.686	87,5	69,0
Setembro	1.442	88,2	1.178	89,9	1.702	88,3	69,2
Outubro	1.439	88,0	1.177	89,8	1.694	87,9	69,5
Novembro	1.456	89,0	1.187	90,5	1.709	88,6	69,5
Dezembro	1.439	88,0	1.174	89,5	1.682	87,3	69,8
Janeiro/07	1.446	88,4	1.170	89,2	1.699	88,1	68,9
Fevereiro	1.470	89,9	1.167	89,0	1.750	90,8	66,6
Março	1.489	91,1	1.184	90,3	1.774	92,0	66,7
Abril	1.490	91,1	1.195	91,2	1.773	91,9	67,4
Mai	1.505	92,0	1.231	93,9	1.777	92,2	69,3
Junho	1.532	93,7	1.250	95,3	1.809	93,9	69,1
Julho	1.531	93,6	1.255	95,8	1.797	93,2	69,9
Agosto	1.530	93,6	1.281	97,8	1.771	91,9	72,4
Setembro	1.543	94,4	1.293	98,6	1.782	92,4	72,5
Outubro	1.573	96,2	1.308	99,8	1.826	94,7	71,7
Novembro	1.580	96,6	1.298	99,0	1.846	95,7	70,3
Var. % mensal							
nov.07/out.07		0,4		-0,8		1,1	
Var. % no ano							
nov.0dez.06		9,8		10,6		9,8	
Var. % anual							
nov.07/nov.06		8,5		9,4		8,0	

Fonte: Convênio: DIEESE/SEADE-SP/MTE-FAT/SEDEST-GDF. PED-DF - Pesquisa de Emprego e Desemprego no Distrito Federal.

Notas: 1- Valores em reais a preços de Novembro de 2007, atualizados até maio de 2001 pelo IPCR-SDE/GDF e a partir de junho de 2001, atualizados pelo INPC/DF-IBGE.

2 - Base: média de 2000 = 100.

Obs.: Excluídas as pessoas que tiveram rendimento zero, os trabalhadores familiares e os empregados que receberam exclusivamente em espécie ou benefício.

Tabela 13

Índices trimestrais do emprego, do rendimento médio real e da massa de rendimentos reais dos ocupados e dos assalariados¹
Distrito Federal - 1992 a 2007

Base: média 2000 = 100

Período	Ocupados ²			Assalariados ³		
	Emprego	Rendimento médio real	Massa de rendimento real	Emprego	Salário médio real	Massa salarial real
Novembro/1992	79,4	100,3	79,6	77,7	105,7	82,1
Novembro/1993	83,0	108,9	90,4	79,6	119,9	95,4
Novembro/1994	86,1	99,0	85,2	83,9	98,9	83,0
Novembro/1995	88,8	112,2	99,6	82,5	117,5	96,9
Novembro/1996	87,5	110,3	96,5	83,7	111,6	93,4
Novembro/1997	93,3	103,7	96,8	87,7	105,3	92,3
Novembro/1998	94,5	105,5	99,7	91,9	107,3	98,6
Novembro/1999	95,9	102,7	98,5	96,6	103,2	99,7
Novembro/2000	103,6	99,1	102,7	105,2	98,9	104,0
Novembro/2001	106,1	97,8	103,8	106,9	99,7	106,6
Novembro/2002	111,8	95,6	106,9	110,4	96,7	106,8
Novembro/2003	112,5	84,9	95,5	111,0	86,9	96,5
Novembro/2004	119,6	87,2	104,3	118,4	89,9	106,4
Novembro/2005	126,1	85,3	107,6	125,3	88,3	110,6
Janeiro/06	126,3	85,2	107,6	125,3	88,0	110,3
Fevereiro	125,1	87,1	109,0	123,1	89,7	110,4
Março	123,0	87,4	107,5	121,6	91,0	110,7
Abril	123,1	87,9	108,2	121,7	92,2	112,2
Mai	126,0	88,4	111,4	124,6	92,0	114,6
Junho	126,7	89,5	113,4	125,9	92,7	116,7
Julho	128,7	89,8	115,6	127,4	93,4	119,0
Agosto	127,6	87,5	111,7	127,4	92,0	117,2
Setembro	129,7	88,3	114,5	129,6	93,3	120,9
Outubro	129,5	88,2	114,2	129,4	92,6	119,8
Novembro	130,2	89,4	116,4	128,7	94,7	121,9
Dezembro	130,3	88,1	114,8	127,7	92,8	118,5
Janeiro/07	128,7	88,5	113,9	126,0	93,2	117,4
Fevereiro	127,9	89,8	114,9	124,6	94,1	117,2
Março	126,9	91,2	115,7	124,6	96,0	119,6
Abril	128,8	91,3	117,6	125,9	96,7	121,7
Mai	130,8	92,5	121,0	128,4	97,4	125,1
Junho	131,6	94,1	123,8	128,1	99,4	127,3
Julho	133,0	94,1	125,2	130,4	98,6	128,6
Agosto	132,9	93,9	124,8	130,9	99,1	129,7
Setembro	135,4	94,7	128,2	134,1	98,8	132,5
Outubro	137,0	96,6	132,3	136,0	101,4	137,9
Novembro	138,2	97,0	134,1	137,5	101,0	138,9
Var. % mensal nov.07/out.07	0,9	0,4	1,4	1,1	-0,4	0,7
Var. % no ano nov.07/dez.06	6,1	10,1	16,8	7,7	8,8	17,2
Var. % anual nov.07/nov.06	6,1	8,5	15,2	6,8	6,7	13,9

Notas: 1- Valores em reais a preços de Outubro de 2007, atualizados até maio de 2001 pelo IPCR-SDE/GDF e a partir de junho de 2001, atualizados pelo INPC/DF-IBGE.

2- Incluem os ocupados que não tiveram remuneração no mês e excluem trabalhadores familiares sem remuneração salarial e os trabalhadores que ganharam exclusivamente em espécie ou benefício.

3- Incluem os assalariados que não tiveram remuneração no mês.

Notas Metodológicas

1 - PESQUISA DE EMPREGO E DESEMPREGO NO DISTRITO FEDERAL

Área de Cobertura: A PED tem como unidade amostral o domicílio das áreas urbanas das 19 Regiões Administrativas do Distrito Federal. As informações obtidas são agrupadas da seguinte forma:

Grupo 1 - Brasília, Lago Sul e Lago Norte (Grupo de renda mais alta).

Grupo 2 - Gama, Taguatinga, Sobradinho, Planaltina, Núcleo Bandeirante, Guará, Cruzeiro, Candangolândia e Riacho Fundo (Grupo de renda intermediária).

Grupo 3 - Brazlândia, Ceilândia, Samambaia, Paranoá, São Sebastião, Santa Maria e Recanto das Emas. (Grupo de renda mais baixa).

Amostra: São selecionados em torno de 2.900 domicílios/mês sem repetições das unidades selecionadas, garantindo uma amostra efetiva de no mínimo 6.000 domicílios por trimestre.

População Pesquisada: A pesquisa coleta informações sobre todos os moradores do domicílio, sendo realizadas entrevistas individuais com as pessoas de 10 ou mais anos de idade.

Apresentação das informações: as informações são apresentadas agregadas em trimestres móveis. Por exemplo, a taxa de desemprego de Fevereiro corresponde ao trimestre móvel Dezembro, Janeiro e Fevereiro. A taxa de Março corresponde ao trimestre móvel Janeiro, Fevereiro e Março.

2 - PRINCIPAIS CONCEITOS

PIA - População em Idade Ativa: corresponde à população com 10 anos e mais.

PEA - População Economicamente Ativa: é a parcela da PIA que está ocupada ou desempregada.

Ocupados: são os indivíduos que:

- possuem trabalho remunerado exercido regularmente;
- possuem trabalho remunerado exercido de forma irregular, desde que não estejam procurando trabalho diferente do atual. Excluem-se as pessoas que, não tendo procura, exerceram de forma excepcional algum trabalho nos últimos 30 dias;
- possuem trabalho não remunerado de ajuda em negócios de parentes, ou remunerado em espécie/benefício, sem procura de trabalho;
- excluem-se as pessoas que, de forma bastante excepcional, fizeram algum trabalho nos últimos 7 dias.**

Desempregados: são os indivíduos que se encontram em uma das seguintes situações:

- Desemprego Aberto: pessoas que procuraram trabalho de maneira efetiva nos 30 dias anteriores ao da entrevista e não exerceram nenhum trabalho nos últimos sete (7) dias;
- Desemprego Oculto pelo Trabalho Precário: pessoas que realizam de forma irregular algum trabalho remunerado (ou não remunerado, em ajuda a negócio de parentes) e que procuraram efetivamente trabalho nos trinta (30) dias anteriores ao da entrevista ou nos últimos doze (12) meses;
- Desemprego Oculto pelo Desalento: pessoas que não possuem trabalho e nem procuraram nos últimos trinta (30) dias, por desestímulo do mercado de trabalho ou por circunstâncias fortuitas, mas apresentaram procura efetiva de trabalho nos últimos doze (12) meses.

Inativos (maiores de 10 anos): correspondem à parcela da PIA que não está ocupada ou desempregada (Inativos maiores de 10 anos = PIA - PEA).

Rendimento do Trabalho: é o rendimento monetário bruto (sem descontos de IR e previdência social) efetivamente recebido, referente ao trabalho realizado no mês imediatamente anterior ao da pesquisa.

Para os assalariados, são considerados descontos por falta etc, ou acréscimos devido a horas extras, gratificações etc. Não são computados o 13º salário e os benefícios indiretos. Para os empregadores, os autônomos e demais posições é considerada a retirada mensal, não incluindo os lucros do trabalho, da empresa ou do negócio.

3 - PRINCIPAIS INDICADORES

Taxa Global de Participação: é a relação entre a População Economicamente Ativa e a População em Idade Ativa (PEA/PIA). Indica a proporção de pessoas com 10 anos e mais incorporadas ao mercado de trabalho como ocupados ou desempregados.

Taxa de Desemprego Total: indica a proporção da PEA que se encontra na situação de desemprego aberto ou oculto.

Índice de Ocupação: indica o nível de ocupação alcançado em determinado trimestre em relação ao nível médio do ano de 2000. Este indicador é apresentado também segundo os seguintes ramos de atividade do Setor Serviços:

Serviços de Oficinas de reparação mecânica: reforma e conservação de máquinas e veículos.

Serviços de reparação, serviços de limpeza e vigilância: reparação e reforma de mobiliário, instalação elétrica e sanitária, alfaiates e costureiras sob medida.

Serviços de transporte e armazenagem: transporte rodoviário, ferroviário, aéreo e outros, assim como armazenagem de mercadorias.

Serviços Especializados: atividades dos escritórios de engenharia e arquitetura, assessoria técnica, consultoria, pesquisa, análise e processamento de dados, publicidade, jurídico, despachantes, cartório, contabilidade e outros técnicos profissionais não especificados.

Serviços creditícios e financeiros: bancos comerciais, de investimento, de seguros, do comércio de títulos e ações, organizações de cartão de crédito.

Serviços de alimentação: restaurantes, bares, lanchonetes, cafés, confeitarias, vendedores de rua (pipoqueiro, cachorro quente, acarajé, etc).

Serviços de educação: escola, pública ou particular, professores particulares, escola de línguas.

Serviços de saúde: hospitais, clínicas, consultórios, prontos-socorros, maternidades, planos de saúde, seguro de vida,.

Serviços auxiliares:

- Agricultura, aluguel de máquinas agrícolas escritórios de desenvolvimento de projetos agropecuários;
- Comércio, escritórios de representação, comissão, consignação, bolsa de mercadorias;
- Comércio e indústria em geral; serviços de proteção ao crédito, locação de máquinas e equipamentos industriais;
- Seguros, finanças e valores;
- corretagem de seguros, administração de bens móveis;
- Transporte, aeroporto, agentes de vendas de passagens, agentes de turismo, locação de veículos, rodoviária, touring, consórcio, agentes de emprego;
- Atividades econômicas, escritório de cobrança, locação de mão-de-obra.

Outros Serviços

- Serviços de comunicação; diversões, radiodifusão, e teledifusão; serviços comunitários; comércio e adm. de valores imobiliários e de imóveis; serviços de utilidade pública; serviços pessoais; e outros serviços.

Nota Técnica N°1/2003

A Secretaria de Desenvolvimento Social e Trabalho – SEDEST, juntamente com o DIEESE e Fundação SEADE/SP procederam à atualização da série histórica da Pesquisa de Emprego e Desemprego no Distrito Federal. Desde a sua implantação, esta é a primeira vez que se procede ao ajuste das estimativas históricas da PED/DF aos resultados do Censo Demográfico. Estudos baseados nos resultados do Censo Demográfico 2000-IBGE, revelaram que as projeções demográficas da PED/DF estavam subestimadas em aproximadamente 15%.

Uma vez ajustada a série histórica da PED/DF, todos os indicadores absolutos foram alterados, não havendo, no entanto, modificações de tendências, comparando-se a série anterior com a atual. Registraram-se, ainda, discretas alterações das taxas de participação e de desemprego (em torno de 2,0%), devido à nova ponderação dos Grupos de Regiões Administrativas, ajustada ao crescimento populacional dessas regiões. Isso resultou na diminuição do peso do Grupo 1, de renda mais alta e elevação dos pesos dos Grupos 2 e 3 (de renda intermediária e baixa, respectivamente) onde os níveis de desemprego são maiores. A partir de setembro de 2003 a base da série histórica da PED/DF passa para o ano de 2000 (média anual), antes fixada na média de 1992.

GOVERNO DO DISTRITO FEDERAL

JOSÉ ROBERTO ARRUDA
Governador

ELIANA PEDROSA
Secretária de Estado de Desenvolvimento Social e Trabalho

FUNDAÇÃO SISTEMA ESTADUAL DE ANÁLISE DE DADOS - SEADE/SP

Felícia Madeira - *Diretora-Executiva*

DEPARTAMENTO INTERSINDICAL DE ESTATÍSTICA E ESTUDOS SOCIOECONÔMICOS - DIEESE

João Vicente Silva Cayres - *Presidente*
Clemente Ganz Lúcio - *Diretor Técnico*
Clóvis Scherer - *Supervisor do Escritório Regional – DF*

COORDENADORES

Antonio E. Rodríguez Ibarra - *Coordenação PED-DF pelo DIEESE*
Atsuko Haga - *Representante da Fundação SEADE*
Godofredo Gonçalves Filho – *GraalBrasil*
Marcos Rodrigues Silva - *SEDEST*
Maria Lúcia Leal de Oliveira (*Apoio*)

EQUIPE DE ANÁLISE:

Antonio E. Rodríguez Ibarra, Fernanda Chuerubim, Karla Cristina da Costa Braz.

GERÊNCIA DE CAMPO, METODOLOGIA E TREINAMENTO:

Adalgiza Lara Amaral

COORDENAÇÃO DE CHECAGEM:

Osney Monteiro Carvalho
Equipe: Antônio Carlos dos Santos, Edna Rodrigues Costa, Elita Gurgel Freitas Filha, José Wilson dos Santos, Luiza Rosemeire R. Dias Sousa, Marcos Antônio de Jesus Costa, Maria Eunice Nazário, Valdecy Francisco de Souza (Listador).
Apoio: Guilherme Albuquerque de Sousa

COORDENAÇÃO DE CRÍTICA:

Violeta Luzia Hristov
Equipe: Aparecida Silva Melo, Benedita de Sales Riotinto, Carla Gaspar Ribeiro, Sônia Maria Ferreira do Amarante, Tonphson Luiz Haussler Ramos.

COORDENAÇÃO DA DIGITAÇÃO E CONSISTÊNCIA:

Jansen Gader da Silva Peres
Equipe: Maria Eunice Lacerda, Emerson Henrique de Sousa, Glauber Rabelo Santana, Hudson Freitas Soares.

COORDENAÇÃO DA SUPERVISÃO DE CAMPO:

Vânia Aparecida Azevedo
Equipe: Cláudia Rocha Rodrigues, Jerusa do Nascimento Rodrigues, Maria Aldina C. de Souza, Regina Célia Gonsalves de Souza, Najla C. Marinho, Maria Diva Nóbrega de Paula.
Apoio: Janilene Andréa R. Paz.

EQUIPE DE ENTREVISTADORES:

Antônia de Gurgel Aragão, Antônio Alves Gomes Arnon Souza da Silva, Beatriz de Abreu, Bernadete Maria Oliveira, Clerismar Soares da Costa, Diorlei Costa Martins, Eduardo Albano da Costa, Elisângela Rodrigues da Mata, Gabriela Maria Fernandes, Hilda Martins Sobral, Inah S. Rodrigues, Jara Liana R. Xavier, Jeane da Conceição Lima, Maria Delza Souza Reis, Ozinei Lopes Gama, Regina Célia Lopes, Reginaldo Barroso de Melo, Simone Pimentel Vilareal, Verônica Eni M. Alves, Wanderlúbia de C. Naous.

PESQUISA DE CAMPO E APOIO LOGÍSTICO:



GraalBrasil
SHIN CA 01 Lt. 01 Salas 419/420 – Shopping Deck Norte
Lago Norte – DF
CEP 70.503-501
Tel. (061) 3468-3344