

PESQUISA DE EMPREGO E DESEMPREGO NO DISTRITO FEDERAL

MAIO DE 2007

Ocupação em Alta no DF

As informações captadas pela Pesquisa de Emprego e Desemprego no Distrito Federal para o mês de maio de 2007 mostram redução na taxa de desemprego total, aumento do nível ocupacional e estabilidade para o rendimento médio real referente ao mês de abril de 2007.

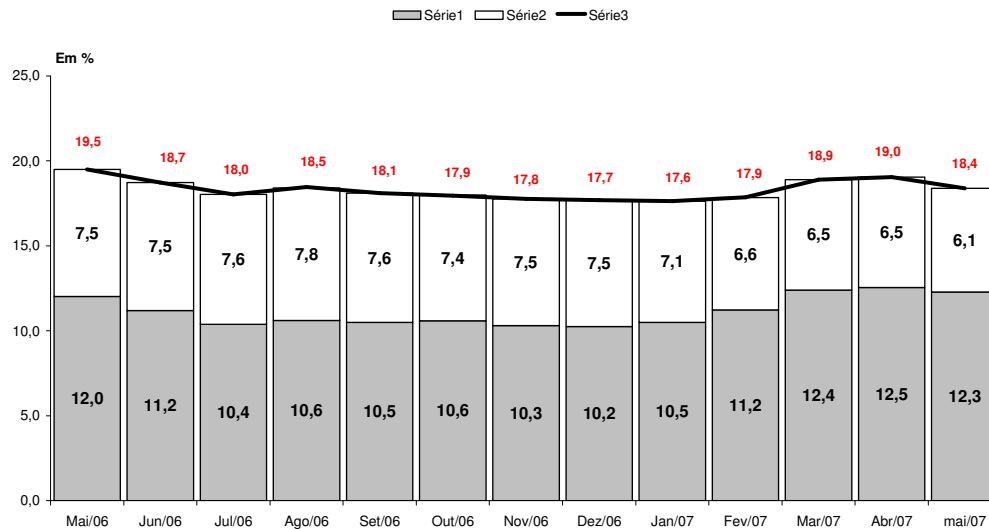
Tabela 1
Estimativas do Número de Pessoas de 10 Anos e Mais, segundo Condição de Atividade
Distrito Federal
Maio/06, Abril/07 e Maio/07

Condição de Atividade	Estimativas (em mil pessoas)			Variações			
				Absoluta (em mil pessoas)		Relativa (%)	
	Maio./06	Abril./07	Maio./07	Mai.-07/ Abr.-07	Mai.-07/ Mai.-06	Mai.-07/ Abr.-07	Mai.-07/ Mai.-06
População em Idade Ativa	1.904,6	1.963,5	1.965,4	1,9	60,8	0,1	3,2
População Economicamente Ativa	1.241,5	1.261,9	1.271,6	9,7	30,1	0,8	2,4
Ocupados	999,4	1.021,6	1.037,9	16,3	38,5	1,6	3,9
Desempregados	242,1	240,3	233,7	-6,6	-8,4	-2,7	-3,5
Em Desemprego Aberto	149,4	158,2	156,2	-2,0	6,8	-1,3	4,6
Em Desemprego Oculto pelo Trabalho Precário	50,5	44,6	39,7	-4,9	-10,8	-10,9	-21,4
Em Desemprego Oculto pelo Desalento	42,2	37,5	37,8	0,3	-4,4	0,8	-10,4
Inativos com 10 anos e mais	663,1	701,6	693,8	-7,8	30,7	-1,1	4,6
Taxa de Desemprego Total (em %)	19,5	19,0	18,4	-	-	-	-
Desemprego Aberto	12,0	12,5	12,3	-	-	-	-
Desemprego Oculto pelo Trabalho Precário	4,1	3,5	3,1	-	-	-	-
Desemprego Oculto pelo Desalento	3,4	3,0	3,0	-	-	-	-

Fonte: PED-DF - Convênio SEDEST-GDF, SEADE-SP e DIEESE.

1. As informações da Pesquisa de Emprego e Desemprego do Distrito Federal mostram que a **taxa de desemprego** total apresentou redução, ao passar de 19,0%, em abril, para 18,4% em maio, interrompendo a seqüência de aumentos iniciados em fevereiro. A taxa de desemprego aberto passou de 12,5% para 12,3% e a de desemprego oculto registrou queda, passando de 6,5% para 6,1%, no mesmo período. (Tabela 1)
2. O contingente de desempregados foi estimado em 233,7 mil pessoas, 6,6 mil a menos que no mês anterior. Nesse período, 16,3 mil ocupações foram ofertadas e 9,7 mil pessoas passaram a fazer parte da força de trabalho na região. A **taxa de participação** passou de 64,3% para 64,7%, entre abril e maio de 2007. (Tabela 1 e Tabela 1 do anexo estatístico).

Gráfico A Taxas de Desemprego, por Tipo Distrito Federal 2006 - 2007



Fonte: PED-DF – Convênio SEDEST-GDF, SEADE-SP e DIEESE.

(1) Taxa de desemprego total do mesmo mês do ano anterior.

NOTA: A taxa de desemprego total é composta pela soma das taxas de desemprego aberto e oculto.

- Em maio, o nível de ocupação no Distrito Federal cresceu 1,6%. O total de ocupados neste mês foi estimado em 1.037,9 mil pessoas, com a seguinte contribuição dos principais setores de atividade: Comércio, aumento de 3,2% (4,9 mil postos de trabalho); Administração Pública, incremento de 2,1% (3,5 mil); Serviços, aumento de 1,6% (9,5 mil). Indústria de Transformação, decréscimo de 1,3% (0,5 mil postos de trabalho); Construção Civil, redução de 2,4% (1,1 mil) e o Agregado Outros Setores, decréscimo de 0,9% (0,1 mil). (Tabela 2).

Tabela 2
Estimativas do Número de Ocupados, segundo Setores de Atividade
Distrito Federal
Mai/06, Abril/07 e Maio/07

Setores de Atividade	Estimativas (em mil pessoas)			Variações			
				Absoluta (em mil pessoas)		Relativa (%)	
	Mai./06	Abr./07	Mai./07	Mai./07 Abr./07	Mai./07 Mai./06	Mai./07 Abr./07	Mai./07 Mai./06
Total	999,4	1.021,6	1.037,9	16,3	38,5	1,6	3,9
Indústria	35,5	38,3	37,8	-0,5	2,3	-1,3	6,5
Construção Civil	45,0	45,3	44,2	-1,1	-0,8	-2,4	-1,8
Comércio	151,0	154,7	159,6	4,9	8,6	3,2	5,7
Serviços (1)	579,4	606,3	615,8	9,5	36,4	1,6	6,3
Administração Pública (2)	179,0	166,3	169,8	3,5	-9,2	2,1	-5,1
Outros (3)	9,4	10,8	10,7	-0,1	1,3	-0,9	13,8

Fonte: PED-DF - Convênio SEDEST-GDF, SEADE-SP e DIEESE.

(1) Inclui Serviços Domésticos.

(2) Exclui servidores públicos dos ramos de Educação, Saúde e Serviços de Utilidade Pública. Estes ramos estão inclusos em Serviços.

(3) Agricultura, Pecuária, Extração vegetal e mineral; Embaixadas, Consulados e representações políticas; outras atividades não classificadas.

4. Por posição ocupacional, houve aumento do assalariamento no setor privado, tanto para os trabalhadores sem carteira de trabalho assinada (5,9%), como para os com carteira assinada (1,0%); os trabalhadores domésticos registraram acréscimo de 4,8% em seu nível ocupacional; comportamento também verificado no setor público, com acréscimo de 2,3%. No mês de maio, somente os autônomos registram queda no nível ocupacional, apresentando um decréscimo de 1,6%. (Tabela 3)

Tabela 3
Estimativas do Número de Ocupados, segundo Posição na Ocupação
Distrito Federal
Mai/06, abril/07 e Maio/07

Posição na Ocupação	Estimativas (em mil pessoas)			Variações			
				Absoluta (em mil pessoas)		Relativa (%)	
	Mai./06	Abr./07	Mai./07	Mai./07 Abr./07	Mai./07 Mai./06	Mai./07 Abr./07	Mai./07 Mai./06
Total	999,4	1.021,6	1.037,9	16,3	38,5	1,6	3,9
Total de Assalariados (1)	671,5	678,1	691,9	13,8	20,4	2,0	3,0
Setor Privado	433,8	446,0	454,6	8,6	20,8	1,9	4,8
Com Carteira Assinada	349,8	359,1	362,6	3,5	12,8	1,0	3,7
Sem Carteira Assinada	84,0	86,9	92,0	5,1	8,0	5,9	9,5
Setor Público	237,5	231,5	236,8	5,3	-0,7	2,3	-0,3
Serviços Domésticos	104,5	101,1	106,0	4,9	1,5	4,8	1,4
Autônomos	155,7	164,2	161,5	-2,7	5,8	-1,6	3,7
Demais Posições (2)	67,6	78,2	78,5	0,3	10,9	0,4	16,1

Fonte: PED-DF - Convênio SEDEST-GDF, SEADE-SP e DIEESE.

(1) Incluem os que não informaram o setor em que trabalham.

(2) Incluem empregadores, donos de negócio familiar, trabalhadores familiares sem remuneração, profissionais liberais e outras posições ocupacionais.

5. Entre março e abril de 2007, o rendimento médio real dos ocupados manteve-se inalterado em R\$ 1.451, enquanto o rendimento dos assalariados apresentou pequeno acréscimo de 0,6%, passando a corresponder R\$ 1.707. A massa de rendimento real dos ocupados e a dos assalariados apresentou variações mensais de 3,1% e de 0,5%, respectivamente. (Tabela 4)

Tabela 4
Rendimento Médio Real (1) dos Ocupados e Assalariados
Abril/06, Março/07 e Abril/07

Categorias Selecionadas	Rendimentos (em reais de abril de 2007)			Variações (%)	
	abr/06	mar/07	abr/07	<u>abr/07</u> Dez./06	<u>abr/07</u> abr/06
Total de Ocupados	1.399	1.451	1.451	0,0	3,7
Total de Assalariados (2)	1.628	1.697	1.707	0,6	4,9
Setor Privado	837	884	854	-3,4	2,1
Com Carteira	890	916	893	-2,5	0,3
Sem Carteira	582	735	684	-7,0	17,5
Setor Público	3.150	3.405	3.486	2,4	10,7
Trabalhadores Autônomos	712	778	773	-0,6	8,6

Fonte: PED-DF - Convênio SEDEST-GDF, SEADE-SP e DIEESE.

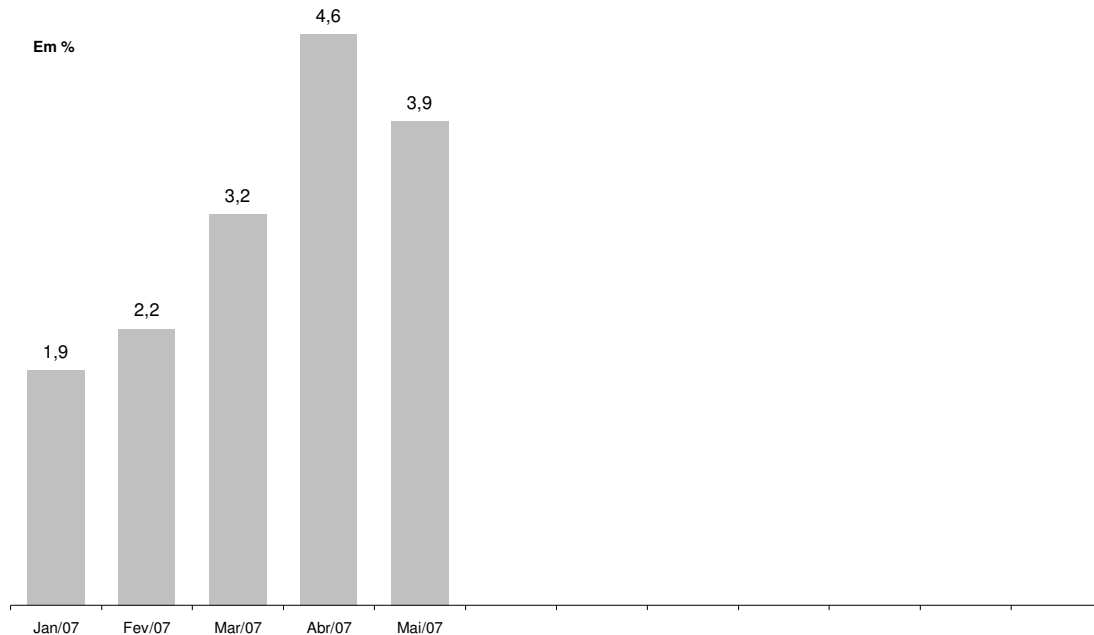
(1) Inflator Utilizado: INPC-DF - IBGE.

(2) Inclui setor público.

COMPORTAMENTO EM 12 MESES

6. Em relação a maio de 2006, a taxa de **desemprego total** no Distrito Federal retraiu-se de 19,5% para os atuais 18,4%, com a taxa de desemprego aberto passando de 12,0% para 12,3% e a taxa de desemprego oculto, de 7,5% para 6,1%. (Tabela 1)
7. A saída de 8,4 mil pessoas do contingente de desempregados decorreu da oferta de 38,5 mil postos de trabalho, número superior aos 30,1 mil indivíduos que ingressaram no mercado de trabalho do Distrito Federal. A **taxa de participação** reduziu-se de 65,2% para 64,7%, no período em análise. (Tabela 1)
8. Nesta base de comparação, o **nível de ocupação** elevou-se 3,9%, com o seguinte comportamento setorial: o agregado **outros setores** cresceu 1,3 mil ocupações (13,8%); a **Indústria de Transformação** aumentou em 2,3 mil o contingente de ocupados (6,5%); os **Serviços** expandiu em 36,4 mil o número de pessoas ocupadas (6,3%); o **Comércio** acrescentou 8,6 mil ocupações (5,7%); a **Construção Civil** eliminou 0,8 mil postos de trabalho (1,8%) e a **Administração Pública** eliminou 9,2 mil ocupações (5,1%). (Tabela 2)

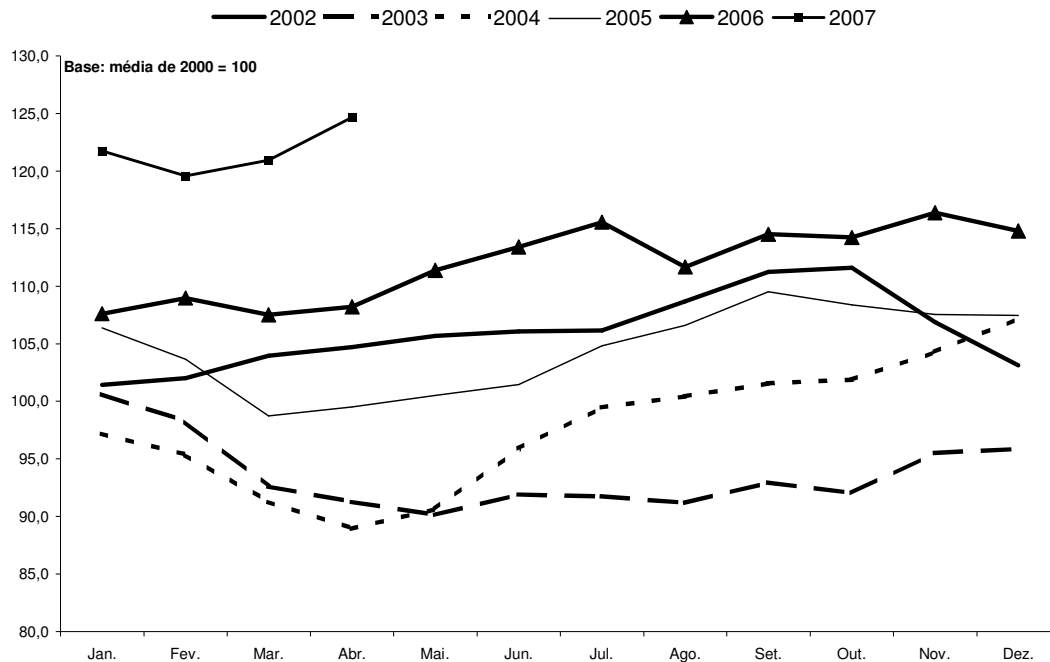
Gráfico B
Varição anual (1) do nível de ocupação
Distrito Federal – Jan/2007-Maio/2007



FONTE: PED-DF – Convênio – SEDEST-GDF, SEADE-SP e DIEESE.
 (1) Variação relativa em relação ao mesmo mês do ano anterior.

9. O crescimento do número de assalariados do setor privado com carteira de trabalho assinada (12,8 mil), os ocupados classificados nas demais posições (10,9 mil), os trabalhadores sem carteira de trabalho assinada (8,0 mil) e os autônomos (5,8 mil), foram os principais responsáveis pela expansão do nível de ocupação, enquanto o contingente de trabalhadores do setor público apresentou comportamento negativo (0,7 mil). (Tabela 3)
10. Comparando-se os valores de abril de 2007 com os de abril de 2006, o **rendimento** médio dos ocupados registrou aumento de 3,7% e o dos assalariados 4,9%. As massas de rendimentos dos ocupados e dos assalariados aumentaram 10,1% e 12,3%, respectivamente, no mesmo período. (Tabela 4)

Gráfico C
Índice da massa de rendimentos reais (1) dos ocupados (2)



Distrito Federal - 2002-2007

FONTE: PED-DF – Convênio – SEDEST-GDF, SEADE-SP e DIEESE.

(1) Inflator utilizado: INPC-DF - IBGE.

(2) Incluem os ocupados que não tiveram remuneração no mês e exclui os trabalhadores familiares sem remuneração salarial.

Anexo Estatístico

TABELAS

- Tabela 01** Estimativa do número de pessoas economicamente ativas, ocupadas, desempregadas e inativas maiores de 10 anos, taxas globais de participação e taxa de desemprego total - Distrito Federal - 1992 a 2007.
- Tabela 02** Taxas de desemprego por tipo e por grupos de regiões administrativas - Distrito Federal - 1992 a 2007.
- Tabela 03** Taxas de desemprego segundo atributos pessoais - Distrito Federal - 1992 a 2007.
- Tabela 04** Índice do nível de ocupação por setor de atividade econômica - Distrito Federal – 1992 a 2007.
- Tabela 05** Índice do nível de ocupação do setor serviços por ramo de atividade - Distrito Federal - 1992 a 2007.
- Tabela 06** Índice do nível de ocupação segundo posição na ocupação - Distrito Federal – 1992 a 2007.
- Tabela 07** Rendimento médio real trimestral dos ocupados e dos assalariados no trabalho principal Distrito Federal – 1992 a 2007.
- Tabela 08** Rendimento médio real trimestral dos assalariados no setor privado com e sem carteira de trabalho assinada e no setor público - Distrito Federal - 1992 a 2007.
- Tabela 09** Rendimento médio real trimestral segundo os setores de atividade - Distrito Federal – 1992 a 2007.
- Tabela 10** Rendimento real trimestral por grupo de rendimentos dos ocupados e assalariados no trabalho principal (percentil) – Distrito Federal - 1992 a 2007.
- Tabela 11** Índice de rendimento real trimestral por grupo de rendimentos dos ocupados e assalariados no trabalho principal (percentil) – Distrito Federal - 1992 a 2007.
- Tabela 12** Rendimento médio real trimestral das mulheres e dos homens ocupados no trabalho principal - Distrito Federal - 1992 a 2007.
- Tabela 13** Índices trimestrais do emprego, do rendimento médio real e da massa de rendimentos reais dos ocupados e dos Assalariados - Distrito Federal - 1992 a 2007.

Tabela 01

Estimativa do número de pessoas economicamente ativas, ocupadas, desempregadas e inativas maiores de 10 anos, taxas globais de participação e taxa de desemprego total
Distrito Federal - 1992 a 2007

Período ¹	População economicamente ativa (PEA)						Inativos maiores de 10 anos		Taxas (%)			Desemprego total (DES/PEA) ⁵
	Total		Ocupados		Desempregados		Número absoluto ²	Índice ³	Participação (PEA/PIA)		Desemprego total (DES/PEA) ⁵	
	Número absoluto ²	Índice ³	Número absoluto ²	Índice ³	Número absoluto ²	Índice ³			Total ⁴	Homens		
Maio/1992	720,3	72,5	611,3	77,1	108,9	54,3	493,3	83,3	59,4	71,0	49,2	15,1
Maio/1993	752,5	75,7	642,8	81,0	109,7	54,7	501,6	84,7	60,0	70,2	51,1	14,6
Maio/1994	778,5	78,3	662,5	83,5	116,0	57,8	517,4	87,4	60,1	70,5	51,0	14,9
Maio/1995	802,2	80,7	682,2	86,0	120,0	59,8	536,7	90,7	59,9	70,0	51,2	15,0
Maio/1996	857,4	86,3	706,8	89,1	150,6	75,0	526,0	88,8	62,0	71,1	54,3	17,6
Maio/1997	882,1	88,7	718,9	90,6	163,2	81,3	547,2	92,4	61,7	70,8	54,0	18,5
Maio/1998	910,9	91,6	732,2	92,3	178,7	89,0	565,6	95,5	61,7	70,6	54,0	19,6
Maio/1999	951,0	95,7	731,9	92,2	219,2	109,2	574,2	97,0	62,4	70,5	55,5	23,0
Maio/1999	979,9	98,6	767,7	96,8	212,3	105,8	595,5	100,6	62,2	70,0	55,5	21,7
Maio/2000	1.026,4	103,2	809,8	102,1	216,6	107,9	600,8	101,5	63,1	70,4	56,8	21,1
Maio/2001	1.084,9	109,1	852,9	107,5	232,1	115,6	595,5	100,6	64,6	72,5	57,8	21,4
Maio/2002	1.114,8	112,1	851,4	107,3	263,5	131,3	620,5	104,8	64,2	71,7	57,9	23,6
Maio/2003	1.138,9	114,6	890,9	112,3	248,0	123,6	653,0	110,3	63,6	70,8	57,5	21,8
Janeiro/2005	1.191,2	119,8	962,4	121,3	228,8	114,0	639,4	108,0	65,1	71,5	59,6	19,2
Fevereiro	1.181,6	118,9	952,9	120,1	228,6	113,9	653,9	110,4	64,4	70,9	58,8	19,4
Março	1.186,4	119,3	945,1	119,1	241,3	120,2	653,9	110,4	64,5	70,8	59,1	20,3
Abril	1.187,0	119,4	946,8	119,3	240,1	119,6	658,3	111,2	64,3	71,1	58,6	20,2
Maio/2004	1.194,6	120,2	955,0	120,4	239,6	119,4	655,5	110,7	64,6	71,5	58,8	20,1
Junho	1.190,8	119,8	958,6	120,8	232,2	115,7	664,3	112,2	64,2	71,0	58,5	19,5
Julho	1.195,9	120,3	967,1	121,9	228,8	114,0	664,1	112,2	64,3	71,1	58,6	19,1
Agosto	1.193,3	120,0	970,9	122,4	222,4	110,8	671,7	113,5	64,0	70,9	58,2	18,6
Setembro	1.204,4	121,2	983,4	123,9	221,1	110,1	665,5	112,4	64,4	71,7	58,3	18,4
Outubro	1.215,4	122,3	993,8	125,3	221,5	110,4	659,5	111,4	64,8	71,9	58,9	18,2
Novembro	1.225,8	123,3	1.000,1	126,1	225,6	112,4	654,2	110,5	65,2	72,0	59,5	18,4
Dezembro	1.230,9	123,8	1.012,0	127,6	218,9	109,1	654,0	110,5	65,3	71,9	59,8	17,8
Janeiro/06	1.230,5	123,8	1.001,9	126,3	228,6	113,9	665,2	112,4	64,9	71,7	59,1	18,6
Fevereiro	1.233,0	124,0	992,5	125,1	240,5	119,8	667,8	112,8	64,9	71,6	59,1	19,5
Março	1.229,7	123,7	975,9	123,0	253,9	126,5	676,1	114,2	64,5	71,3	58,7	20,6
Abril	1.231,7	123,9	976,7	123,1	255,0	127,1	668,7	112,9	64,8	71,5	59,0	20,7
Maio	1.241,5	124,9	999,4	126,0	242,1	120,6	663,1	112,0	65,2	71,9	59,4	19,5
Junho	1.237,1	124,4	1.005,5	126,7	231,6	115,4	644,6	108,9	65,7	72,4	60,0	18,7
Julho	1.246,1	125,3	1.021,4	128,7	224,6	111,9	643,4	108,7	65,9	72,6	60,3	18,0
Agosto	1.241,5	124,9	1.012,3	127,6	229,2	114,2	652,7	110,2	65,5	72,1	59,9	18,5
Setembro	1.256,2	126,4	1.028,8	129,7	227,4	113,3	669,6	113,1	65,2	72,0	59,6	18,1
Outubro	1.252,1	126,0	1.027,4	129,5	224,7	112,0	678,7	114,6	64,9	71,3	59,5	17,9
Novembro	1.256,7	126,4	1.033,4	130,2	223,4	111,3	678,1	114,5	65,0	71,5	59,4	17,8
Dezembro	1.255,9	126,3	1.033,7	130,3	222,2	110,7	684,0	115,5	64,7	71,2	59,2	17,7
Janeiro/07	1.239,5	124,7	1.020,9	128,7	218,6	108,9	692,1	116,9	64,2	70,8	58,4	17,6
Fevereiro	1.235,3	124,3	1.014,6	127,9	220,7	109,9	702,9	118,7	63,7	70,3	58,1	17,9
Março	1.241,1	124,8	1.006,6	126,9	234,5	116,8	703,0	118,7	63,8	70,5	58,1	18,9
Abril	1.261,9	126,9	1.021,6	128,8	240,3	119,7	701,6	118,5	64,3	71,0	58,5	19,0
Maio	1.271,6	127,9	1.037,9	130,8	233,7	116,4	693,8	117,2	64,7	71,8	58,7	18,4
Var. % mensal												
mai.07/abr.07		0,8		1,6		-2,7		-1,1	0,6	1,1	0,3	-3,2
Var. % no ano												
mai.07/dez.06		1,3		0,4		5,2		1,4	0,0	0,8	-0,8	4,0
Var. % anual												
mai.07/mai.06		2,4		3,9		-3,5		4,6	-0,8	-0,1	-1,2	-5,6

Fonte: Convênio: DIEESE/SEADE-SP/MTE-FAT/SEDEST-GDF. PED-DF - Pesquisa de Emprego e Desemprego no Distrito Federal.

Notas: 1 - A primeira divulgação da PED-DF refere-se a Fevereiro de 1992.

2 - Em 1.000 pessoas.

3 - Base: média de 2000 = 100.

4 - Total da população economicamente ativa dividido pelo total da população em idade ativa.

5 - Taxa de desemprego total: total dos desempregados dividido pela população economicamente ativa total vezes 100.

Tabela 02
Taxas de desemprego por tipo e por grupos de regiões administrativas
Distrito Federal - 1992 a 2007

Período	Taxas de desemprego (DES/PEA) (%)							
	Total	Aberto	Oculto			Por grupo de regiões administrativas		
			Total	Precário	Desalento	Grupo 1	Grupo 2	Grupo 3
Maio/1992	15,1	10,2	4,9	2,6	2,3	7,5	14,3	20,4
Maio/1993	14,6	9,9	4,7	2,5	2,2	7,0	13,9	19,4
Maio/1994	14,9	10,3	4,6	2,5	2,1	6,2	13,8	20,5
Maio/1995	15,0	10,6	4,3	2,5	1,8	6,3	13,8	20,3
Maio/1996	17,6	11,6	5,9	3,4	2,5	8,3	16,5	22,7
Maio/1997	18,5	12,3	6,2	3,6	2,7	8,5	17,7	23,5
Maio/1998	19,6	12,7	6,9	4,1	2,8	7,9	19,3	24,5
Maio/1999	23,0	15,9	7,2	4,0	3,2	10,0	21,0	30,1
Maio/2000	21,7	14,4	7,3	4,0	3,3	10,1	18,1	29,4
Maio/2001	21,1	13,5	7,6	4,0	3,6	11,3	18,1	27,5
Maio/2002	21,4	13,4	8,0	4,5	3,5	10,8	19,4	26,9
Maio/2003	23,6	15,4	8,2	4,7	3,5	11,3	20,7	30,4
Maio/2004	21,8	13,9	7,9	4,1	3,8	10,7	18,9	28,0
Janeiro/2005	19,2	11,9	7,3	3,8	3,5	10,2	16,5	24,4
Fevereiro	19,4	12,3	7,1	3,6	3,5	10,3	16,9	24,3
Março	20,3	13,3	7,1	3,7	3,4	10,7	17,6	25,8
Abril	20,2	13,3	6,9	3,7	3,3	10,0	18,1	25,2
Maio	20,1	13,2	6,9	3,9	3,0	10,0	18,0	24,7
Junho	19,5	12,7	6,8	3,7	3,1	10,9	17,4	23,8
Julho	19,1	12,5	6,7	3,7	3,0	11,2	16,5	23,8
Agosto	18,6	12,1	6,6	3,6	3,0	10,1	16,1	23,3
Setembro	18,4	11,9	6,5	3,7	2,7	7,6	16,5	23,0
Outubro	18,2	11,9	6,3	3,7	2,7	6,9	16,4	23,0
Novembro	18,4	12,2	6,2	3,6	2,5	7,9	16,3	23,2
Dezembro	17,8	11,9	5,9	3,2	2,7	9,9	15,4	22,2
Janeiro/06	18,6	12,2	6,4	3,5	2,9	11,4	16,3	22,5
Fevereiro	19,5	12,4	7,1	3,9	3,1	11,1	16,9	24,1
Março	20,6	12,9	7,7	4,4	3,4	11,2	18,2	25,3
Abril	20,7	13,0	7,7	4,3	3,4	10,3	18,6	25,3
Maio	19,5	12,0	7,5	4,1	3,4	10,4	17,7	23,5
Junho	18,7	11,2	7,5	4,2	3,3	9,4	17,3	22,3
Julho	18,0	10,4	7,6	4,4	3,2	9,6	17,0	21,2
Agosto	18,5	10,6	7,8	4,4	3,4	9,5	17,9	21,2
Setembro	18,1	10,5	7,6	4,3	3,3	10,3	17,4	20,7
Outubro	17,9	10,6	7,4	4,2	3,2	9,9	17,0	20,8
Novembro	17,8	10,3	7,5	4,3	3,2	9,8	16,7	20,7
Dezembro	17,7	10,2	7,5	4,5	3,0	8,4	16,6	21,0
Janeiro/07	17,6	10,5	7,1	4,2	2,9	9,4	16,6	20,6
Fevereiro	17,9	11,2	6,6	3,8	2,8	9,1	16,7	21,0
Março	18,9	12,4	6,5	3,5	3,0	9,9	17,5	22,3
Abril	19,0	12,5	6,5	3,5	3,0	8,8	17,6	22,9
Maio	18,4	12,3	6,1	3,1	3,0	8,3	17,3	21,8
Var. % mensal mai.07/abr.07	-3,2	-1,6	-6,2	-11,4	0,0	-5,7	-1,7	-4,8
Var. % no ano mai.07/dez.06	4,0	20,6	-18,7	-31,1	0,0	-1,2	4,2	3,8
Var. % anual mai.07/mar.06	-5,6	2,5	-18,7	-24,4	-11,8	-20,2	-2,3	-7,2

Fons: Convênio: DIEESE/SEADE-SP/MTE-FAT/SEDEST-GDF. PED-DF - Pesquisa de Emprego e Desemprego no Distrito Federal.

Obs.: Grupo 1: Grupo de Regiões Administrativas de renda mais alta (Brasília, Lago Sul e Lago Norte); Grupo 2: Grupo de Regiões Administrativas de renda intermediária (Gama, Taguatinga, Sobradinho, Planaltina, Núcleo Bandeirante, Guará, Cruzeiro, Candangolândia e Riacho Fundo); Grupo 3: Grupo de Regiões Administrativas de renda mais baixa (Brazlândia, Ceilândia, Samambaia, Paranoá, São Sebastião, Santa Maria e Recanto das Emas).

Tabela 03

Taxas de desemprego segundo atributos pessoais
Distrito Federal - 1992 a 2007

Período	Sexo		Faixa etária				Posição na família		Cor		Em percentual Experiência anterior de trabalho ¹		
	Total	Homens	Mulheres	10-17	18-24	25-39	40 e mais	Chefe	Demais membros	Negra	Não negra	Sim	Não
	Maio/1992	15,1	13,7	16,9	34,0	23,4	11,4	7,7	8,4	20,2	17,8	13,1	12,1
Maio/1993	14,6	12,3	17,3	37,5	22,9	11,4	5,7	6,5	20,5	17,1	12,8	10,9	3,7
Maio/1994	14,9	13,1	17,0	38,1	24,3	11,2	5,7	7,2	20,5	17,7	13,2	11,3	3,6
Maio/1995	15,0	13,8	16,3	38,2	23,9	11,3	6,6	7,7	20,2	17,7	12,9	11,9	3,0
Maio/1996	17,6	16,1	19,1	45,3	27,9	13,1	7,8	9,1	23,4	19,4	15,6	14,2	3,4
Maio/1997	18,5	16,0	21,2	47,0	28,1	14,6	9,3	9,6	24,9	20,4	16,4	14,8	3,7
Maio/1998	19,6	17,4	22,1	53,0	30,7	15,4	8,9	10,7	26,1	20,8	17,3	15,7	3,9
Maio/1999	23,0	20,1	26,3	56,2	36,2	18,2	11,4	12,2	30,8	24,6	20,4	18,9	4,2
Maio/2000	21,7	19,2	24,3	56,9	33,2	17,8	11,0	12,9	28,1	24,3	17,6	17,8	3,8
Maio/2001	21,1	18,1	24,3	57,7	33,8	16,8	11,0	11,3	28,3	22,7	18,6	17,3	3,8
Maio/2002	21,4	18,7	24,2	58,7	34,0	17,0	11,4	11,9	28,3	23,8	17,1	17,7	3,7
Maio/2003	23,6	21,0	26,4	64,9	39,4	18,5	12,0	13,3	31,1	25,6	19,9	19,2	4,4
Maio/2004	21,8	18,4	25,3	66,4	34,8	17,3	11,1	11,2	29,5	23,2	18,4	17,5	4,3
Janeiro/2005	19,2	16,0	22,5	59,0	33,9	14,6	8,9	9,5	26,3	21,0	15,7	15,3	3,9
Fevereiro	19,4	16,0	22,8	62,6	33,7	15,5	8,6	9,4	26,8	21,0	16,2	15,5	3,8
Março	20,3	17,4	23,3	65,0	34,8	16,5	8,7	10,0	27,8	21,7	17,6	16,4	3,9
Abril	20,2	17,0	23,5	63,5	34,9	16,8	8,4	9,9	27,8	21,4	17,8	16,5	3,7
Maio	20,1	16,9	23,2	62,4	33,6	16,7	8,8	10,2	27,1	21,3	17,5	16,3	3,7
Junho	19,5	16,1	22,9	64,1	32,6	16,0	8,9	10,3	26,3	20,3	17,8	15,8	3,7
Julho	19,1	16,1	22,2	63,4	32,2	15,4	8,9	10,1	25,8	20,0	17,3	15,2	3,9
Agosto	18,6	15,8	21,6	61,8	32,4	15,0	8,1	9,7	25,2	19,3	17,4	14,7	4,0
Setembro	18,4	15,3	21,5	61,6	32,3	14,8	7,5	8,9	25,3	19,4	16,5	14,5	3,9
Outubro	18,2	15,2	21,4	64,3	31,7	14,6	7,5	8,5	25,2	19,3	16,3	14,5	3,7
Novembro	18,4	15,0	21,9	65,6	32,2	14,6	7,6	8,4	25,7	19,3	16,6	14,6	3,8
Dezembro	17,8	14,7	20,9	62,1	30,7	14,4	7,8	8,4	24,5	18,5	16,4	14,2	3,6
Janeiro/06	18,6	15,2	22,0	62,2	32,0	15,2	8,1	8,8	25,6	19,3	17,1	14,8	3,7
Fevereiro	19,5	16,4	22,7	65,4	33,1	15,3	8,9	9,5	26,8	20,6	17,2	15,6	3,9
Março	20,6	17,5	23,9	69,9	34,8	15,8	9,6	10,1	28,3	21,7	18,5	16,4	4,3
Abril	20,7	18,0	23,5	69,9	34,7	16,2	9,5	10,2	28,3	22,0	18,4	16,3	4,4
Maio	19,5	17,1	22,0	65,6	32,8	15,9	8,7	9,4	26,7	20,8	17,5	15,2	4,3
Junho	18,7	16,1	21,5	60,7	32,1	15,8	7,9	8,9	25,6	20,1	16,6	14,4	4,3
Julho	18,0	15,5	20,6	58,4	30,9	15,0	8,0	8,8	24,5	19,3	15,8	13,8	4,2
Agosto	18,5	15,4	21,6	61,0	30,6	15,4	8,3	9,1	25,0	19,5	16,4	14,1	4,3
Setembro	18,1	15,2	21,0	63,1	30,4	14,7	8,1	9,0	24,5	19,2	15,8	13,9	4,2
Outubro	17,9	14,9	21,0	64,7	30,3	14,3	8,1	8,9	24,3	18,8	16,2	13,8	4,2
Novembro	17,8	15,0	20,6	64,1	31,8	13,7	8,5	9,0	24,2	18,9	15,3	13,9	3,8
Dezembro	17,7	14,8	20,7	64,6	30,8	13,9	8,9	8,8	24,3	18,6	15,7	14,0	3,7
Janeiro/07	17,6	14,6	20,9	62,9	30,2	14,3	8,9	8,6	24,4	18,8	15,0	14,2	3,5
Fevereiro	17,9	14,5	21,3	61,9	30,7	14,3	9,0	8,8	24,6	19,0	15,7	14,4	3,4
Março	18,9	15,3	22,6	63,0	32,3	15,4	9,2	9,1	26,1	20,1	16,6	15,3	3,6
Abril	19,0	15,8	22,4	63,8	33,4	15,3	9,0	9,4	26,2	20,4	16,6	15,3	3,7
Maio	18,4	15,5	21,3	64,9	32,2	14,9	7,8	8,7	25,4	19,5	16,2	14,6	3,8
Var. % mensal mai.07/abr.07	-3,2	-1,9	-4,9	1,7	-3,6	-2,6	-13,3	-7,4	-3,1	-4,4	-2,4	-4,6	2,7
Var. % no ano mai.07/dez.06	4,0	4,7	2,9	0,5	4,5	7,2	-12,4	-1,1	4,5	4,8	3,2	4,3	2,7
Var. % anual mai.07/mar.06	-5,6	-9,4	-3,2	-1,1	-1,8	-6,3	-10,3	-7,4	-4,9	-6,3	-7,4	-3,9	-11,6

Fonte: Convênio: DIEESE/SEADE-SP/MTE-FAT/SEDEST-GDF. PED-DF - Pesquisa de Emprego e Desemprego no Distrito Federal.

Notas: 1- As taxas de desemprego das pessoas com e sem experiência anterior de trabalho, somadas, são iguais à taxa de desemprego total.

Obs.: A taxa de desemprego relativa a um atributo é obtida dividindo-se o total de desempregados de um segmento pela população economicamente ativa do mesmo atributo.

Tabela 04

Índice do nível de ocupação por setor de atividade econômica
Distrito Federal - 1992 a 2006

Base: média de 2000 = 100

Período	Total	Indústria e transformação	Construção civil	Comércio	Serviços ¹	Administração pública	Outros ²
Maio/1992	77,1	85,2	94,7	77,4	73,4	78,6	159,6
Maio/1993	81,0	83,7	112,4	80,9	77,3	84,0	91,5
Maio/1994	83,5	80,3	106,5	86,0	79,3	88,9	94,2
Maio/1995	86,0	81,6	95,8	87,5	83,8	90,1	82,3
Maio/1996	89,1	110,2	89,9	89,6	87,5	89,1	88,0
Maio/1997	90,6	113,0	98,4	96,5	87,5	88,7	102,0
Maio/1998	92,3	108,7	91,7	93,1	92,9	86,8	89,2
Maio/1999	92,2	101,6	79,4	88,6	92,6	94,4	107,6
Maio/2000	96,8	90,5	101,5	97,7	96,9	95,2	108,7
Maio/2001	102,1	91,1	104,1	105,1	102,5	99,9	109,7
Maio/2002	107,5	99,0	95,0	110,4	108,9	104,8	127,7
Maio/2003	107,3	101,1	97,9	113,0	109,0	100,2	136,5
Maio/2004	112,3	104,4	90,0	117,8	113,3	110,2	151,7
Janeiro/2005	121,3	112,9	94,0	134,7	123,2	113,0	126,3
Fevereiro	120,1	114,1	95,7	129,7	121,9	113,4	141,2
Março	119,1	124,4	91,9	124,5	120,2	115,3	156,3
Abril	119,3	121,2	91,6	127,7	120,6	113,3	166,2
Maio	120,4	121,1	90,9	128,7	121,1	116,6	165,7
Junho	120,8	115,4	102,0	133,4	120,4	116,6	146,2
Julho	121,9	121,4	108,0	131,0	122,4	116,1	137,8
Agosto	122,4	130,3	112,8	132,2	122,1	116,2	124,2
Setembro	123,9	139,0	111,2	131,7	125,2	113,9	129,8
Outubro	125,3	132,1	108,6	132,3	127,5	115,2	138,6
Novembro	126,1	126,6	107,8	135,9	129,2	113,0	135,1
Dezembro	127,6	117,6	107,4	144,8	129,4	115,2	139,5
Janeiro/06	126,3	125,9	112,7	143,2	127,1	113,6	138,4
Fevereiro	125,1	126,5	116,2	138,8	126,7	110,4	154,2
Março	123,0	123,5	124,0	125,3	125,9	110,6	170,4
Abril	123,1	115,0	127,3	128,9	125,7	110,6	155,5
Maio	126,0	117,3	131,8	128,7	128,6	115,5	154,6
Junho	126,7	128,7	126,2	131,2	128,9	115,3	164,2
Julho	128,7	137,4	121,6	126,7	132,9	115,6	193,0
Agosto	127,6	133,1	116,4	126,3	131,1	113,9	279,3
Setembro	129,7	123,3	121,5	124,6	133,6	116,8	337,9
Outubro	129,5	119,8	131,3	126,6	133,4	114,4	319,0
Novembro	130,2	125,1	132,2	132,5	134,1	113,4	244,3
Dezembro	130,3	134,9	141,1	135,7	134,1	110,2	172,9
Janeiro/07	128,7	136,2	141,9	137,0	130,7	109,5	188,5
Fevereiro	127,9	132,0	148,4	131,7	131,1	107,5	193,6
Março	126,9	129,9	135,2	132,4	131,2	105,4	184,6
Abril	128,8	126,5	132,8	131,8	134,6	107,2	178,2
Maio	130,8	124,9	129,3	136,1	136,7	109,5	175,4
Var. % mensal							
mai.07/abr.07	1,6	-1,3	-2,4	3,2	1,6	2,1	-0,9
Var. % no ano							
mai.07/dez.06	0,4	-7,4	-8,3	0,2	2,0	-0,6	1,9
Var. % anual							
mai.07/mai.06	3,9	6,5	-1,8	5,7	6,3	-5,1	13,8

Fonte: Convênio: DIEESE/SEADE-SP/MTE-FAT/SEDEST-GDF. PED-DF - Pesquisa de Emprego e Desemprego no Distrito Federal.

Notas: 1- Inclui os serviços públicos e privados inclusive os serviços domésticos.

2- Inclui: agricultura, pecuária e extração vegetal e mineral; embaixadas, consulados e representações políticas; outras atividades não classificadas.

Tabela 05
Índice do nível de ocupação do setor serviços por ramo de atividade
Distrito Federal - 1992 a 2006

Base: média 2000 = 100

Período	Serviços										
	Total ¹	Oficina mecânica	Reparação, limpeza e vigilância	Transporte e armazenagem	Especializado	Creditício	Alimentação	Educação	Saúde	Auxiliares	Outros ²
Maio/1992	73,4	73,5	105,4	96,5	54,7	94,3	62,2	68,6	63,4	52,9	61,9
Maio/1993	77,3	83,1	124,4	87,8	54,3	120,4	73,6	65,4	66,4	48,9	60,9
Maio/1994	79,3	84,9	111,1	91,9	65,0	123,4	71,4	72,5	69,8	57,1	62,1
Maio/1995	83,8	82,8	117,6	90,0	64,6	104,2	89,6	76,1	76,0	57,1	67,2
Maio/1996	87,5	80,1	117,0	99,6	78,9	90,8	80,7	86,1	78,8	69,3	72,6
Maio/1997	87,5	88,3	109,7	96,5	88,2	89,2	77,2	87,6	84,1	68,2	77,2
Maio/1998	92,9	95,9	113,0	102,1	98,0	93,3	100,1	89,2	81,1	71,5	78,0
Maio/1999	92,6	94,5	97,7	93,8	99,1	98,0	86,6	85,1	83,7	70,5	92,8
Maio/2000	96,9	85,3	97,5	101,9	93,4	88,9	100,5	96,4	97,4	88,1	93,9
Maio/2001	102,5	101,6	109,4	90,0	113,4	104,5	96,8	109,2	100,2	115,0	103,8
Maio/2002	108,9	109,4	119,9	116,8	113,7	125,0	106,5	99,1	104,3	121,5	109,1
Maio/2003	109,0	110,0	120,6	98,2	125,6	119,1	101,2	100,4	100,7	152,9	113,5
Maio/2004	113,3	120,5	102,6	112,6	115,3	115,8	121,1	96,4	97,3	177,7	116,7
Janeiro/2005	123,2	149,7	122,2	101,8	131,2	115,4	131,9	111,8	110,9	193,5	133,4
Fevereiro	121,9	135,6	120,9	107,8	129,2	116,0	145,0	109,6	106,1	197,3	127,9
Março	120,2	130,7	127,6	104,9	121,4	120,2	139,9	105,8	99,3	206,1	126,0
Abril	120,6	132,6	121,6	112,3	109,1	139,6	137,9	101,3	97,9	213,5	126,0
Maio	121,1	130,5	122,3	107,1	109,1	142,7	133,1	104,3	105,3	219,7	126,4
Junho	120,4	128,3	116,2	106,1	108,3	132,5	125,5	103,2	116,0	220,6	126,3
Julho	122,4	111,8	123,6	111,8	114,3	132,1	130,4	110,6	118,9	205,2	130,0
Agosto	122,1	106,6	123,5	107,8	113,3	131,1	127,1	114,9	115,3	213,8	126,8
Setembro	125,2	111,5	127,7	107,4	112,7	138,9	138,5	123,2	114,4	220,3	127,0
Outubro	127,5	119,5	122,3	107,9	114,8	143,3	138,2	123,0	120,7	234,5	129,6
Novembro	129,2	122,7	124,8	112,0	122,5	140,7	140,7	122,1	118,2	235,3	134,7
Dezembro	129,4	124,3	125,3	114,4	126,1	149,3	135,1	122,6	111,4	242,1	136,1
Janeiro/06	127,1	118,0	128,9	107,3	120,7	139,5	133,1	118,6	108,6	227,9	136,4
Fevereiro	126,7	118,7	134,3	108,8	124,3	138,6	132,2	111,6	116,6	211,9	130,3
Março	125,9	109,6	129,8	111,8	123,5	138,2	136,1	105,1	123,9	190,1	130,0
Abril	125,7	107,7	131,6	116,2	126,9	130,1	133,0	107,3	114,5	212,8	126,6
Maio	128,6	106,9	134,6	123,1	127,6	128,8	133,1	112,5	118,1	227,2	130,5
Junho	128,9	109,6	137,7	120,4	129,1	124,0	135,5	115,3	112,1	235,7	132,7
Julho	132,9	114,6	133,1	124,4	130,8	137,0	152,2	113,8	123,3	234,0	137,8
Agosto	131,1	122,4	129,2	117,6	123,0	146,2	149,8	110,8	113,9	237,5	142,5
Setembro	133,6	120,4	127,0	121,5	127,5	130,1	153,1	112,3	117,2	242,5	149,7
Outubro	133,4	122,1	130,1	109,3	125,7	132,8	147,4	117,4	121,7	230,2	150,2
Novembro	134,1	117,9	132,4	114,8	135,5	127,9	149,7	118,7	123,8	230,9	147,0
Dezembro	134,1	123,1	142,3	109,3	125,5	140,4	150,0	113,3	127,4	229,9	150,0
Janeiro/07	130,7	129,4	137,9	110,7	126,5	131,3	149,0	106,8	121,9	223,5	145,7
Fevereiro	131,1	124,8	128,6	117,4	124,6	125,6	150,6	110,5	122,1	226,9	145,7
Março	131,2	128,8	119,9	124,0	127,4	135,8	145,9	111,9	117,5	251,3	138,5
Abril	134,6	130,3	129,3	132,7	128,8	135,1	155,9	112,6	120,3	254,2	140,1
	136,7	143,0	128,5	123,3	125,7	139,8	163,5	108,5	120,9	268,6	142,4
Var. % mensal											
mai.07/abr.07	1,6	9,5	-0,7	-7,0	-2,5	3,3	4,8	-3,7	0,4	5,6	1,6
Var. % no ano											
mai.07/dez.06	2,0	16,0	-9,8	12,8	0,3	-0,7	8,8	-4,3	-5,2	16,9	-5,1
Var. % anual											
mai.07/mai.06	6,3	33,7	-4,6	0,0	-1,5	8,5	22,8	-3,6	2,4	18,3	9,1

Fonte: Convênio: DIEESE/SEADE-SP/MTE-FAT/SEDEST-GDF. PED-DF - Pesquisa de Emprego e Desemprego no Distrito Federal.

Notas: 1- Inclui os serviços domésticos e exclui a administração pública.

2- Inclui: serviços de comunicação; diversões, radiodifusão e teledifusão; serviços comunitários; comércio e adm. de valores imobiliários e de imóveis; serviços de utilidade pública; serviços pessoais; e outros serviços.

Tabela 06
Índice do nível de ocupação segundo posição na ocupação
Distrito Federal - 1992 a 2006

Base: média de 2000 = 100

Período	Total de ocupados	Assalariados						Empregado doméstico	Conta-própria	Outras ²	
		Total ¹	Setor privado			Setor público					
			Total	Com carteira de trabalho	Sem carteira de trabalho	Total	Estatutário				Não estatutário
Maio/1992	77,1	75,1	67,8	69,0	63,9	84,7	67,0	146,6	85,2	80,6	76,3
Maio/1993	81,0	80,0	72,8	74,4	67,6	89,9	77,3	134,0	90,7	78,1	81,8
Maio/1994	83,5	81,1	71,2	73,4	63,7	94,9	80,2	146,2	91,7	89,0	83,0
Maio/1995	86,0	82,5	72,7	74,6	66,5	96,2	92,2	110,1	99,6	88,5	93,0
Maio/1996	89,1	83,6	76,0	76,8	73,2	94,2	90,0	108,9	102,8	98,7	101,2
Maio/1997	90,6	87,3	82,4	82,9	80,8	94,0	88,9	111,9	96,1	97,8	99,9
Maio/1998	92,3	88,9	85,7	86,5	83,0	93,5	94,4	90,1	104,0	91,2	107,7
Maio/1999	92,2	89,2	85,7	85,9	85,3	93,9	96,8	84,0	103,2	87,8	112,4
Maio/2000	96,8	95,9	95,7	96,0	94,9	96,1	96,7	94,4	103,9	96,1	95,4
Maio/2001	102,1	104,1	106,1	106,2	105,6	101,3	102,0	98,7	94,3	93,3	111,2
Maio/2002	107,5	105,9	108,9	111,3	101,2	101,8	102,2	100,5	103,9	114,1	114,9
Maio/2003	107,3	106,6	114,6	117,7	104,4	95,7	96,3	93,5	98,7	113,8	113,9
Maio/2004	112,3	111,7	119,2	124,0	103,3	101,5	99,4	108,8	112,9	119,2	104,0
Janeiro/2005	121,3	120,0	133,9	139,9	114,1	101,0	101,7	98,5	108,5	133,1	129,8
Fevereiro	120,1	119,0	131,8	138,0	111,6	101,2	102,2	97,7	105,2	132,4	129,1
Março	119,1	119,0	132,0	139,1	108,6	101,0	102,1	97,3	105,7	128,6	122,2
Abril	119,3	117,7	130,2	138,5	102,8	100,4	99,5	103,8	110,2	130,1	127,7
Maio/2005	120,4	120,2	131,9	140,1	105,1	104,1	103,7	105,4	108,7	130,5	120,3
Junho	120,8	121,2	133,7	143,2	102,4	104,0	105,4	99,1	110,3	129,7	116,5
Julho	121,9	123,0	135,4	141,2	116,4	105,8	107,2	100,7	108,1	131,2	114,6
Agosto	122,4	123,9	137,6	142,3	121,8	105,0	106,2	100,8	110,7	127,8	115,5
Setembro	123,9	124,7	137,8	141,6	125,3	106,5	105,1	111,5	110,8	134,4	117,2
Outubro	125,3	125,6	139,1	142,9	126,7	107,1	105,2	113,5	113,3	136,1	119,6
Novembro	126,1	125,3	139,5	145,0	121,3	106,0	103,1	116,2	112,7	143,9	119,0
Dezembro	127,6	126,3	140,8	145,4	125,8	106,3	103,3	116,7	111,6	148,0	124,6
Janeiro/2006	126,3	125,3	140,4	146,5	120,1	104,6	102,2	112,7	113,8	147,0	115,1
Fevereiro	125,1	123,1	138,8	145,7	116,0	101,4	99,9	106,7	119,3	144,9	115,3
Março	123,0	121,6	137,1	143,4	116,5	100,2	99,3	103,3	122,1	139,0	107,4
Abril	123,1	121,7	137,6	144,7	114,1	99,8	97,6	107,3	122,5	139,2	107,6
Maio	126,0	124,6	139,0	146,3	115,3	104,8	102,3	113,8	122,5	142,5	112,5
Junho	126,7	125,9	141,5	149,0	116,7	104,3	101,3	114,8	119,5	142,3	116,6
Julho	128,7	127,4	142,7	149,6	119,9	106,3	103,7	115,5	120,0	145,2	123,1
Agosto	127,6	127,4	143,3	147,2	130,5	105,3	102,4	115,4	115,5	143,4	117,6
Setembro	129,7	129,6	145,5	149,2	133,7	107,3	105,2	114,7	119,0	147,9	112,5
Outubro	129,5	129,4	145,9	150,0	132,6	106,3	104,0	114,4	119,2	150,8	106,4
Novembro	130,2	128,7	145,7	151,9	125,5	105,0	102,9	112,4	118,8	154,5	116,3
Dezembro	130,3	127,7	144,7	151,9	120,8	104,2	101,3	114,5	115,5	160,5	119,6
Janeiro/07	128,7	126,0	143,6	150,3	121,5	101,6	99,1	110,3	111,9	158,2	123,0
Fevereiro	127,9	124,6	141,9	148,7	119,8	100,4	99,2	104,8	114,0	158,6	121,5
Março	126,9	124,6	142,7	149,9	118,9	99,5	99,3	100,1	115,4	148,9	123,4
Abril	128,8	125,9	143,0	150,2	119,3	102,2	101,9	103,2	118,6	150,3	130,1
Var. % mensal mai.07/abr.07	1,6	2,0	1,9	1,0	5,9	2,3	0,8	7,1	4,8	-1,6	0,4
Var. % no ano mai.07/dez.06	0,4	0,6	0,7	-0,2	4,5	0,3	1,5	-3,5	7,6	-7,9	9,2
Var. % anual mai.07/mar.06	3,9	3,0	4,8	3,7	9,5	-0,3	0,5	-2,8	1,4	3,7	16,1

Fonte: Convênio: DIEESE/SEADE-SP/MTE-FAT/SEDEST-GDF. PED-DF - Pesquisa de Emprego e Desemprego no Distrito Federal.

Notas: 1 - Estão incluídos os assalariados que não souberam responder o setor em que trabalham (privado ou público).

2 - Incluídos os empregadores, os trabalhadores autônomos universitários, os trabalhadores familiares não remunerados, os donos de negócio familiar e os que trabalham em organismos internacionais (Consulados, Embaixadas, Representações Oficiais e Políticas).

Tabela 07

Rendimento médio real trimestral dos ocupados e dos assalariados no trabalho principal¹
Distrito Federal - 1992 a 2007

Período	Ocupados				Assalariados			
	Média		Mediana		Média		Mediana	
	Rendimento	Índice ²	Rendimento	Índice ²	Rendimento	Índice ²	Rendimento	Índice ²
Abril/1992	1.536	96,5	769	94,2	1.825	103,5	1.021	102,3
Abril/1993	1.677	105,3	803	98,5	2.029	115,0	1.102	110,4
Abril/1994	1.755	110,2	827	101,4	2.055	116,5	1.107	110,9
Abril/1995	1.663	104,4	801	98,2	1.966	111,4	1.157	115,8
Abril/1996	1.704	107,0	863	105,8	1.952	110,6	1.141	114,2
Abril/1997	1.720	108,0	919	112,7	1.937	109,8	1.173	117,5
Abril/1998	1.608	101,0	848	104,0	1.811	102,6	1.098	110,0
Abril/1999	1.742	109,4	891	109,3	1.938	109,9	1.106	110,8
Abril/2000	1.584	99,5	774	94,9	1.737	98,5	976	97,7
Abril/2001	1.618	101,7	816	100,1	1.793	101,6	979	98,1
Abril/2002	1.569	98,5	750	92,0	1.783	101,0	946	94,8
Abril/2003	1.368	85,9	626	76,8	1.530	86,7	847	84,8
Abril/2004	1.284	80,6	654	80,3	1.499	85,0	823	82,4
Janeiro/2005	1.397	87,7	691	84,7	1.581	89,6	887	88,9
Fevereiro	1.373	86,2	670	82,2	1.574	89,2	880	88,1
Março	1.322	83,0	654	80,2	1.546	87,6	836	83,7
Abril	1.327	83,3	648	79,5	1.548	87,7	829	83,0
Mai	1.324	83,2	645	79,1	1.528	86,6	824	82,5
Junho	1.329	83,5	644	78,9	1.526	86,5	844	84,5
Julho	1.363	85,6	643	78,9	1.562	88,5	829	83,0
Agosto	1.385	87,0	644	79,0	1.589	90,0	830	83,1
Setembro	1.409	88,5	645	79,1	1.598	90,6	845	84,7
Outubro	1.377	86,5	645	79,0	1.573	89,2	842	84,3
Novembro	1.353	85,0	642	78,8	1.555	88,1	816	81,7
Dezembro	1.335	83,9	639	78,3	1.541	87,3	788	78,9
Janeiro/06	1.356	85,1	632	77,5	1.552	88,0	770	77,1
Fevereiro	1.390	87,3	627	76,9	1.589	90,0	785	78,6
Março	1.394	87,6	620	76,0	1.610	91,2	799	80,0
Abril	1.399	87,9	616	75,5	1.628	92,2	821	82,3
Mai	1.405	88,2	620	76,0	1.623	92,0	818	81,9
Junho	1.419	89,1	620	76,0	1.630	92,4	818	81,9
Julho	1.426	89,6	627	76,9	1.645	93,2	817	81,8
Agosto	1.391	87,4	620	76,1	1.622	91,9	817	81,8
Setembro	1.405	88,2	620	76,0	1.647	93,4	816	81,7
Outubro	1.402	88,0	614	75,2	1.635	92,7	816	81,7
Novembro	1.418	89,0	613	75,1	1.667	94,5	814	81,6
Dezembro	1.401	88,0	610	74,9	1.641	93,0	812	81,3
Janeiro/07	1.408	88,4	640	78,5	1.649	93,5	809	81,0
Fevereiro	1.432	89,9	645	79,1	1.668	94,6	807	80,8
Março	1.451	91,1	658	80,7	1.697	96,2	805	80,6
Abril	1.451	91,1	623	76,4	1.707	96,7	803	80,4
Var. % mensal								
abr.07/mar.07		0,0		-5,4		0,6		-0,3
Var. % no ano								
abr.07/dez.06		3,5		2,0		4,0		-1,1
Var. % anual								
abr.07/abr.06		3,7		1,1		4,9		-2,3

Fonte: Convênio: DIEESE/SEADE-SP/MTE-FAT/SEDEST-GDF. PED-DF - Pesquisa de Emprego e Desemprego no Distrito Federal.

Notas: 1- Valores em reais a preços de Abril de 2007, atualizados até Maio de 2001 pelo IPCR-SDE/GDF e a partir de Junho de 2001, atualizados pelo INPC/DF-IBGE.

2- Base: média de 2000 = 100.

Obs.: Excluídas as pessoas que tiveram rendimento zero, os trabalhadores familiares e os empregados que receberam exclusivamente em espécie ou benefício.

Tabela 08

Rendimento médio real trimestral dos assalariados
no setor privado com e sem carteira de trabalho assinada e no setor público¹
Distrito Federal - 1992 a 2007

Período	Setor privado						Setor público	
	Total		Com carteira assinada		Sem carteira assinada		Rendimento	Índice ²
	Rendimento	Índice ²	Rendimento	Índice ²	Rendimento	Índice ²		
Abril/1992	986	100,0	1.098	104,6	571	77,0	2.740	97,2
Abril/1993	1.025	104,0	1.139	108,5	580	78,1	3.138	111,3
Abril/1994	1.027	104,1	1.151	109,6	544	73,3	3.126	110,9
Abril/1995	1.028	104,2	1.125	107,2	659	88,9	2.948	104,6
Abril/1996	1.050	106,4	1.127	107,4	747	100,7	2.939	104,2
Abril/1997	1.093	110,8	1.197	114,1	679	91,6	2.923	103,7
Abril/1998	997	101,1	1.070	102,0	709	95,5	2.812	99,7
Abril/1999	1.040	105,5	1.106	105,4	793	106,9	3.044	108,0
Abril/2000	981	99,4	1.050	100,1	706	95,1	2.755	97,7
Abril/2001	985	99,8	1.040	99,1	758	102,1	2.929	103,9
Abril/2002	971	98,4	1.020	97,2	755	101,7	2.990	106,0
Abril/2003	854	86,6	880	83,9	746	100,5	2.662	94,4
Abril/2004	834	84,5	882	84,0	620	83,5	2.626	93,1
Janeiro/2005	891	90,4	924	88,0	735	99,1	2.840	100,7
Fevereiro	863	87,5	890	84,8	732	98,6	2.894	102,6
Março	830	84,1	851	81,0	715	96,4	2.879	102,1
Abril	811	82,2	843	80,4	646	87,1	2.897	102,7
Mai	823	83,4	863	82,2	617	83,1	2.839	100,7
Junho	839	85,1	882	84,0	649	87,5	2.815	99,9
Julho	857	86,9	896	85,3	691	93,1	2.922	103,6
Agosto	855	86,6	898	85,5	671	90,4	2.996	106,3
Setembro	868	88,0	906	86,4	699	94,1	2.988	106,0
Outubro	852	86,4	889	84,8	680	91,6	2.956	104,9
Novembro	829	84,0	857	81,7	705	94,9	2.946	104,5
Dezembro	813	82,4	844	80,5	668	90,0	2.942	104,4
Janeiro/06	830	84,1	855	81,5	709	95,6	2.969	105,3
Fevereiro	844	85,5	880	83,8	683	92,0	3.019	107,1
Março	850	86,1	891	84,9	661	89,1	3.102	110,0
Abril	837	84,8	890	84,8	582	78,4	3.150	111,7
Mai	848	85,9	901	85,9	594	80,0	3.184	112,9
Junho	845	85,6	902	85,9	584	78,7	3.186	113,0
Julho	852	86,4	900	85,7	655	88,2	3.209	113,8
Agosto	846	85,8	895	85,3	636	85,7	3.155	111,9
Setembro	857	86,9	896	85,3	689	92,9	3.230	114,6
Outubro	867	87,9	910	86,7	677	91,2	3.224	114,4
Novembro	859	87,1	895	85,3	691	93,1	3.331	118,2
Dezembro	860	87,2	895	85,3	703	94,7	3.305	117,2
Janeiro/07	868	88,0	899	85,7	723	97,4	3.321	117,8
Fevereiro	883	89,6	908	86,6	768	103,5	3.369	119,5
Março	884	89,6	916	87,3	735	99,0	3.405	120,8
Abril	854	86,6	893	85,1	684	92,1	3.486	123,7
Var. % mensal abr.07/mar.07		-3,4		-2,5		-7,0		2,4
Var. % no ano abr.07/dez.06		-0,7		-0,2		-2,8		5,5
Var. % anual abr.07/abr.06		2,1		0,3		17,5		10,7

Fonte: Convênio: DIEESE/SEADE-SP/MTE-FAT/SEDEST-GDF. PED-DF - Pesquisa de Emprego e Desemprego no Distrito Federal.

Notas: 1- Valores em reais a preços de Abril de 2007, atualizados até maio de 2001 pelo IPCR-SDE/GDF e a partir de junho de 2001, atualizados pelo INPC/DF-IBGE.

2- Base: média de 2000 = 100.

Obs.: Exclui-se as pessoas que tiveram rendimento zero, os trabalhadores familiares e os empregados que receberam exclusivamente em espécie ou benefício.

Tabela 09

Rendimento médio real trimestral, segundo os setores de atividade¹
Distrito Federal - 1992 a 2007

Período	Comércio		Serviço		Administração pública		Outros ²	
	Rendimento	Índice ³	Rendimento	Índice ³	Rendimento	Índice ³	Rendimento	Índice ³
Abril/1992	1.078	97,4	1.299	97,2	2.736	97,7	1.142	93,2
Abril/1993	1.096	99,0	1.363	101,9	3.160	112,9	1.251	102,1
Abril/1994	1.255	113,4	1.474	110,3	3.068	109,6	1.264	103,2
Abril/1995	1.383	124,9	1.301	97,3	3.041	108,6	1.332	108,7
Abril/1996	1.194	107,9	1.407	105,2	3.048	108,9	1.321	107,8
Abril/1997	1.230	111,1	1.428	106,8	3.049	108,9	1.355	110,6
Abril/1998	1.162	105,0	1.306	97,7	3.017	107,8	1.212	99,0
Abril/1999	1.203	108,6	1.425	106,6	3.102	110,8	1.415	115,5
Abril/2000	1.154	104,2	1.311	98,1	2.807	100,3	1.257	102,6
Abril/2001	1.022	92,3	1.339	100,1	3.042	108,7	1.148	93,7
Abril/2002	980	88,5	1.271	95,0	3.084	110,2	1.165	95,1
Abril/2003	890	80,4	1.115	83,4	2.700	96,4	1.079	88,1
Abril/2004	846	76,5	1.015	75,9	2.591	92,6	964	78,7
Janeiro/2005	943	85,1	1.120	83,8	2.775	99,1	1.042	85,1
Fevereiro	891	80,5	1.092	81,7	2.748	98,2	1.016	82,9
Março	801	72,3	1.058	79,2	2.744	98,0	941	76,8
Abril	807	72,9	1.070	80,0	2.736	97,7	872	71,1
Maio	844	76,2	1.076	80,5	2.723	97,3	833	68,0
Junho	883	79,8	1.101	82,3	2.685	95,9	799	65,2
Julho	892	80,5	1.132	84,7	2.777	99,2	808	66,0
Agosto	906	81,9	1.146	85,7	2.866	102,4	867	70,8
Setembro	946	85,4	1.160	86,8	2.848	101,7	951	77,6
Outubro	905	81,7	1.141	85,3	2.784	99,5	961	78,5
Novembro	850	76,8	1.152	86,2	2.691	96,1	924	75,4
Dezembro	789	71,3	1.149	85,9	2.682	95,8	895	73,1
Janeiro/06	851	76,9	1.153	86,2	2.768	98,9	899	73,4
Fevereiro	876	79,2	1.142	85,4	2.881	102,9	928	75,7
Março	905	81,7	1.112	83,2	2.977	106,3	914	74,6
Abril	867	78,4	1.104	82,6	3.027	108,1	960	78,4
Maio	878	79,3	1.122	83,9	3.036	108,5	964	78,7
Junho	874	78,9	1.142	85,4	3.064	109,4	1.016	83,0
Julho	868	78,4	1.162	86,9	3.033	108,3	971	79,2
Agosto	853	77,0	1.128	84,4	2.968	106,0	923	75,4
Setembro	863	78,0	1.154	86,3	3.033	108,4	864	70,5
Outubro	880	79,5	1.145	85,6	3.042	108,7	961	78,5
Novembro	880	79,5	1.160	86,8	3.152	112,6	952	77,7
Dezembro	895	80,8	1.145	85,7	3.095	110,6	999	81,5
Janeiro/07	882	79,6	1.178	88,1	3.125	111,6	893	72,9
Fevereiro	902	81,5	1.183	88,5	3.285	117,3	879	71,8
Março	862	77,9	1.202	89,9	3.369	120,3	830	67,8
Abril	877	79,2	1.160	86,7	3.513	125,5	828	67,6
Var. % mensal abr.07/mar.07		1,8		-3,5		4,3		-0,3
Var. % no ano abr.07/dez.06		-2,0		1,2		13,5		-17,1
Var. % anual abr.07/abr.06		1,1		5,0		16,0		-13,8

Fonte: Convênio: DIEESE/SEADE-SP/MTE-FAT/SEDEST-GDF. PED-DF - Pesquisa de Emprego e Desemprego no Distrito Federal.

Notas: 1- Valores em reais a preços de Abril de 2007, atualizados até maio de 2001 pelo IPCR-SDE/GDF e a partir de junho de 2001, atualizados pelo INPC/DF-IBGE.

2- Inclui Indústria, Construção Civil, Agricultura, Pecuária e Extração Vegetal e Mineral, Embaixadas, Consulados e Representações Oficiais e Políticas; outras atividades não classificadas.

3- Base: média de 2000 = 100.

Obs.: Excluídas as pessoas que tiveram rendimento zero, os trabalhadores familiares e o empregados que receberam exclusivamente em espécie ou benefício.

Tabela 10

Rendimento real trimestral por grupo de rendimentos dos ocupados e assalariados no trabalho principal (percentil)¹
Distrito Federal - 1992 a 2007

Período	Rendimento real trimestral									
	Ocupados					Assalariados				
	10% mais pobres ganham até	25% mais pobres ganham até	50% ganham até	25% mais ricos ganham acima de	10% mais ricos ganham acima de	10% mais pobres ganham até	25% mais pobres ganham até	50% ganham até	25% mais ricos ganham acima de	10% mais ricos ganham acima de
Abril/1992	230	371	783	1.689	3.727	309	522	1.031	2.115	4.292
Abril/1993	246	375	843	1.885	4.148	322	554	1.108	2.409	4.902
Abril/1994	264	368	850	2.009	4.557	308	559	1.105	2.545	5.063
Abril/1995	191	375	804	2.083	4.091	341	545	1.145	2.604	4.686
Abril/1996	216	431	864	2.158	4.309	388	583	1.123	2.482	4.319
Abril/1997	261	449	922	2.184	4.009	397	596	1.191	2.414	4.410
Abril/1998	275	440	864	1.912	3.677	376	550	1.092	2.206	4.214
Abril/1999	268	451	893	2.144	4.123	398	541	1.082	2.344	4.508
Abril/2000	254	424	763	1.829	3.726	339	508	982	2.036	4.233
Abril/2001	295	466	816	1.959	3.754	400	516	979	2.122	4.104
Abril/2002	299	448	753	1.808	3.744	377	524	943	2.242	4.219
Abril/2003	248	371	621	1.610	3.164	337	438	843	1.928	3.615
Abril/2004	274	377	681	1.577	2.976	341	454	801	1.831	3.427
Janeiro/2005	288	397	669	1.663	3.311	335	461	887	2.008	3.346
Fevereiro	287	391	665	1.656	3.261	333	453	869	1.987	3.326
Março	283	391	652	1.620	3.240	331	446	828	1.944	3.340
Abril	281	389	648	1.613	3.227	326	450	848	1.944	3.456
Mai	281	400	645	1.604	3.208	346	450	855	1.936	3.402
Junho	301	398	644	1.611	3.208	344	449	855	1.936	3.227
Julho	321	406	644	1.610	3.208	343	447	855	1.933	3.434
Agosto	322	403	644	1.611	3.222	340	451	858	2.039	3.436
Setembro	322	409	646	1.615	3.222	350	451	858	2.146	3.649
Outubro	322	420	646	1.611	3.222	355	461	858	2.040	3.661
Novembro	319	416	643	1.615	3.216	351	448	840	2.126	3.626
Dezembro	318	420	638	1.595	3.189	351	448	794	2.012	3.495
Janeiro/06	312	416	635	1.588	3.177	360	447	776	2.020	3.495
Fevereiro	310	414	624	1.559	3.177	362	466	813	1.966	3.639
Março	307	410	624	1.552	3.119	362	466	819	2.048	3.870
Abril	307	408	621	1.536	3.267	358	464	817	2.042	3.828
Mai	307	408	614	1.534	3.165	357	459	817	2.042	3.584
Junho	306	408	615	1.537	3.165	359	459	817	2.042	3.688
Julho	337	408	635	1.549	3.267	359	459	817	2.042	4.074
Agosto	328	408	635	1.537	3.073	359	461	816	2.039	4.074
Setembro	356	408	613	1.631	3.466	367	468	815	2.039	4.078
Outubro	356	408	613	1.630	3.463	368	470	815	2.039	4.074
Novembro	355	407	613	1.623	3.550	383	468	812	2.043	4.074
Dezembro	354	406	611	1.558	3.361	379	480	812	2.029	4.043
Janeiro/07	353	406	636	1.617	3.487	383	484	809	2.029	4.036
Fevereiro	352	404	654	1.617	3.524	374	484	807	2.022	4.036
Março	351	404	656	1.614	3.524	381	479	807	2.018	4.010
Abril	350	403	622	1.600	3.509	380	476	802	2.014	4.010
Var. % mensal abr.07/mar.07	-0,3	-0,2	-5,2	-0,9	-0,4	-0,3	-0,6	-0,6	-0,2	0,0
Var. % no ano abr.07/dez.06	-1,1	-0,7	1,8	2,7	4,4	0,3	-0,8	-1,2	-0,7	-0,8
Var. % anual abr.07/abr.06	14,0	-1,2	0,2	4,2	7,4	6,1	2,6	-1,8	-1,4	4,8

Fonte: Convênio: DIEESE/SEADE-SP/MTE-FAT/SEDEST-GDF. PED-DF - Pesquisa de Emprego e Desemprego no Distrito Federal.

Nota: 1- Valores em reais a preços de Abril de 2007, atualizados até maio de 2001 pelo IPCR-SDE/GDF e a partir de junho de 2001, atualizados pelo INPC/DF-IBGE.

Obs.: Exclusiva as pessoas que tiveram rendimento zero, os trabalhadores familiares e os empregados que receberam exclusivamente em espécie ou benefício.

Tabela 11

Índice de rendimento real trimestral por grupo de rendimentos dos ocupados e assalariados no trabalho principal (percentil)¹
Distrito Federal - 1992 a 2007

Base: média de 2000 = 100.

Período	Índice de rendimento real trimestral									
	Ocupados					Assalariados				
	10% mais pobres ganham até	25% mais pobres ganham até	50% ganham até	25% mais ricos ganham acima de	10% mais ricos ganham acima de	10% mais pobres ganham até	25% mais pobres ganham até	50% ganham até	25% mais ricos ganham acima de	10% mais ricos ganham acima de
Abril/1992	90,3	85,1	96,0	91,3	102,7	85,7	103,3	103,2	103,9	102,3
Abril/1993	96,6	86,1	103,4	101,9	114,3	89,3	109,6	110,9	118,4	116,8
Abril/1994	103,6	84,5	104,2	108,6	125,5	85,4	110,6	110,6	125,0	120,6
Abril/1995	75,0	86,1	98,6	112,6	112,7	94,6	107,8	114,6	127,9	111,7
Abril/1996	84,8	98,9	105,9	116,7	118,7	107,6	115,3	112,4	122,0	102,9
Abril/1997	102,5	103,0	113,1	118,1	110,4	110,1	117,9	119,2	118,6	105,1
Abril/1998	107,9	101,0	105,9	103,4	101,3	104,3	108,8	109,3	108,4	100,4
Abril/1999	105,2	103,5	109,5	115,9	113,6	110,4	107,0	108,3	115,2	107,4
Abril/2000	99,7	97,3	93,6	98,9	102,6	94,0	100,5	98,3	100,0	100,9
Abril/2001	115,8	106,9	100,1	105,9	103,4	111,0	102,1	98,0	104,3	97,8
Abril/2002	117,4	102,8	92,3	97,8	103,1	104,6	103,7	94,4	110,2	100,5
Abril/2003	97,4	85,1	76,1	87,1	87,2	93,5	86,6	84,4	94,7	86,1
Abril/2004	107,6	86,5	83,5	85,3	82,0	94,6	89,8	80,2	90,0	81,7
Janeiro/2005	113,1	91,1	82,0	89,9	91,2	92,9	91,2	88,8	98,7	79,7
Fevereiro	112,7	89,7	81,5	89,5	89,8	92,4	89,6	87,0	97,6	79,3
Março	111,1	89,7	80,0	87,6	89,3	91,8	88,2	82,9	95,5	79,6
Abril	110,3	89,3	79,5	87,2	88,9	90,4	89,0	84,9	95,5	82,4
Maio	110,3	91,8	79,1	86,7	88,4	96,0	89,0	85,6	95,1	81,1
Junho	118,2	91,3	79,0	87,1	88,4	95,4	88,8	85,6	95,1	76,9
Julho	126,0	93,2	79,0	87,1	88,4	95,1	88,4	85,6	95,0	81,8
Agosto	126,4	92,5	79,0	87,1	88,8	94,3	89,2	85,9	100,2	81,9
Setembro	126,4	93,9	79,2	87,3	88,8	97,1	89,2	85,9	105,4	87,0
Outubro	126,4	96,4	79,2	87,1	88,8	98,5	91,2	85,9	100,2	87,2
Novembro	125,2	95,5	78,8	87,3	88,6	97,4	88,6	84,1	104,5	86,4
Dezembro	124,8	96,4	78,2	86,2	87,8	97,4	88,6	79,5	98,9	83,3
Janeiro/06	122,5	95,5	77,9	85,9	87,5	99,9	88,4	77,7	99,3	83,3
Fevereiro	121,7	95,0	76,5	84,3	87,5	100,4	92,2	81,4	96,6	86,7
Março	120,5	94,1	76,5	83,9	85,9	100,4	92,2	82,0	100,6	92,2
Abril	120,5	93,6	76,1	83,0	90,0	99,3	91,8	81,8	100,3	91,2
Maio	120,5	93,6	75,3	82,9	87,2	99,0	90,8	81,8	100,3	85,4
Junho	120,1	93,6	75,4	83,1	87,2	99,6	90,8	81,8	100,3	87,9
Julho	132,3	93,6	77,9	83,8	90,0	99,6	90,8	81,8	100,3	97,1
Agosto	128,8	93,6	77,9	83,1	84,6	99,6	91,2	81,7	100,2	97,1
Setembro	139,7	93,6	75,2	88,2	95,5	101,8	92,6	81,6	100,2	97,2
Outubro	139,7	93,6	75,2	88,1	95,4	102,1	93,0	81,6	100,2	97,1
Novembro	139,4	93,4	75,2	87,8	97,8	106,2	92,6	81,3	100,4	97,1
Dezembro	139,0	93,2	74,9	84,2	92,6	105,1	95,0	81,3	99,7	96,3
Janeiro/07	138,6	93,2	78,0	87,4	96,1	106,2	95,7	81,0	99,7	96,2
Fevereiro	138,2	92,7	80,2	87,4	97,1	103,7	95,7	80,8	99,3	96,2
Março	137,8	92,7	80,4	87,3	97,1	105,7	94,8	80,8	99,2	95,6
Abril	137,4	92,5	76,3	86,5	96,7	105,4	94,2	80,3	99,0	95,6
Var. % mensal										
abr.07/mar.07	-0,3	-0,2	-5,2	-0,9	-0,4	-0,3	-0,6	-0,6	-0,2	0,0
Var. % no ano										
abr.07/dez.06	-1,1	-0,7	1,8	2,7	4,4	0,3	-0,8	-1,2	-0,7	-0,8
Var. % anual										
abr.07/abr.06	14,0	-1,2	0,2	4,2	7,4	6,1	2,6	-1,8	-1,4	4,8

Fonte: Convênio: DIEESE/SEADE-SP/MTE-FAT/SEDEST-GDF. PED-DF - Pesquisa de Emprego e Desemprego no Distrito Federal.

Nota: 1- As variações da Tabela 11 são as mesmas da Tabela 10 pois não podem ser referidas aos índices, mas somente aos rendimentos.

Tabela 12

Rendimento médio real trimestral das mulheres e dos homens ocupados no trabalho principal¹
Distrito Federal - 1992 a 2007

Período	Rendimento dos ocupados						Relação rendimento fem./masc. (%)
	Geral	Índice ²	Feminino	Índice ²	Masculino	Índice ²	
Abril/1992	1.536	96,5	1.172	91,8	1.816	96,7	64,6
Abril/1993	1.677	105,3	1.324	103,7	1.973	105,1	67,1
Abril/1994	1.755	110,2	1.388	108,8	2.068	110,2	67,1
Abril/1995	1.663	104,4	1.264	99,0	2.025	107,8	62,4
Abril/1996	1.704	107,0	1.340	104,9	2.042	108,7	65,6
Abril/1997	1.720	108,0	1.374	107,6	2.029	108,1	67,7
Abril/1998	1.608	101,0	1.296	101,5	1.882	100,2	68,9
Abril/1999	1.742	109,4	1.402	109,8	2.053	109,3	68,3
Abril/2000	1.584	99,5	1.234	96,6	1.911	101,8	64,6
Abril/2001	1.618	101,7	1.303	102,0	1.909	101,7	68,2
Abril/2002	1.569	98,5	1.270	99,5	1.839	97,9	69,0
Abril/2003	1.368	85,9	1.107	86,7	1.615	86,0	68,5
Abril/2004	1.284	80,6	1.022	80,1	1.522	81,0	67,2
Janeiro/2005	1.397	87,7	1.187	93,0	1.592	84,8	74,6
Fevereiro	1.373	86,2	1.162	91,1	1.573	83,8	73,9
Março	1.322	83,0	1.098	86,0	1.532	81,6	71,7
Abril	1.327	83,3	1.102	86,3	1.540	82,0	71,5
Maio	1.324	83,2	1.105	86,6	1.531	81,6	72,2
Junho	1.329	83,5	1.107	86,7	1.542	82,1	71,8
Julho	1.363	85,6	1.129	88,4	1.586	84,5	71,1
Agosto	1.385	87,0	1.139	89,2	1.616	86,1	70,5
Setembro	1.409	88,5	1.174	91,9	1.630	86,8	72,0
Outubro	1.377	86,5	1.152	90,2	1.586	84,5	72,6
Novembro	1.353	85,0	1.139	89,2	1.558	83,0	73,1
Dezembro	1.335	83,9	1.106	86,6	1.549	82,5	71,4
Janeiro/06	1.356	85,1	1.104	86,5	1.588	84,6	69,5
Fevereiro	1.390	87,3	1.125	88,2	1.634	87,0	68,9
Março	1.394	87,6	1.129	88,4	1.640	87,3	68,8
Abril	1.399	87,9	1.117	87,5	1.666	88,7	67,0
Maio	1.405	88,2	1.118	87,6	1.671	89,0	66,9
Junho	1.419	89,1	1.138	89,1	1.687	89,9	67,4
Julho	1.426	89,6	1.153	90,3	1.684	89,7	68,5
Agosto	1.391	87,4	1.133	88,7	1.642	87,5	69,0
Setembro	1.405	88,2	1.147	89,8	1.657	88,3	69,2
Outubro	1.402	88,0	1.147	89,8	1.650	87,9	69,5
Novembro	1.418	89,0	1.156	90,5	1.664	88,6	69,5
Dezembro	1.401	88,0	1.143	89,5	1.638	87,2	69,8
Janeiro/07	1.408	88,4	1.139	89,2	1.655	88,1	68,9
Fevereiro	1.432	89,9	1.136	89,0	1.705	90,8	66,6
Março	1.451	91,1	1.153	90,3	1.728	92,0	66,7
Abril	1.451	91,1	1.164	91,2	1.726	91,9	67,4
Var. % mensal abr.07/mar.07		0,0		0,9		-0,1	
Var. % no ano abr.07/dez.06		3,5		1,9		5,4	
Var. % anual abr.07/abr.06		3,7		4,2		3,6	

Fonte: Convênio: DIEESE/SEADE-SP/MTE-FAT/SEDEST-GDF. PED-DF - Pesquisa de Emprego e Desemprego no Distrito Federal.
pelo INPC/DF-IBGE.

2- Base: média de 2000 = 100.

Obs.: Excluídas as pessoas que tiveram rendimento zero, os trabalhadores familiares e os empregados que receberam exclusivamente em espécie ou benefício.

Tabela 13

Índices trimestrais do emprego, do rendimento médio real e da massa de rendimentos reais dos ocupados e dos assalariados¹
Distrito Federal - 1992 a 2007

Base: média 2000 = 100

Período	Ocupados ²			Assalariados ³		
	Emprego	Rendimento médio real	Massa de rendimento real	Emprego	Salário médio real	Massa salarial real
Abril/1992	77,4	103,9	80,4	75,5	97,1	73,3
Abril/1993	80,4	115,5	92,9	78,1	103,4	80,8
Abril/1994	82,8	123,4	102,2	79,8	120,6	96,2
Abril/1995	84,3	114,8	96,8	82,1	130,7	107,3
Abril/1996	88,5	114,2	101,1	83,4	115,2	96,1
Abril/1997	89,9	111,1	99,9	86,7	124,1	107,6
Abril/1998	92,3	106,2	98,0	88,9	103,1	91,7
Abril/1999	91,6	114,1	104,5	88,9	103,4	91,9
Abril/2000	95,9	95,2	91,3	96,0	102,7	98,6
Abril/2001	100,7	99,1	99,8	102,8	104,8	107,7
Abril/2002	106,3	102,4	108,9	106,7	101,6	108,4
Abril/2003	106,0	87,2	92,4	105,3	79,2	83,4
Abril/2004	110,2	83,9	92,5	110,1	74,4	81,9
Janeiro/2005	121,3	92,2	111,8	120,0	77,8	93,4
Fevereiro	120,1	91,7	110,1	119,0	75,7	90,1
Março	119,1	88,9	105,9	119,0	71,8	85,4
Abril	119,3	89,7	107,0	117,7	71,5	84,2
Maio	120,4	88,4	106,4	120,2	72,6	87,3
Junho	120,8	88,7	107,1	121,2	74,6	90,4
Julho	121,9	90,1	109,8	123,0	74,2	91,3
Agosto	122,4	92,0	112,6	123,9	75,9	94,0
Setembro	123,9	94,3	116,8	124,7	76,9	95,9
Outubro	125,3	93,3	116,9	125,6	77,8	97,7
Novembro	126,1	92,0	116,0	125,3	80,9	101,4
Dezembro	127,6	89,6	114,3	126,3	80,7	101,9
Janeiro/06	126,3	88,7	112,0	125,3	83,6	104,8
Fevereiro	125,1	91,0	113,8	123,1	80,7	99,3
Março	123,0	91,8	112,9	121,6	78,5	95,5
Abril	123,1	92,0	113,3	121,7	79,2	96,4
Maio	126,0	91,6	115,4	124,6	78,4	97,7
Junho	126,7	93,3	118,2	125,9	80,3	101,1
Julho	128,7	94,8	122,0	127,4	77,1	98,2
Agosto	127,6	93,5	119,3	127,4	77,3	98,5
Setembro	129,7	95,1	123,3	129,6	80,2	103,9
Outubro	129,5	94,4	122,2	129,4	82,0	106,1
Novembro	130,2	96,4	125,5	128,7	79,8	102,7
Dezembro	130,3	94,8	123,5	127,7	80,0	102,2
Janeiro/07	128,7	94,6	121,8	126,0	82,0	103,3
Fevereiro	127,9	93,5	119,6	124,6	83,6	104,2
Março	126,9	95,3	120,9	124,6	86,5	107,8
Abril	128,8	96,8	124,7	125,9	86,0	108,3
Var. % mensal abr.07/mar.07	1,5	1,6	3,1	1,0	-0,6	0,5
Var. % no ano abr.07/dez.06	-1,2	2,1	1,0	-1,4	7,5	6,0
Var. % anual abr.07/abr.06	4,6	5,2	10,1	3,5	8,6	12,3

Notas: 1- Valores em reais a preços de Abril de 2007, atualizados até maio de 2001 pelo IPCR-SDE/GDF e a partir de junho de 2001, atualizados pelo INPC/DF-IBGE.

2- Incluem os ocupados que não tiveram remuneração no mês e excluem trabalhadores familiares sem remuneração salarial e os trabalhadores que ganharam exclusivamente em espécie ou benefício.

3- Incluem os assalariados que não tiveram remuneração no mês.

Notas Metodológicas

1 - PESQUISA DE EMPREGO E DESEMPREGO NO DISTRITO FEDERAL

Área de Cobertura: A PED tem como unidade amostral o domicílio das áreas urbanas das 19 Regiões Administrativas do Distrito Federal. As informações obtidas são agrupadas da seguinte forma:

Grupo 1 - Brasília, Lago Sul e Lago Norte (Grupo de renda mais alta).

Grupo 2 - Gama, Taguatinga, Sobradinho, Planaltina, Núcleo Bandeirante, Guará, Cruzeiro, Candangolândia e Riacho Fundo (Grupo de renda intermediária).

Grupo 3 - Brazlândia, Ceilândia, Samambaia, Paranoá, São Sebastião, Santa Maria e Recanto das Emas. (Grupo de renda mais baixa).

Amostra: São selecionados em torno de 2.900 domicílios/mês sem repetições das unidades selecionadas, garantindo uma amostra efetiva de no mínimo 6.000 domicílios por trimestre.

População Pesquisada: A pesquisa coleta informações sobre todos os moradores do domicílio, sendo realizadas entrevistas individuais com as pessoas de 10 ou mais anos de idade.

Apresentação das informações: as informações são apresentadas agregadas em trimestres móveis. Por exemplo, a taxa de desemprego de Fevereiro corresponde ao trimestre móvel Dezembro, Janeiro e Fevereiro. A taxa de Março corresponde ao trimestre móvel Janeiro, Fevereiro e Março.

2 - PRINCIPAIS CONCEITOS

PIA - População em Idade Ativa: corresponde à população com 10 anos e mais.

PEA - População Economicamente Ativa: é a parcela da PIA que está ocupada ou desempregada.

Ocupados: são os indivíduos que:

- a) possuem trabalho remunerado exercido regularmente;
- b) possuem trabalho remunerado exercido de forma irregular, desde que não estejam procurando trabalho diferente do atual. Excluem-se as pessoas que, não tendo procura, exerceram de forma excepcional algum trabalho nos últimos 30 dias;
- c) possuem trabalho não remunerado de ajuda em negócios de parentes, ou remunerado em espécie/benefício, sem procura de trabalho;
- d) excluem-se as pessoas que, de forma bastante excepcional, fizeram algum trabalho nos últimos 7 dias.**

Desempregados: são os indivíduos que se encontram em uma das seguintes situações:

- a) Desemprego Aberto: pessoas que procuraram trabalho de maneira efetiva nos 30 dias anteriores ao da entrevista e não exerceram nenhum trabalho nos últimos sete (7) dias;
- b) Desemprego Oculto pelo Trabalho Precário: pessoas que realizam de forma irregular algum trabalho remunerado (ou não remunerado, em ajuda a negócio de parentes) e que procuraram efetivamente trabalho nos trinta (30) dias anteriores ao da entrevista ou nos últimos doze (12) meses;
- c) Desemprego Oculto pelo Desalento : pessoas que não possuem trabalho e nem procuraram nos últimos trinta (30) dias, por desestímulo do mercado de trabalho ou por circunstâncias fortuitas, mas apresentaram procura efetiva de trabalho nos últimos doze (12) meses.

Inativos (maiores de 10 anos): correspondem à parcela da PIA que não está ocupada ou desempregada (Inativos maiores de 10 anos = PIA - PEA).

Rendimento do Trabalho: é o rendimento monetário bruto (sem descontos de IR e previdência social) efetivamente recebido, referente ao trabalho realizado no mês imediatamente anterior ao da pesquisa.

Para os assalariados, são considerados descontos por falta etc, ou acréscimos devido a horas extras, gratificações etc. Não são computados o 13º salário e os benefícios indiretos. Para os empregadores, os autônomos e demais posições é considerada a retirada mensal, não incluindo os lucros do trabalho, da empresa ou do negócio.

3 - PRINCIPAIS INDICADORES

Taxa Global de Participação: é a relação entre a População Economicamente Ativa e a População em Idade Ativa (PEA/PIA). Indica a proporção de pessoas com 10 anos e mais incorporadas ao mercado de trabalho como ocupados ou desempregados.

Taxa de Desemprego Total: indica a proporção da PEA que se encontra na situação de desemprego aberto ou oculto.

Índice de Ocupação: indica o nível de ocupação alcançado em determinado trimestre em relação ao nível médio do ano de 2000. Este indicador é apresentado também segundo os seguintes ramos de atividade do Setor Serviços:

Serviços de Oficinas de reparação mecânica: reforma e conservação de máquinas e veículos.

Serviços de reparação, serviços de limpeza e vigilância: reparação e reforma de mobiliário, instalação elétrica e sanitária, alfaiates e costureiras sob medida.

Serviços de transporte e armazenagem: transporte rodoviário, ferroviário, aéreo e outros, assim como armazenagem de mercadorias.

Serviços Especializados: atividades dos escritórios de engenharia e arquitetura, assessoria técnica, consultoria, pesquisa, análise e processamento de dados, publicidade, jurídico, despachantes, cartório, contabilidade e outros técnicos profissionais não especificados.

Serviços creditícios e financeiros: bancos comerciais, de investimento, de seguros, do comércio de títulos e ações, organizações de cartão de crédito.

Serviços de alimentação: restaurantes, bares, lanchonetes, cafés, confeitarias, vendedores de rua (pipoqueiro, cachorro quente, acarajé, etc).

Serviços de educação: escola, pública ou particular, professores particulares, escola de línguas.

Serviços de saúde: hospitais, clínicas, consultórios, prontos-socorros, maternidades, planos de saúde, seguro de vida,.

Serviços auxiliares:

- Agricultura, aluguel de máquinas agrícolas escritórios de desenvolvimento de projetos agropecuários;
- Comércio, escritórios de representação, comissão, consignação, bolsa de mercadorias;
- Comércio e indústria em geral; serviços de proteção ao crédito, locação de máquinas e equipamentos industriais;
- Seguros, finanças e valores;
- corretagem de seguros, administração de bens móveis;
- Transporte, aeroporto, agentes de vendas de passagens, agentes de turismo, locação de veículos, rodoviária, touring, consórcio, agentes de emprego;
- Atividades econômicas, escritório de cobrança, locação de mão-de-obra.

Outros Serviços

- Serviços de comunicação; diversões, radiodifusão, e teledifusão; serviços comunitários; comércio e adm. de valores imobiliários e de imóveis; serviços de utilidade pública; serviços pessoais; e outros serviços.

Nota Técnica N°1/2003

A Secretaria de Desenvolvimento Social e Trabalho – SEDEST, juntamente com o DIEESE e Fundação SEADE/SP procederam à atualização da série histórica da Pesquisa de Emprego e Desemprego no Distrito Federal. Desde a sua implantação, esta é a primeira vez que se procede ao ajuste das estimativas históricas da PED/DF aos resultados do Censo Demográfico. Estudos baseados nos resultados do Censo Demográfico 2000-IBGE, revelaram que as projeções demográficas da PED/DF estavam subestimadas em aproximadamente 15%.

Uma vez ajustada a série histórica da PED/DF, todos os indicadores absolutos foram alterados, não havendo, no entanto, modificações de tendências, comparando-se a série anterior com a atual. Registraram-se, ainda, discretas alterações das taxas de participação e de desemprego (em torno de 2,0%), devido à nova ponderação dos Grupos de Regiões Administrativas, ajustada ao crescimento populacional dessas regiões. Isso resultou na diminuição do peso do Grupo 1, de renda mais alta e elevação dos pesos dos Grupos 2 e 3 (de renda intermediária e baixa, respectivamente) onde os níveis de desemprego são maiores. A partir de setembro de 2003 a base da série histórica da PED/DF passa para o ano de 2000 (média anual), antes fixada na média de 1992.

GOVERNO DO DISTRITO FEDERAL

JOSÉ ROBERTO ARRUDA
Governador

ELIANA PEDROSA
Secretária de Estado de Desenvolvimento Social e Trabalho

FUNDAÇÃO SISTEMA ESTADUAL DE ANÁLISE DE DADOS - SEADE/SP

Felícia Madeira - **Diretora-Executiva**

DEPARTAMENTO INTERSINDICAL DE ESTATÍSTICA E ESTUDOS SOCIOECONÔMICOS - DIEESE

João Vicente Silva Cayres - *Presidente*
Clemente Ganz Lúcio - *Diretor Técnico*
Clóvis Scherer - *Supervisor do Escritório Regional – DF*

COORDENADORES

Antonio E. Rodríguez Ibarra - *Coordenação PED-DF pelo DIEESE*
Atsuko Haga - *Representante da Fundação SEADE*
Maria Lúcia Leal de Oliveira (*Apoio*)

EQUIPE DE ANÁLISE:

Antonio E. Rodriguez Ibarra, Fernanda Chuerubim, Karla Cristina da Costa Braz.

GERÊNCIA DE CAMPO, METODOLOGIA E TREINAMENTO:

Adalgiza Lara Amaral

COORDENAÇÃO DE CHECAGEM:

Osney Monteiro Carvalho
Equipe: Antônio Carlos dos Santos, Edna Rodrigues Costa, Elita Gurgel Freitas Filha, José Wilson dos Santos, Luiza Rosemeire R. Dias Sousa, Marcos Antônio de Jesus Costa, Valdecy Francisco de Souza (Listador).
Apoio: Guilherme Albuquerque de Sousa

COORDENAÇÃO DE CRÍTICA:

Violeta Luzia Hristov
Equipe: Aparecida Silva Melo, Benedita de Sales Riotinto, Carla Gaspar Ribeiro, Sônia Maria Ferreira do Amarante,.

COORDENAÇÃO DA DIGITAÇÃO E CONSISTÊNCIA:

Jansen Gader da Silva Peres
Equipe: Maria Eunice Lacerda, Emerson Henrique de Sousa, Glauber Rabelo Santana, Hudson Freitas Soares.

COORDENAÇÃO DA SUPERVISÃO DE CAMPO:

Vânia Aparecida Azevedo
Equipe: Cláudia Rocha Rodrigues, Jerusa do Nascimento Rodrigues, Maria Aldina C. de Souza, Regina Célia Gonsalves de Souza, Najla C. Marinho, Maria Diva Nóbrega de Paula.
Apoio: Maria Eunice Nazário Couto.

EQUIPE DE ENTREVISTADORES:

Antônia de Gurgel Aragão, Arnon Souza da Silva, Beatriz de Abreu, Bernadete Maria Oliveira, Clerismar Soares da Costa, Diorlei Costa Martins, Eduardo Albano da Costa, Elen Gomes de Sousa, Elisângela Rodrigues da Mata, Gabriela Maria Fernandes, Hilda Martins Sobral, Inah S. Rodrigues, Jara Liana R. Xavier, Jeane da Conceição Lima, Maria Delza Souza Reis, Ozinei Lopes Gama, Regina Célia Lopes, Reginaldo Barroso de Melo, Simone Pimentel Vilareal, Verônica Eni M. Alves, Wanderlúbia de C. Naous,.

CONTRATAÇÃO DE PESSOAL E APOIO LOGÍSTICO: **Escritório Nacional DIEESE**

Rua Ministro Godói, 310
Perdizes – São Paulo – SP
CEP 05001-900
Tel. (011) 3874-5366
Fax (011) 3874-5394